

คำนำ

รายงานคุณภาพชีวิตของคนจังหวัดน่าน ปี 2562 ฉบับนี้ เป็นเอกสารนำเสนอผลการจัดเก็บและวิเคราะห์ข้อมูล จปฐ. และข้อมูล กชช.2ค ซึ่งจะทำให้ทราบถึงคุณภาพชีวิตของประชาชนและหมู่บ้านในเขตชนบท ทั้งในระดับครัวเรือน หมู่บ้าน ตำบล อำเภอ และภาพรวมของจังหวัด โดยเป็นเครื่องชี้วัดข้อมูลเพื่อให้ทุกภาคส่วนที่รับผิดชอบด้านต่าง ๆ ได้มีส่วนร่วมในการแก้ไขปัญหาให้กับประชาชนภายในจังหวัดร่วมกัน

ฉะนั้น การที่จะทำให้ประชาชนทุกคน ทุกครัวเรือน ทุกหมู่บ้าน/ชุมชนของจังหวัดน่าน มีคุณภาพชีวิตที่ดีขึ้นได้นั้น ทุกคน ทุกครัวเรือน ทุกหมู่บ้าน/ชุมชน ต้องผ่านเกณฑ์ความจำเป็นพื้นฐาน (จปฐ.) ซึ่งการจัดเก็บข้อมูล จปฐ. เป็นกิจกรรมหนึ่งของกระบวนการเรียนรู้ที่จะทำให้แต่ละครัวเรือนได้ทราบว่าครัวเรือนของตนยังไม่ผ่านเกณฑ์ จปฐ. ในเรื่องใดบ้าง และมีเรื่องใดบ้างที่หมู่บ้านยังไม่บรรลุเป้าหมายหรือมีปัญหาใดบ้าง ที่จะต้องร่วมมือช่วยกันแก้ไข ดังนั้น จึงเป็นภารกิจที่มีความสำคัญของจังหวัด ทุกหน่วยงานทั้งภาครัฐและภาคเอกชน โดยเฉพาะองค์กรปกครองส่วนท้องถิ่นที่มีจำนวนมาก ใกล้ชิดพื้นที่มากที่สุด และมีบทบาทสำคัญในการนำข้อมูล จปฐ. และ กชช.2ค มาวางแผนแก้ไขปัญหาความยากจนของประชาชนในพื้นที่ โดยให้การช่วยเหลือ ส่งเสริมและสนับสนุนงบประมาณดำเนินการในบางส่วน

สำนักงานพัฒนาชุมชนจังหวัดน่าน ในฐานะเลขานุการคณะทำงานบริหารการจัดเก็บข้อมูลเพื่อการพัฒนาชนบท หวังเป็นอย่างยิ่งว่า “รายงานคุณภาพชีวิตของคนจังหวัดน่าน ปี 2562” จากข้อมูล จปฐ. และข้อมูล กชช.2ค ฉบับนี้ จะช่วยให้ประชาชน ครัวเรือน หมู่บ้าน/ชุมชน หรือหน่วยงานที่เกี่ยวข้องกับการพัฒนาชนบท ทั้งภาครัฐ ภาคเอกชน องค์กรปกครองส่วนท้องถิ่น รวมทั้งกลุ่มองค์กร นิสิต นักศึกษา ได้เห็นความสำคัญของข้อมูล จปฐ. และข้อมูล กชช.2ค ปี 2562 โดยนำไปใช้ประโยชน์ในการวางแผนแก้ไขปัญหาและพัฒนาคุณภาพชีวิตของคนจังหวัดน่าน ให้ดียิ่งขึ้นต่อไป

สำนักงานพัฒนาชุมชนจังหวัดน่าน
มิถุนายน 2562

สารบัญ

เรื่อง	หน้า
ประมวลสรุปพระราชกระแสสมเด็จพะเทพรัตนราชสุดาฯ สยามบรมราชกุมารี คำนำ	1
บทสรุปสำหรับผู้บริหาร	4
ส่วนที่ 1 ข้อมูลความจำเป็นพื้นฐาน (จปฐ.)	11
แนวคิดเรื่อง จปฐ. เพื่อพัฒนาคุณภาพชีวิต	11
ความหมายของคุณภาพชีวิต และ จปฐ.	11
หลักการของข้อมูลความจำเป็นพื้นฐาน	11
เครื่องชี้วัดข้อมูล จปฐ.	12
แผนภูมิแสดงขั้นตอนการจัดเก็บและการนำข้อมูล จปฐ. ไปใช้ประโยชน์	14
ส่วนที่ 2 สรุปผลการวิเคราะห์ข้อมูลความจำเป็นพื้นฐาน (จปฐ.) ปี 2562	16
ครัวเรือน	18
ประชากร	18
การศึกษา	19
การประกอบอาชีพ	20
การนับถือศาสนา	20
รายได้เฉลี่ย	21
รายจ่ายเฉลี่ย	21
ความสุขของคนในจังหวัด	22
สรุปผลการจัดเก็บข้อมูลความจำเป็นพื้นฐาน	23
ตารางสรุปข้อมูลคุณภาพชีวิตของคนจังหวัดน่าน	26
คุณภาพชีวิตระดับจังหวัด ตัวชี้วัดที่ตกเกณฑ์ 3 อันดับแรก	29
คุณภาพชีวิตระดับอำเภอ ตัวชี้วัดที่ตกเกณฑ์ 3 อันดับแรก	29
ชี้เป้าคุณภาพชีวิตของคนจังหวัดน่าน	31
ส่วนที่ 3 ข้อมูลพื้นฐานระดับหมู่บ้าน (กชช.2ค)	35
ความหมายและที่มาของข้อมูล กชช.2ค	35
หลักการของข้อมูล กชช.2ค	35
วัตถุประสงค์ของข้อมูล กชช.2ค	35
ความสำคัญของข้อมูล กชช.2ค	35
เครื่องชี้วัดและแบบสอบถามข้อมูล กชช.2ค	36
ระดับคะแนนตัวชี้วัด	37
ประโยชน์ของข้อมูล กชช.2ค	37

สารบัญ

เรื่อง	หน้า
ส่วนที่ 4 สรุปผลการจัดเก็บข้อมูลพื้นฐานระดับหมู่บ้าน (กชช.2ค)	38
ผลการจัดเก็บข้อมูล กชช.2ค ปี 2562	38
จำนวนหมู่บ้านแต่ละระดับปัญหาในแต่ละตัวชี้วัด	40
ตัวชี้วัดที่มีปัญหาเรียงลำดับจากมากไปหาน้อย	61
ส่วนที่ 5 สรุปและข้อเสนอแนะ	63
ภาคผนวก	65
- เจ้าภาพหลัก/เจ้าภาพร่วมรับผิดชอบรายตัวชี้วัด	65
- ภาพกิจกรรมการบริหารจัดเก็บข้อมูล จปฐ. และ ข้อมูล กชช.2ค ประจำปี 2562	69
- คำสั่งแต่งตั้งคณะทำงานบริหารการจัดเก็บข้อมูลเพื่อการพัฒนาชุมชน ประจำปี 2562 ระดับจังหวัด	75

บทสรุปสำหรับผู้บริหาร

รายงานคุณภาพชีวิตของคนจังหวัดน่าน จากข้อมูล จปฐ. และ ข้อมูล กชช.2ค ปี 2562 เป็นผลมาจากการวิเคราะห์ ประมวลผลข้อมูล จปฐ. ซึ่งจัดเก็บและบันทึกข้อมูล ทุกครัวเรือนที่มีผู้อาศัยอยู่จริง จาก 15 อำเภอ 924 หมู่บ้าน/ชุมชน ระหว่างเดือนมกราคม – เมษายน 2562 และ ข้อมูล กชช.2ค จัดเก็บและบันทึกข้อมูลเฉพาะเขตชนบท จำนวน 15 อำเภอ 850 หมู่บ้าน ระหว่างเดือนเมษายน – พฤษภาคม 2562 ข้อมูลความจำเป็นพื้นฐาน (จปฐ.) คือ ข้อมูลระดับครัวเรือนที่แสดงถึง สภาพความจำเป็นพื้นฐานของคนในครัวเรือนในด้านต่าง ๆ ว่าคนควรจะมี



มีคุณภาพชีวิตที่กำหนดมาตรฐานขั้นต่ำเอาไว้ว่าอย่างไร ในแต่ละด้านในช่วงระยะเวลาหนึ่ง ๆ ซึ่งในระหว่างเดือนมกราคม – เมษายน จะดำเนินการจัดเก็บเป็นประจำทุกปี จากทุกครัวเรือนทั้งในเขตชนบท (เขต อบต. และเทศบาลตำบล ที่ยกฐานะมาจาก อบต.) และเขตเมือง (เทศบาลเมือง และเทศบาลที่ยกฐานะจากสุขาภิบาล) ที่มีผู้อาศัยอยู่จริง ในหมู่บ้าน/ชุมชน ณ ช่วงเวลาที่สำรวจข้อมูล ไม่น้อยกว่า 6 เดือน หรือ 180 วัน (ทั้งที่มีเลขที่บ้านและไม่มีเลขที่บ้าน) ในปี 2562 ได้จัดเก็บทั้งในเขตเมือง และเขตชนบท จังหวัดน่าน มีครัวเรือนที่จัดเก็บทั้งสิ้น จำนวน 112,935 ครัวเรือน พบว่าประชาชนมีการพัฒนาคุณภาพชีวิตตามเครื่องชี้วัดข้อมูล จปฐ. จำนวน 5 หมวด 31 ตัวชี้วัด ดังนี้

จำนวนครัวเรือน

จังหวัดน่าน มีครัวเรือนทั้งเขตชนบท จาก อบต. และเทศบาลตำบลที่ยกฐานะมาจาก อบต. และเขตเมือง จากเทศบาลเมืองและเทศบาลตำบลที่ยกฐานะมาจากสุขาภิบาล ครอบคลุมพื้นที่ 15 อำเภอ 99 ตำบล 924 หมู่บ้าน/ชุมชน จำนวน 112,935 ครัวเรือน

จำนวนประชากร

มีประชากรที่อาศัยอยู่จริงในจังหวัดน่านทั้งหมด 338,558 คน อยู่ในพื้นที่อำเภอเมืองมากที่สุด จำนวน 54,437 คน คิดเป็นร้อยละ 16.08 จำนวนประชากรน้อยที่สุด คือ อำเภอเฉลิมพระเกียรติ จำนวน 7,770 คน คิดเป็นร้อยละ 2.30

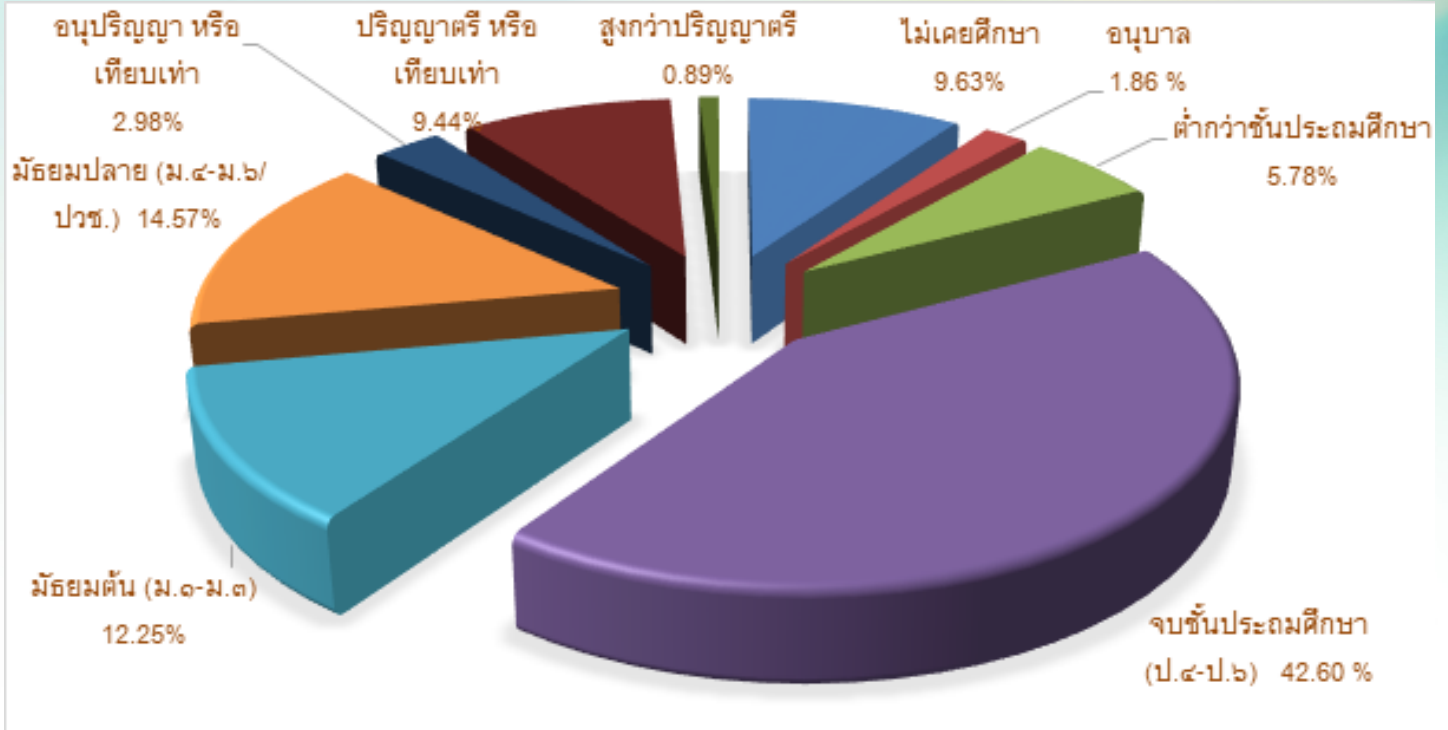
ช่วงอายุ

เมื่อพิจารณาช่วงอายุต่าง ๆ ของประชากรในภาพรวมจังหวัด พบว่า เด็ก (0 ปี – 14 ปี) จำนวน 43,821 คน คิดเป็นร้อยละ 12.94 วัยแรงงาน (15 ปีเต็ม – 59 ปี) จำนวน 210,837 คน คิดเป็นร้อยละ 62.28 ผู้สูงอายุ (60 ปีขึ้นไป) จำนวน 83,900 คน คิดเป็นร้อยละ 24.78

ระดับการศึกษา

การศึกษาภาพรวม พบว่า คนในครัวเรือนส่วนมากจบชั้นประถมศึกษา (ป.4 ป.6 ป.7) มากที่สุด คิดเป็นร้อยละ 42.60 และจบสูงกว่าระดับปริญญาตรีน้อยที่สุด คิดเป็นร้อยละ 0.89

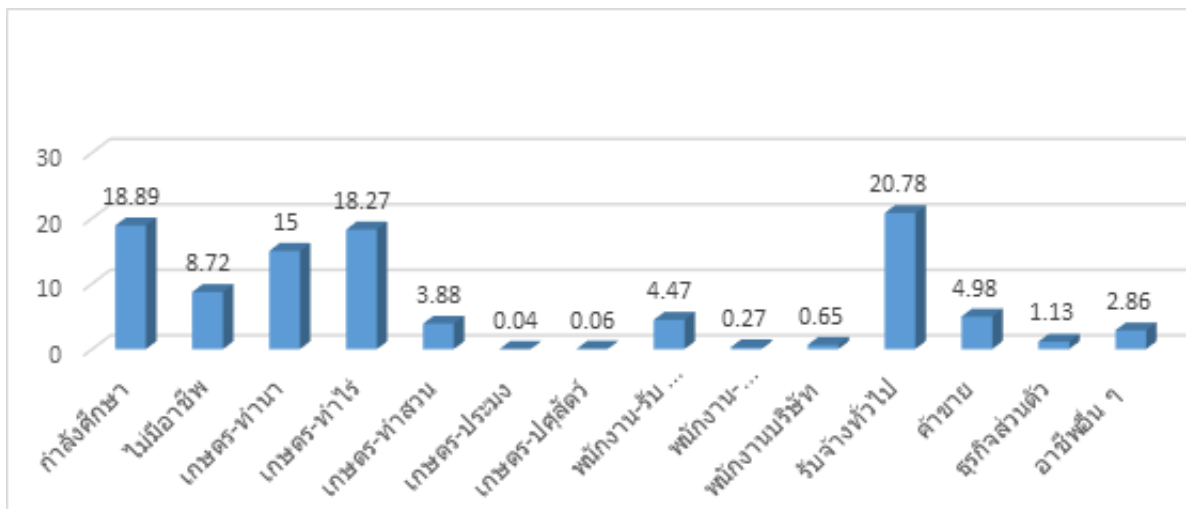
แผนภูมิแสดงการศึกษาภาพรวม จ.น่าน



การประกอบอาชีพ

แผนภูมิแสดงการประกอบอาชีพ

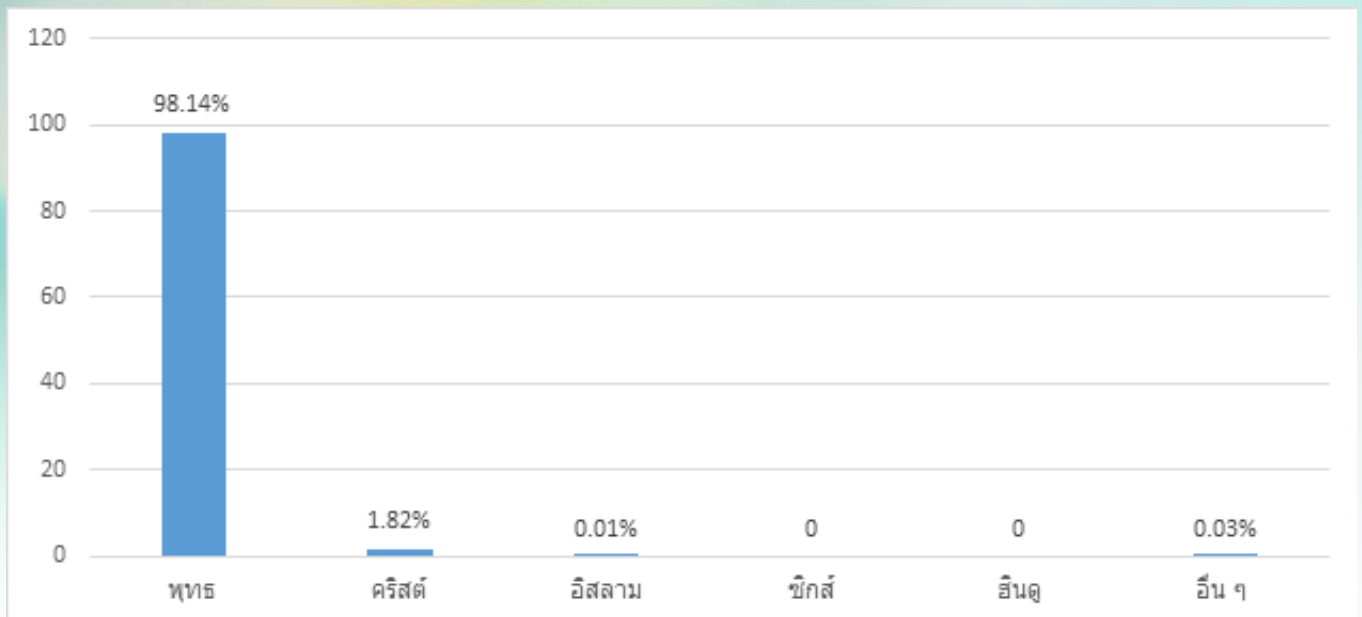
หน่วย : ร้อยละ



การประกอบอาชีพ พบว่า อาชีพรับจ้างทั่วไป มากที่สุด คิดเป็นร้อยละ 20.78 รองลงมาคือกำลังศึกษา คิดเป็นร้อยละ 18.89 อันดับสาม คือ เกษตร-ทำไร่ คิดเป็นร้อยละ 18.27

การนับถือศาสนา

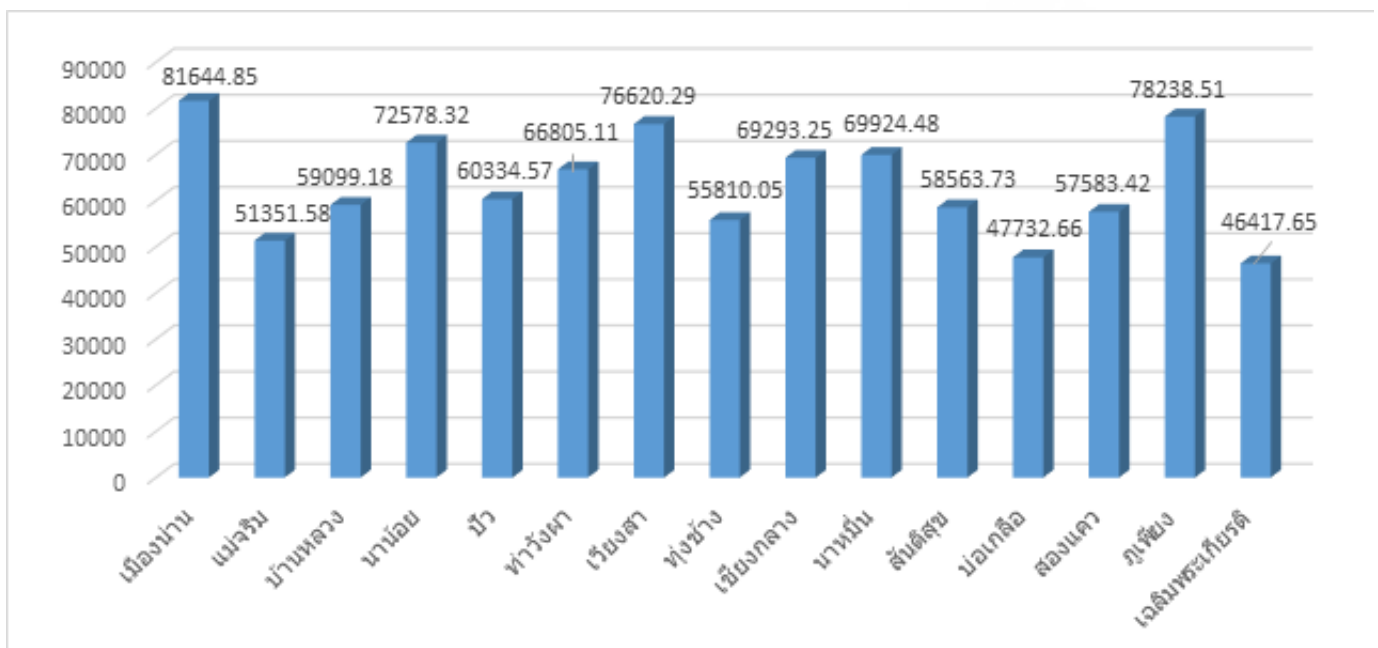
ตารางแสดงการนับถือศาสนาภาพรวมจังหวัดน่าน



การนับถือศาสนา พบว่า ประชากรส่วนใหญ่นับถือศาสนาพุทธ คิดเป็นร้อยละ 98.14 รองลงมาคือ ศาสนาคริสต์ คิดเป็นร้อยละ 1.82 และศาสนาอื่น ๆ คิดเป็นร้อยละ 0.03

รายได้เฉลี่ยต่อคนต่อปี

หน่วย : บาท

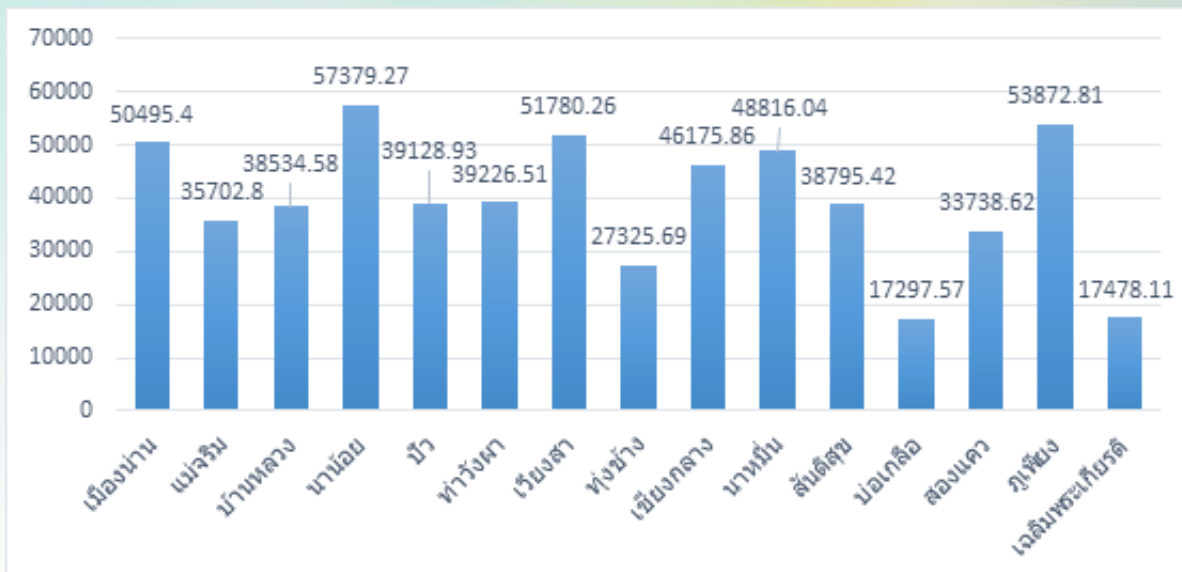


รายได้เฉลี่ยต่อคนต่อปีในภาพรวม พบว่า มีรายได้เฉลี่ยทั้งจังหวัดอยู่ที่ 68,469.82 บาท/คน/ปี อำเภอที่มีรายได้เฉลี่ยต่อคนต่อปีมากที่สุด ได้แก่อำเภอเมืองน่าน เฉลี่ย 81,644.85 บาท/คน/ปี รองลงมาคืออำเภอภูเพียง เฉลี่ย 78,238.51 บาท/คน/ปี และอำเภอเวียงสา เฉลี่ย 76,620.29 บาท/คน/ปี ส่วนอำเภอที่มีรายได้เฉลี่ยต่อคนต่อปี น้อยที่สุด ได้แก่ อำเภอเฉลิมพระเกียรติ เฉลี่ย 46,417.65 บาท/คน/ปี

รายจ่ายเฉลี่ยต่อคนต่อปี

รายจ่ายเฉลี่ยต่อคนต่อปีในภาพรวม

หน่วย : บาท



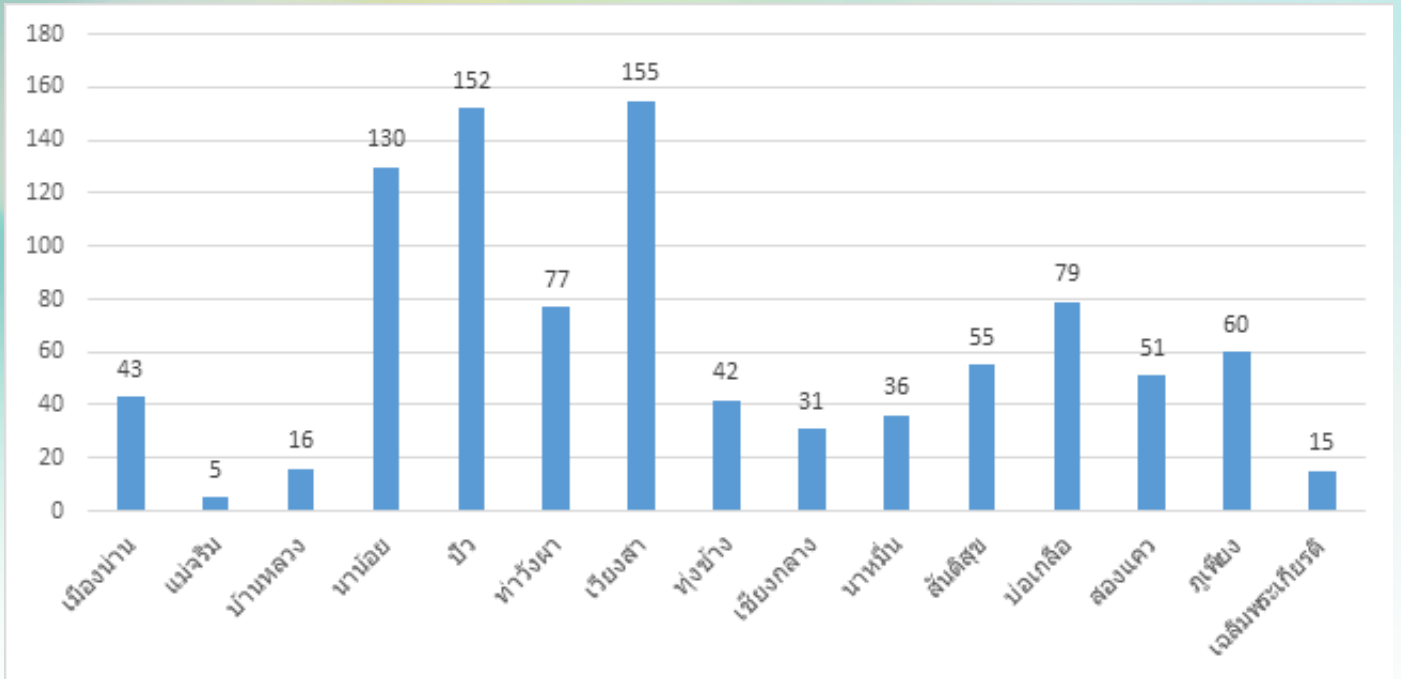
รายจ่ายเฉลี่ยต่อคนต่อปีในภาพรวม พบว่า มีรายจ่ายเฉลี่ยทั้งจังหวัดอยู่ที่ 43,865.42 บาท/คน/ปี อำเภอที่มีรายจ่ายเฉลี่ยต่อคนต่อปีมากที่สุด ได้แก่ อำเภอนาน้อย เฉลี่ย 57,379.27 บาท/คน/ปี รองลงมาคืออำเภอภูเพียง รายจ่ายเฉลี่ย 53,872.81 บาท/คน/ปี และอำเภอเวียงสา รายจ่ายเฉลี่ย 51,780.26 บาท/คน/ปี ส่วนอำเภอที่มีรายจ่ายเฉลี่ยน้อยที่สุด ได้แก่ อำเภอบ่อเกลือ เฉลี่ย 17,297.57 บาท/คน/ปี

จำนวนครัวเรือนที่มีรายได้ตกเกณฑ์ (ต่ำกว่า 38,000 บาท/คน/ปี)

พื้นที่	ครัวเรือน	จำนวนคน	ครัวเรือนตกเกณฑ์ฯ
1. อำเภอเมืองน่าน	18,915	54,437	43
2. อำเภอแม่จริม	3,497	11,422	5
3. อำเภอบ้านหลวง	3,051	8,638	16
4. อำเภอนาน้อย	7,841	22,141	130
5. อำเภอปัว	14,649	45,566	152
6. อำเภอท่าวังผา	12,238	33,760	77
7. อำเภอเวียงสา	17,234	52,629	155
8. อำเภอทุ่งช้าง	4,120	13,478	42
9. อำเภอเชียงกลาง	7,075	19,611	31
10. อำเภอนาหมื่น	3,507	10,149	36
11. อำเภอสันติสุข	3,683	10,706	55
12. อำเภอบ่อเกลือ	3,206	12,865	79
13. อำเภอสองแคว	2,754	9,467	51
14. อำเภอภูเพียง	9,031	25,919	60
15. อำเภอเฉลิมพระเกียรติ	2,134	7,770	15
รวม	112,935	338,558	947

แผนภูมิแสดงครัวเรือนตกเกณฑ์ของอำเภอต่างๆ

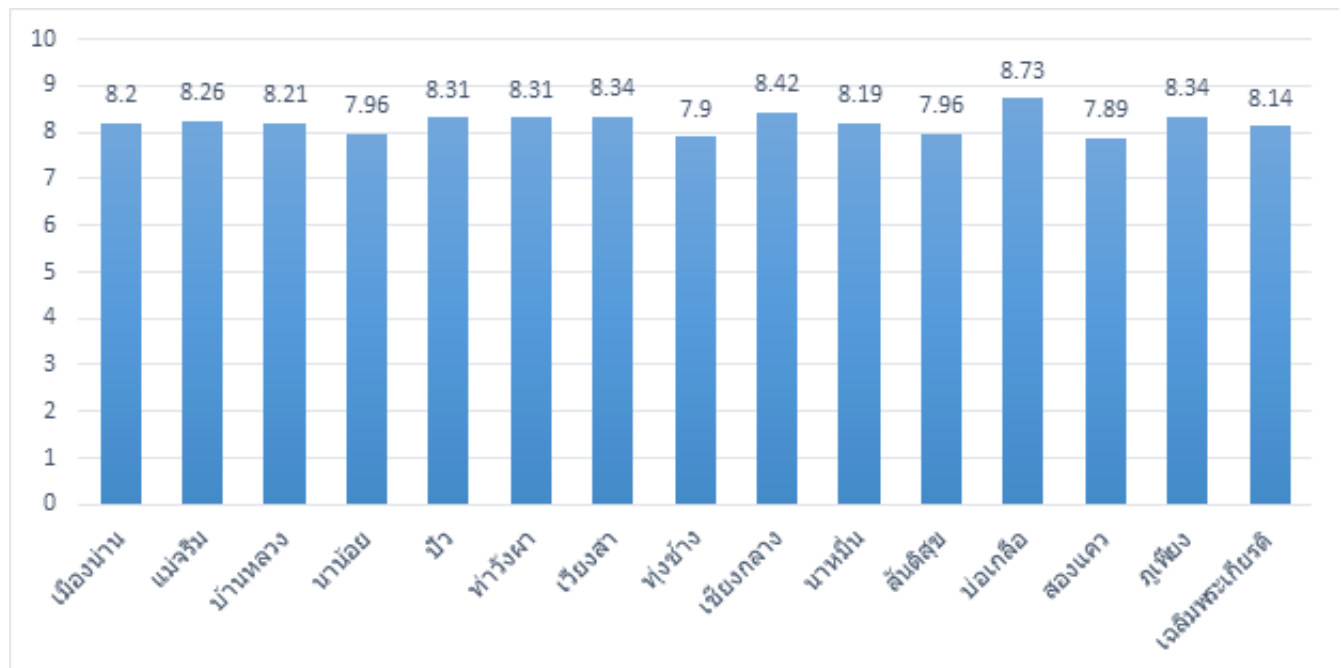
หน่วย : ครัวเรือน



จากข้อมูล จปฐ.ปี 2562 พบว่า ครัวเรือนตกเกณฑ์รายได้ต่ำกว่า 38,000 บาท/ปี จำนวน 947 ครัวเรือน อำเภอที่ตกเกณฑ์มากที่สุด คือ อำเภอเวียงสา 155 ครัวเรือน คิดเป็นร้อยละ 16.36 รองลงมาคือ อำเภอปัว 152 ครัวเรือน คิดเป็นร้อยละ 16.05 อำเภอที่มีครัวเรือนตกเกณฑ์น้อยสุด คือ อำเภอแม่จิม 5 ครัวเรือน คิดเป็นร้อยละ 0.52

ระดับความสุขของคนจังหวัดน่าน

หน่วย : ระดับคะแนน



ระดับความสุขของคนจังหวัดน่าน (คะแนนเต็ม 10) พบว่า คนในครัวเรือนมีความสุขในภาพรวมที่ 8.24 และคนในครัวเรือนมีความสุขมากที่สุดอยู่ที่ อำเภอบ่อเกลือ ระดับ 8.73 รองลงมาคือ อำเภอเชียงกลาง ระดับ 8.42 และระดับความสุขต่ำสุด คือ อำเภอสองแคว ระดับ 7.89

คุณภาพชีวิตระดับจังหวัด

คุณภาพชีวิตของคนจังหวัดน่าน ปี 2562 ผลการจัดเก็บข้อมูล จปฐ. ในภาพรวมทั้งเขตเมืองและเขตชนบท จำนวน 15 อำเภอ จำนวน 112,935ครัวเรือน ประชากรทั้งหมด จำนวน 338,558 คน แยกเป็นเพศชาย 169,530 คน เพศหญิง 169,028 คน ครัวเรือนที่ตกเกณฑ์รายได้เฉลี่ยต่ำกว่า 38,000 บาท/คน/ปี จำนวน 947 ครัวเรือน มีรายได้เฉลี่ย 68,469.82 บาท/คน/ปี และพบว่าประชาชนในจังหวัดน่าน มีคุณภาพชีวิตผ่านเกณฑ์และไม่ผ่านเกณฑ์ จาก 5 หมวด 31 ตัวชี้วัด ดังนี้

หมวดที่ 1 สุขภาพ (คนไทยมีสุขภาพและอนามัยดี) มี 7 ตัวชี้วัด

- **ตัวชี้วัดที่ผ่านเกณฑ์มากที่สุด** คือตัวชี้วัดที่ 3 เด็กแรกเกิดถึง 12 ปี ได้รับวัคซีนป้องกันโรคระบาดตามตารางสร้างเสริมภูมิคุ้มกันโรค ร้อยละ 100

- **ตัวชี้วัดที่ผ่านเกณฑ์น้อยที่สุด** คือ ตัวชี้วัดที่ 6 คนอายุ 35 ปี ขึ้นไป ได้รับการตรวจสุขภาพประจำปี ร้อยละ 94.75

ตัวชี้วัดที่ผ่านเกณฑ์น้อยที่สุดนี้ คงเป็นหน้าที่ของทุก ๆ คน ที่จะต้องเข้าไปแก้ไขปัญหาโดยค้นหาสาเหตุและหาแนวทางแก้ไข โดยเฉพาะ เจ้าหน้าที่กระทรวงสาธารณสุข และองค์กรปกครองส่วนท้องถิ่น ซึ่งเป็นหน่วยงานสำคัญในการพัฒนาคุณภาพชีวิตในหมวดนี้

หมวดที่ 2 สภาพแวดล้อม (คนไทยมีบ้านอาศัยและสภาพแวดล้อมที่เหมาะสม) มี 7 ตัวชี้วัด

- **ตัวชี้วัดที่ผ่านเกณฑ์มากที่สุด** คือตัวชี้วัดที่ 14 ครัวเรือนมีความปลอดภัยในชีวิตและทรัพย์สิน ร้อยละ 99.98

- **ตัวชี้วัดที่ผ่านเกณฑ์น้อยที่สุด** คือ ตัวชี้วัดที่ 11 ครัวเรือนมีการจัดบ้านเรือนเป็นระเบียบเรียบร้อย สะอาดและถูกสุขลักษณะ ร้อยละ 97.59

ตัวชี้วัดที่ผ่านเกณฑ์น้อยที่สุด หน่วยงานที่เกี่ยวข้อง ที่จะต้องเข้าไปแก้ไขปัญหาโดยค้นหาสาเหตุและหาแนวทางแก้ไข โดยเฉพาะ เจ้าหน้าที่กระทรวงสาธารณสุข และเจ้าหน้าที่จากสนง.ทรัพยากรฯ ซึ่งเป็นหน่วยงานที่สำคัญในการพัฒนาคุณภาพชีวิตในหมวดนี้

หมวดที่ 3 การศึกษา (คนไทยมีการศึกษาที่เหมาะสม) มี 5 ตัวชี้วัด

- **ตัวชี้วัดที่ผ่านเกณฑ์มากที่สุด** ตัวชี้วัดที่ 15 เด็กอายุ 3 – 5 ปี ได้รับการเลี้ยงดูเตรียมความพร้อมก่อนวัยเรียน ร้อยละ 99.96

- **ตัวชี้วัดที่ผ่านเกณฑ์น้อยที่สุด** คือ ตัวชี้วัดที่ 18 คนในครัวเรือนที่จบการศึกษาระดับมัธยมศึกษา 9 ปี ที่ไม่ได้เรียนต่อและยังไม่มีงานทำ ได้รับการฝึกอบรมด้านอาชีพ ร้อยละ 96.94

ตัวชี้วัดที่ผ่านเกณฑ์น้อยที่สุดในหมวดนี้ หน่วยงานที่เกี่ยวข้อง เช่น หน่วยงานในสังกัดกระทรวงศึกษาธิการ กระทรวงพัฒนาสังคมและความมั่นคงของมนุษย์ กระทรวงมหาดไทย กระทรวงแรงงาน ศูนย์พัฒนาฝีมือแรงงาน และองค์กรปกครองส่วนท้องถิ่น ต้องศึกษาหาแนวทางแก้ไขให้ผ่านตัวชี้วัดในหมวดนี้

หมวดที่ 4 การมีงานทำและรายได้ (คนไทยมีงานทำและมีรายได้) มี 4 ตัวชี้วัด

- **ตัวชี้วัดที่ผ่านเกณฑ์มากที่สุด** ได้แก่ ตัวชี้วัดที่ 22 รายได้เฉลี่ยของคนในครัวเรือนต่อปี ร้อยละ 99.16

- **ตัวชี้วัดที่ผ่านเกณฑ์น้อยที่สุด** คือ ตัวชี้วัดที่ 21 คนอายุ 60 ปีขึ้นไป มีอาชีพและรายได้ ร้อยละ 92

ตัวชี้วัดที่ผ่านเกณฑ์น้อยที่สุดในหมวดนี้ เป็นหน้าที่ของหน่วยงานที่เกี่ยวข้องทุกภาคส่วน โดยเฉพาะ หน่วยงานเจ้าภาพหลัก กระทรวงแรงงาน กระทรวงพัฒนาสังคมและความมั่นคงของมนุษย์ และประชาชนในพื้นที่ที่จะต้องช่วยกันแก้ไขปัญหา

หมวดที่ 5 ค่านิยม (คนไทยประพฤติดีและมีคุณธรรม) มี 8 ตัวชี้วัด

• **ตัวชี้วัดที่ผ่านเกณฑ์มากที่สุด** คือ ตัวชี้วัดที่ 27 ผู้สูงอายุ ได้รับการดูแลจากครอบครัว ชุมชน ภาครัฐหรือภาคเอกชน ร้อยละ 100

ตัวชี้วัดที่ 28 ผู้พิการ ได้รับการดูแลจากครอบครัว ชุมชน ภาครัฐหรือภาคเอกชน ร้อยละ 100

ตัวชี้วัดที่ 29 ผู้ป่วยโรคเรื้อรัง ได้รับการดูแลจากครอบครัว ชุมชน ภาครัฐหรือภาคเอกชน ร้อยละ 100

• **ตัวชี้วัดที่ผ่านเกณฑ์น้อยที่สุด** คือ ตัวชี้วัดที่ 24 คนในครัวเรือนไม่ดื่มสุรา ร้อยละ 83.96

ตัวชี้วัดที่ผ่านเกณฑ์น้อยที่สุด เป็นหน้าที่ของประชาชนทุกคน หน่วยงานที่เกี่ยวข้องทุกภาคส่วน

โดยเฉพาะหน่วยงานเจ้าภาพหลัก กระทรวงสาธารณสุขที่จะต้องดำเนินการแก้ไขให้ผ่านเกณฑ์ตัวชี้วัดต่อไป

สรุปตัวชี้วัดที่ผ่านเกณฑ์มากที่สุด 3 ลำดับ (เรียงจากมากไปน้อย) คือ

▶ ตัวชี้วัดที่ 3 เด็กแรกเกิดถึง 12 ปี ได้รับวัคซีนป้องกันโรคระบาดตามตารางสร้างเสริมภูมิคุ้มกันโรค ร้อยละ 100

ตัวชี้วัดที่ 27 ผู้สูงอายุ ได้รับการดูแลจากครอบครัว ชุมชน ภาครัฐหรือภาคเอกชน ร้อยละ 100

ตัวชี้วัดที่ 28 ผู้พิการ ได้รับการดูแลจากครอบครัว ชุมชน ภาครัฐหรือภาคเอกชน ร้อยละ 100

สรุปตัวชี้วัดที่ผ่านเกณฑ์น้อยที่สุด 3 ลำดับ (เรียงจากมากไปน้อย) ได้แก่

▶ ตัวชี้วัดที่ 25 คนในครัวเรือนไม่สูบบุหรี่ ร้อยละ 93.64

ตัวชี้วัดที่ 21 คนอายุ 60 ปีขึ้นไป มีอาชีพและรายได้ ร้อยละ 92

ตัวชี้วัดที่ 24 คนในครัวเรือนไม่ดื่มสุรา ร้อยละ 83.96

การจัดเก็บข้อมูลพื้นฐานระดับหมู่บ้าน (กชช.2ค) ปี 2562

ผลการจัดเก็บ บันทึกลงและประมวลผลข้อมูล กชช.2ค ปี 2562 ได้ดำเนินการจัดเก็บและประมวลผลข้อมูล กชช.2ค ในเขตชนบท ระหว่างเดือนเมษายน – พฤษภาคม 2562 จำนวน 15 อำเภอ 850 หมู่บ้าน มีผลการพัฒนาที่จัดระดับหมู่บ้าน 3 ระดับ คือ

- หมู่บ้านเร่งรัดพัฒนาอันดับหนึ่ง จำนวน 5 หมู่บ้าน
- หมู่บ้านเร่งรัดพัฒนาอันดับสอง จำนวน 251 หมู่บ้าน
- หมู่บ้านเร่งรัดพัฒนาอันดับสาม จำนวน 594 หมู่บ้าน

ปัญหาที่ควรได้รับการแก้ไข จำนวน 5 อันดับแรก

1. การกีฬา (ตัวชี้วัดที่ 17) 453 หมู่บ้าน ร้อยละ 53.29
2. การได้รับการศึกษา (ตัวชี้วัดที่ 20) 425 หมู่บ้าน ร้อยละ 50.00
3. ความปลอดภัยจากภัยพิบัติ (ตัวชี้วัดที่ 32) 301 หมู่บ้าน ร้อยละ 35.41
4. การเรียนรู้โดยชุมชน (ตัวชี้วัดที่ 24) 285 หมู่บ้าน ร้อยละ 33.53
5. การติดต่อสื่อสาร (ตัวชี้วัดที่ 7) 272 หมู่บ้าน ร้อยละ 32.00

ส่วนที่ 1 ข้อมูลความจำเป็นพื้นฐาน (จปฐ.)

แนวคิดเรื่อง จปฐ. เพื่อพัฒนาคุณภาพชีวิต

หลักการและแนวคิดเรื่อง จปฐ. นี้ในเบื้องต้นก็คือ การวาดภาพสังคมที่พึงประสงค์ของคนไทย โดยคิดว่าในฐานะที่ประชาชนทุกคนที่เกิดเป็นคนไทยนั้น ขั้นต่ำของชีวิตเขาน่าจะมีอะไรบ้าง นั่นคือ การที่จะทำให้คนไทยมีคุณภาพชีวิตที่ดี ขั้นต่ำเขาควรจะมีอะไรบ้าง ได้ข้อสรุปว่า การมีคุณภาพชีวิตที่ดีของคนไทย จะต้องผ่านเกณฑ์ความจำเป็นพื้นฐานทุกตัวชีวิต

ความหมายของคำว่า “คุณภาพชีวิต” คือ

1. คุณภาพชีวิต หมายถึง การดำรงชีวิตของมนุษย์ในระดับที่เหมาะสมตามความจำเป็นพื้นฐานในสังคมหนึ่ง ๆ ในช่วงเวลาหนึ่ง ๆ
2. คุณภาพชีวิตของประชาชนที่ดี หมายถึง ครัวเรือนนั้นหรือชุมชนนั้นได้บรรลุเกณฑ์ความจำเป็นพื้นฐาน (จปฐ.) ครบถ้วนทุกประการ

ข้อมูล จปฐ. คืออะไร

ข้อมูลความจำเป็นพื้นฐาน (จปฐ.) คือ ข้อมูลในระดับครัวเรือนที่แสดงถึงสภาพความจำเป็นพื้นฐานของคนในครัวเรือนในด้านต่าง ๆ เกี่ยวกับคุณภาพชีวิต ที่ได้กำหนดมาตรฐานขั้นต่ำเอาไว้ว่า คนควรมีคุณภาพชีวิตในแต่ละเรื่องอย่างไรในช่วงระยะเวลาหนึ่งๆ

วัตถุประสงค์

เพื่อให้ประชาชนสามารถพัฒนาชีวิตความเป็นอยู่ของตนเองและครอบครัวให้มีคุณภาพชีวิตที่ดี อย่างน้อยผ่านเกณฑ์ความจำเป็นพื้นฐาน โดยมีเครื่องชี้วัด จปฐ. เป็นเครื่องมือ

หลักการของข้อมูลความจำเป็นพื้นฐาน (จปฐ.)

- เป็นเครื่องมือของกระบวนการเรียนรู้ของประชาชนเพื่อทราบสภาพความเป็นอยู่ของตนเองและชุมชนว่าบรรลุตามเกณฑ์ความจำเป็นพื้นฐานแล้วหรือไม่
- ส่งเสริมให้ประชาชนมีส่วนร่วมในการพัฒนา
- ใช้ข้อมูล จปฐ. เป็นแนวทางในการคัดเลือกโครงการให้สอดคล้องกับสภาพปัญหาของชุมชน สามารถใช้ทรัพยากรที่มีอยู่อย่างจำกัดได้อย่างทั่วถึงและมีประสิทธิภาพ

หัวใจของข้อมูล จปฐ.

อยู่ที่ “ประชาชน” ที่สามารถรับทราบปัญหาของ “ตัวเอง” เวลาที่จัดเก็บข้อมูล จปฐ. ประชาชนจะรับทราบว่า “เขามีคุณภาพชีวิตเป็นอย่างไร ขาดข้อใด” ซึ่งข้อมูลนี้จะมีการนำมาสรุปภาพรวมในแต่ละระดับ ตั้งแต่หมู่บ้าน ตำบล อำเภอ จังหวัด จนถึงระดับประเทศ



หมวดที่ 1 สุขภาพ (คนไทยมีสุขภาพและอนามัยดี) มี 7 ตัวชี้วัด

ตัวชี้วัดที่	ชื่อตัวชี้วัด
1	เด็กแรกเกิดมีน้ำหนักไม่ต่ำกว่า 2,500 กรัม
2	เด็กแรกเกิดได้กินนมแม่อย่างเดียวน้อย 6 เดือนแรกติดต่อกัน
3	เด็กแรกเกิดถึง 12 ปี ได้รับการฉีดวัคซีนป้องกันโรคครบตามตารางสร้างเสริมภูมิคุ้มกันโรค
4	ทุกคนในครัวเรือนกินอาหารถูกสุขลักษณะ ปลอดภัยและได้มาตรฐาน
5	คนในครัวเรือนมีพฤติกรรมในการใช้ยาเพื่อบำบัดบรรเทาอาการเจ็บป่วยเบื้องต้นอย่างเหมาะสม
6	คนอายุ 35 ปีขึ้นไป ได้รับการตรวจสุขภาพประจำปี
7	คนอายุ 6 ปีขึ้นไป ออกกำลังกายอย่างน้อยสัปดาห์ละ 3 วัน ๆ ละ 30 นาที

หมวดที่ 2 สภาพแวดล้อม (คนไทยมีบ้านอาศัยและมีสภาพแวดล้อมเหมาะสม) มี 7 ตัวชี้วัด

ตัวชี้วัดที่	ชื่อตัวชี้วัด
8	ครัวเรือนมีความมั่นคงในที่อยู่อาศัย และบ้านมีสภาพคงทนถาวร
9	ครัวเรือนมีน้ำสะอาดสำหรับดื่มและบริโภคเพียงพอตลอดปี อย่างน้อยคนละ 5 ลิตรต่อวัน
10	ครัวเรือนมีน้ำใช้เพียงพอตลอดปี อย่างน้อยคนละ 45 ลิตรต่อวัน
11	ครัวเรือนมีการจัดบ้านเรือนเป็นระเบียบเรียบร้อย สะอาด และถูกสุขลักษณะ
12	ครัวเรือนไม่ถูกรบกวนจากมลพิษ
13	ครัวเรือนมีการป้องกันอุบัติเหตุและภัยธรรมชาติอย่างถูกวิธี
14	ครัวเรือนมีความปลอดภัยในชีวิตและทรัพย์สิน

หมวดที่ 3 การศึกษา (คนไทยมีการศึกษาที่เหมาะสม) มี 5 ตัวชี้วัด

ตัวชี้วัดที่	ชื่อตัวชี้วัด
15	เด็กอายุ 3 – 5 ปี เต็มได้รับบริการเลี้ยงดูเตรียมความพร้อมก่อนวัยเรียน
16	เด็กอายุ 7 – 14 ปี ได้รับการศึกษาภาคบังคับ 9 ปี
17	เด็กจบชั้น ม.3 ได้เรียนต่อชั้น ม.4 หรือเทียบเท่า
18	คนในครัวเรือนที่จบการศึกษาภาคบังคับ 9 ปี ที่ไม่ได้เรียนต่อและยังไม่มียานทำได้รับการฝึกอาชีพ
19	คนอายุ 15 – 59 ปี อ่านเขียนภาษาไทยและคิดเลขอย่างง่ายได้

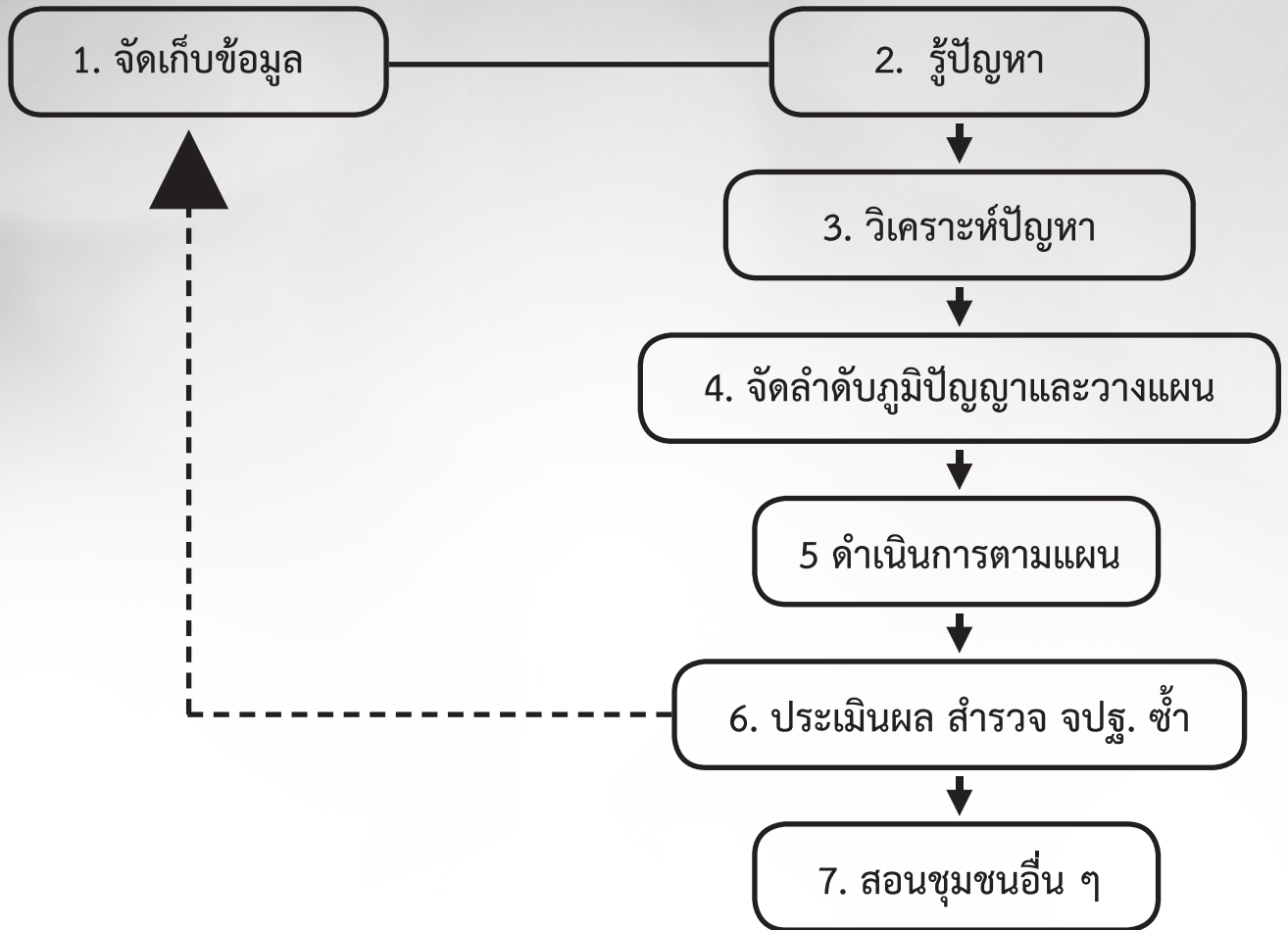
หมวดที่ 4 การมีงานทำและรายได้ (คนไทยมีงานทำและรายได้มั่นคง) มี 4 ตัวชี้วัด

ตัวชี้วัดที่	ชื่อตัวชี้วัด
20	คนอายุ 15 – 59 ปี มีอาชีพและรายได้
21	คนอายุ 60 ปีขึ้นไป มีอาชีพและรายได้
22	รายได้เฉลี่ยของครัวเรือนต่อปี
23	ครัวเรือนมีการเก็บออมเงิน

หมวดที่ 5 plugged ค่านิยมไทย (คนไทยประพฤติ) มี 8 ตัวชี้วัด

ตัวชี้วัดที่	ชื่อตัวชี้วัด
24	คนในครัวเรือนไม่ดื่มสุรา
25	คนในครัวเรือนไม่สูบบุหรี่
26	คนอายุ 6 ปีขึ้นไป ปฏิบัติกิจกรรมทางศาสนาอย่างน้อยสัปดาห์ละ 1 ครั้ง
27	ผู้สูงอายุ ได้รับการดูแลจากครอบครัว ชุมชน ภาครัฐ หรือภาคเอกชน
28	ผู้พิการ ได้รับการดูแลจากครอบครัว ชุมชน ภาครัฐ หรือภาคเอกชน
29	ผู้ป่วยโรคเรื้อรัง ได้รับการดูแลจากครอบครัว ชุมชน ภาครัฐ หรือภาคเอกชน
30	ครัวเรือนมีส่วนร่วมทำกิจกรรมสาธารณะเพื่อประโยชน์ของชุมชน หรือท้องถิ่น
31	ครอบครัวมีความอบอุ่น

แผนภูมิแสดงขั้นตอนการจัดเก็บและการนำข้อมูล จปฐ. ไปใช้ประโยชน์



ขั้นตอนที่ 1 การสำรวจข้อมูล

การสำรวจข้อมูล จปฐ. ใช้แบบสำรวจ 1 เล่ม ต่อ 1 ครัวเรือน โดยการสัมภาษณ์ สอบถาม สังเกตทุกครัวเรือน ในหมู่บ้าน โดยอาสาสมัครจัดเก็บข้อมูล จปฐ. ของแต่ละหมู่บ้าน/ชุมชน ผลการประมวลผลและเทียบกับเกณฑ์เป้าหมายของข้อมูล ทำให้ทราบว่าตัวชี้วัดใดของครัวเรือน/หมู่บ้าน/ชุมชน ที่ยังไม่บรรลุเป้าหมาย จปฐ.

ขั้นตอนที่ 2 รู้ปัญหาของหมู่บ้าน/ชุมชน

ประชาชนรู้ปัญหาที่เกี่ยวข้องกับคุณภาพชีวิตของหมู่บ้าน/ชุมชน จากผลการจัดเก็บข้อมูล จปฐ. ซึ่งเป็นเป้าหมายที่ภาคีการพัฒนาทั้งภาครัฐ เอกชน ชุมชน ต้องร่วมมือกัน เพื่อแก้ไขปัญหาดังกล่าวที่ยังไม่บรรลุเป้าหมายต่อไป

ขั้นตอนที่ 3 วิเคราะห์ปัญหาเพื่อหาสาเหตุของปัญหา

โดยคำนึงถึงสาเหตุ ต้นตอ แก่นแท้ ความเกี่ยวพันของปัญหาต่าง ๆ เพื่อจะกำหนดแนวทาง วิธีการแก้ไขปัญหาได้ถูกต้อง

ขั้นตอนที่ 4 จัดลำดับก่อนหลัง และวางแผนแก้ไขปัญหา

โดยชุมชนเป็นผู้ตัดสินใจเองว่าจะแก้ปัญหาดีก่อน – หลัง ตามลำดับความรุนแรงของปัญหา โดยนำผลจากการจัดเก็บข้อมูล จปฐ. ในตัวชี้วัดที่ต่ำกว่าเป้าหมายมาประกอบการพิจารณาและจัดทำแผนแก้ไขปัญหา ซึ่งแบ่งออกเป็น 3 กลุ่มกิจกรรม ประกอบด้วย

- 1) กิจกรรมที่ประชาชนดำเนินการได้ด้วยตนเอง
- 2) กิจกรรมที่รัฐ / องค์กรปกครองส่วนท้องถิ่น / ภาคีพัฒนาและประชาชนร่วมกันทำ
- 3) กิจกรรมที่รัฐ / องค์กรปกครองส่วนท้องถิ่นดำเนินการให้

ขั้นตอนที่ 5 การดำเนินการตามแผน

ผู้นำ กลุ่ม องค์กร ประชาสัมพันธ์และดำเนินการตามแผน และประสานแผนการดำเนินงานกับภาครัฐ องค์กรปกครองส่วนท้องถิ่นที่เกี่ยวข้องกับกิจกรรมโครงการนั้น ๆ

ขั้นตอนที่ 6 ประเมินผลการดำเนินงาน

เมื่อดำเนินกิจกรรมตามแผนในหมู่บ้าน/ชุมชนเป็นระยะเวลา 1 ปี ควรประเมินผลโดยการสำรวจข้อมูล จปฐ. ใหม่ (โดยเริ่มตั้งแต่ขั้นตอนที่ 1) ซึ่งจะช่วยให้เราทราบว่าผลการปฏิบัติงานตามโครงการนั้นบรรลุผลสำเร็จแค่ไหนเพียงใด รวมทั้งทำให้ทราบปัญหาอุปสรรคในการดำเนินงานตามโครงการ เพื่อปรับปรุงวิธีการดำเนินงานในปีต่อไป

ขั้นตอนที่ 7 การสร้างเครือข่ายและขยายผลการดำเนินงาน

เมื่อสามารถดำเนินการ ตามขั้นตอนที่ 1 – 6 แล้ว และผลการดำเนินงานตามแผนบรรลุตามเป้าหมายที่กำหนด สามารถประกาศเป็นหมู่บ้านต้นแบบ เพื่อสร้างเครือข่าย แหล่งเรียนรู้ ให้กับหมู่บ้านอื่น ๆ ต่อไป

ส่วนที่ 2 สรุปผลการวิเคราะห์ข้อมูลความจำเป็นพื้นฐาน (จปฐ.) ปี 2562

ตามที่กระทรวงมหาดไทย ได้มอบหมายให้จังหวัดน่าน ดำเนินการจัดเก็บข้อมูลเพื่อการพัฒนาชุมชน ได้แก่ ข้อมูลความจำเป็นพื้นฐาน (จปฐ.) ของทุกครัวเรือน เป็นประจำทุกปี และข้อมูลพื้นฐานระดับหมู่บ้าน (กชช.2ค) ซึ่งจัดเก็บทุก 2 ปี เพื่อทำการวิเคราะห์ ประมวลผลข้อมูลและเผยแพร่ให้ทุกหน่วยงานทั้งภาครัฐและเอกชนที่เกี่ยวข้องกับการพัฒนาหมู่บ้าน/ชุมชน นำไปใช้ประโยชน์ในการวางแผนพัฒนาในทุกระดับ และตามคำสั่งจังหวัดน่าน ที่ 18169/2561 เรื่อง แต่งตั้งคณะกรรมการบริหารจัดการจัดเก็บข้อมูลเพื่อการพัฒนาชุมชนระดับจังหวัด ปี 2562 สำนักงานพัฒนาชุมชนจังหวัดน่าน ในฐานะคณะกรรมการและเลขานุการ ได้ดำเนินการตามกระบวนการ ดังนี้

1. เตรียมความพร้อมการจัดเก็บข้อมูลฯ โดยจัดทำคำสั่งการบริหารการจัดเก็บข้อมูล จปฐ. และข้อมูล กชช.2ค ทุกระดับ รวมทั้งประสานระดับอำเภอเพื่อจัดทำฐานข้อมูลจำนวนครัวเรือนรายหมู่บ้าน ตำบล คัดเลือกผู้จัดเก็บและผู้บันทึกข้อมูลที่มีศักยภาพพร้อมจัดทำคำสั่งแต่งตั้งคณะกรรมการจัดเก็บข้อมูลฯ ระดับตำบล ผู้จัดเก็บข้อมูลในระดับหมู่บ้าน ผู้บันทึกข้อมูลแต่ละตำบล
2. ประชุมชี้แจง เสริมสร้างความรู้ความเข้าใจ แนวนโยบาย/แนวทางดำเนินงานบริหารจัดการจัดเก็บข้อมูล จปฐ. และข้อมูล กชช.2ค ปี 2562 แก่คณะกรรมการบริหารจัดการจัดเก็บข้อมูลฯ ระดับจังหวัด
3. นำเรื่องการจัดเก็บข้อมูล จปฐ. และข้อมูล กชช.2ค เข้าเป็นวาระการประชุมกรรมการจังหวัดเพื่อแสวงหาความร่วมมือ และประชาสัมพันธ์การดำเนินการจัดเก็บข้อมูลฯ พร้อมทั้งประสานท้องถิ่นจังหวัด ขอความอนุเคราะห์ให้การสนับสนุนการบริหารการจัดเก็บข้อมูล
4. ประชาสัมพันธ์การจัดเก็บข้อมูลฯ โดยจัดทำสปอร์ตวิฑู, Standy ประชาสัมพันธ์, ป้ายไว้นิลประชาสัมพันธ์ และการประชาสัมพันธ์ในที่ประชุมต่าง ๆ
5. ประชุมเชิงปฏิบัติการเสริมสร้างความรู้ความเข้าใจการจัดเก็บข้อมูลฯ แก่เจ้าหน้าที่พัฒนาชุมชนผู้รับผิดชอบจัดเก็บข้อมูลฯ และพัฒนาการอำเภอ
6. ฝึกอบรมเชิงปฏิบัติการการใช้โปรแกรมบันทึกประมวลผลข้อมูล จปฐ. และ กชช.2ค แก่ผู้บันทึกข้อมูล ในระดับตำบล จำนวน 3 รุ่น เพื่อเสริมสร้างความรู้ ความเข้าใจเกี่ยวกับการติดตั้งและใช้โปรแกรมบันทึกและประมวลผลข้อมูลฯ
7. ระดับอำเภอ/ตำบล ประชุมชี้แจงเสริมสร้างความรู้ความเข้าใจการจัดเก็บข้อมูล จปฐ. แก่คณะกรรมการฯ ระดับอำเภอ/ตำบล และอาสาสมัครการจัดเก็บข้อมูลฯ
8. อาสาสมัครดำเนินการจัดเก็บข้อมูล จปฐ. ในห้วงเดือนมกราคม 2562 ทุกครัวเรือนที่มีผู้อาศัยอยู่จริงเป็นระยะเวลาติดต่อกันตั้งแต่ 6 เดือนขึ้นไป โดยหัวหน้าทีมอาสาสมัครจัดเก็บข้อมูลฯ ตรวจสอบความถูกต้อง ครบถ้วนของข้อมูล พร้อมนำส่งข้อมูลให้กับผู้บันทึกข้อมูลระดับตำบล

9. ผู้บันทึกข้อมูลระดับตำบล บันทึกและประมวลผลข้อมูลเรียบร้อยแล้ว ร่วมกับพัฒนากรและผู้นำท้องถิ่น ประชาคมตรวจสอบความถูกต้อง ครบถ้วนของข้อมูล ผู้บันทึกข้อมูลแก้ไขข้อมูลตามมติที่ประชาคม และสำเนาฐานข้อมูลส่งให้อำเภอ พร้อมคำรับรองคุณภาพของข้อมูล ระดับองค์กรปกครองส่วนท้องถิ่น

10. นักวิชาการพัฒนาชุมชนระดับอำเภอ ที่รับผิดชอบงานข้อมูล ตรวจสอบความถูกต้อง ครบถ้วนของข้อมูล และพัฒนากรอำเภอนำเสนอผลการจัดเก็บข้อมูลฯ ให้กับคณะทำงานฯ ระดับอำเภอทราบ พร้อมรับรองคุณภาพข้อมูลฯ ระดับอำเภอ และสำเนาฐานข้อมูล จปฐ. ให้องค์กรปกครองส่วนท้องถิ่นภายในอำเภอ และสำนักงานพัฒนาชุมชนจังหวัด

11. นักวิชาการพัฒนาชุมชนระดับจังหวัด ที่รับผิดชอบงานข้อมูล ประมวลผลข้อมูลภาพรวมของจังหวัด ตรวจสอบความถูกต้อง ครบถ้วนของข้อมูลและพัฒนากรจังหวัด พร้อมด้วยหัวหน้ากลุ่มงานสารสนเทศการพัฒนารัฐบาล นำเสนอผลการจัดเก็บข้อมูลฯ ต่อคณะทำงานฯ ระดับจังหวัด เพื่อรับรองคุณภาพของข้อมูล พร้อมสำเนาฐานข้อมูลส่งกรมการพัฒนารัฐบาล

12. การนิเทศติดตามการจัดเก็บ และบันทึกประมวลผลข้อมูล ในห้วงเวลาที่จัดเก็บ และบันทึกประมวลผลข้อมูล โดยคณะทำงานนิเทศและตรวจสอบคุณภาพการจัดเก็บข้อมูล จปฐ. และข้อมูล กชช.2 ระดับจังหวัด/อำเภอ เพื่อให้ได้ข้อมูลที่ถูกต้อง ครบถ้วน เป็นไปตามแผนปฏิบัติการจัดเก็บข้อมูล

13. สร้างแรงจูงใจในด้านการบริหารการจัดเก็บข้อมูล จปฐ. โดยการคัดเลือกองค์กรปกครองส่วนท้องถิ่น ในการบริหารการจัดเก็บและใช้ประโยชน์ข้อมูล จปฐ. ดีเด่น รวมทั้งผู้จัดเก็บ ผู้บันทึกข้อมูล จปฐ. ดีเด่น ระดับจังหวัด และพัฒนากรผู้บริหารการจัดเก็บ จปฐ. ดีเด่น ประจำปี 2562

14. ประชุมคณะทำงานติดตามและรับผิดชอบตัวชี้วัดข้อมูลความจำเป็นพื้นฐาน (จปฐ.) เพื่อนำเสนอผลการจัดเก็บข้อมูล จปฐ. และบูรณาการแผนงาน/โครงการในการพัฒนาคุณภาพชีวิตของคนจังหวัดน่าน

15. สนับสนุนส่งเสริมการใช้ประโยชน์ข้อมูล จปฐ. ด้วยการประชุมเชิงปฏิบัติการบูรณาการแผนงานพัฒนาคุณภาพชีวิตของประชาชน ระดับจังหวัด

รายงานคุณภาพชีวิตคนจังหวัดน่าน ปี 2562 เป็นการนำผลการวิเคราะห์ข้อมูลจากครัวเรือนที่มีผู้อาศัยอยู่จริง ณ ช่วงเวลาที่สำรวจข้อมูล ไม่น้อยกว่า 6 เดือน หรือ 180 วัน โดยการจัดเก็บทั้งที่มีบ้านเลขที่และไม่มีบ้านเลขที่ ดังนี้

จำนวนครัวเรือน

ครัวเรือนทั้งเขตชนบท จาก อบต. และเทศบาลตำบลที่ยกฐานะมาจาก อบต. เขตเมือง จากเทศบาลเมือง และเทศบาลตำบลที่ยกฐานะมาจากสุขาภิบาล ครอบคลุมพื้นที่ 15 อำเภอ 99 ตำบล 924 หมู่บ้าน/ชุมชน จำนวน 112,935 ครัวเรือน

ประชากร

ประชากรในภาพรวม จำนวน 338,558 คน แยกเป็น เพศชาย 169,530 คน คิดเป็นร้อยละ 50.07 เพศหญิง 169,028 คน คิดเป็นร้อยละ 49.93

ตารางแสดงจำนวนประชากรแยกตามช่วงอายุ

จำนวนประชากร จำแนกตามช่วงอายุ ของจังหวัดน่าน						
ช่วงอายุ	เพศชาย		เพศหญิง		รวม	
	คน	%	คน	%	คน	%
1 เดือน ถึง 5 เดือน	148	0.04	159	0.05	307	0.09
6 เดือน ถึง 1 ปี 0 เดือน	244	0.07	234	0.06	478	0.14
1 ปี 1 เดือน – 2 ปี	1,458	0.43	1,408	0.42	2,866	0.85
3 ปี – 5 ปี	4,217	1.25	3,925	1.16	8,142	2.40
6 ปี – 12 ปี	12,728	3.76	11,777	3.48	24,505	7.24
13 ปี – 14 ปี	3,874	1.14	3,649	1.08	7,523	2.22
15 ปี – 18 ปี	7,153	2.11	6,882	2.03	14,035	4.15
19 ปี – 25 ปี	12,896	3.81	11,762	3.47	24,658	7.28
26 ปี – 34 ปี	17,195	5.08	16,194	4.78	33,389	9.86
35 ปี – 49 ปี	34,560	10.21	35,217	10.40	69,777	20.61
50 ปี – 59 ปี	33,786	9.98	35,192	10.39	68,978	20.37
60 ปี ขึ้นไป	41,271	12.19	42,629	12.59	83,900	24.78
รวม	169,530	50.07	169,028	49.93	338,558	100.00

ตารางแสดงจำนวนประชากรแยกรายอำเภอ

จำนวนประชากรภาพรวมของจังหวัดน่าน				
พื้นที่	ครัวเรือน	ชาย (คน)	หญิง (คน)	รวม (คน)
1.อำเภอเมืองน่าน	18,915	27,097	27,340	54,437
2.อำเภอแม่จริม	3,497	5,929	5,493	11,422
3.อำเภอบ้านหลวง	3,051	4,363	4,275	8,638
4.อำเภอนาน้อย	7,841	11,108	11,033	22,141
5.อำเภอปัว	14,649	22,432	23,134	45,566
6.อำเภอท่าวังผา	12,238	16,857	16,903	33,760
7.อำเภอเวียงสา	17,234	26,484	26,145	52,629
8.อำเภอทุ่งช้าง	4,120	6,909	6,569	13,478
9.อำเภอเชียงกลาง	7,075	9,537	10,074	19,611
10.อำเภอนาหมื่น	3,507	5,201	4,948	10,149
11.อำเภอสันติสุข	3,683	5,392	5,314	10,706
12.อำเภอบ่อเกลือ	3,206	6,523	6,342	12,865
13.อำเภอสองแคว	2,754	4,936	4,531	9,467
14.อำเภอภูเพียง	9,031	12,755	13,164	25,919
15.อำเภอเฉลิมพระเกียรติ	2,134	4,007	3,763	7,770
รวม	112,935	169,530	169,028	338,558

การศึกษา

การศึกษาในภาพรวม ประชากรส่วนใหญ่จบการศึกษาระดับประถมศึกษา (ป.4, ป.6, ป.7) จำนวน 144,218 คน คิดเป็นร้อยละ 42.60 รองลงมาชั้นมัธยมศึกษาตอนปลาย (มศ.4-5 หรือ ม.4-6) จำนวน 49,332 คน คิดเป็นร้อยละ 14.57

จำนวนประชากรจำแนกตามระดับการศึกษา จังหวัดน่าน						
ระดับการศึกษา	ชาย (คน)	%	หญิง (คน)	%	รวม (คน)	%
ไม่เคยศึกษา	14,483	4.28	18,130	5.36	32,613	9.63
อนุบาล/ศูนย์เด็กเล็ก	3,207	0.95	3,075	0.91	6,282	1.86
ต่ำกว่าชั้นประถมศึกษา	9,745	2.88	9,823	2.90	19,568	5.78
จบชั้นประถมศึกษา(ป.4-ป.6)	71,409	21.09	72,809	21.51	144,218	42.60
มัธยมต้น (ม.1-3)	23,073	6.82	18,405	5.44	41,478	12.25
มัธยมปลาย (ม. 4-6, ปวช.)	26,626	7.86	22,706	6.71	49,332	14.57
อนุปริญญา หรือเทียบเท่า	6,015	1.78	4,079	1.20	10,094	2.98
ปริญญาตรี หรือเทียบเท่า	13,686	4.04	18,287	5.40	31,973	9.44
สูงกว่าปริญญาตรี	1,286	0.38	1,714	0.51	3,000	0.89
รวม	169,530	50.07	169,028	49.93	338,558	100

การประกอบอาชีพ

ในภาพรวม ประชากรส่วนใหญ่ ประกอบอาชีพรับจ้างทั่วไป จำนวน 70,365 คน คิดเป็นร้อยละ 20.78 รองลงมา กำลังศึกษา จำนวน 63,944 คน คิดเป็นร้อยละ 18.89

ตารางแสดงการประกอบอาชีพในภาพรวม

ประเภทอาชีพ	ชาย (คน)	%	หญิง(คน)	%	รวม (คน)	%
กำลังศึกษา	32,269	9.53	31,675	9.36	63,944	18.89
ไม่มีอาชีพ	12,032	3.55	17,485	5.16	29,517	8.72
เกษตร-ทำนา	25,728	7.60	25,072	7.41	50,800	15.00
เกษตร-ทำไร่	32,985	9.74	28,869	8.53	61,854	18.27
เกษตร-ทำสวน	6,780	2.00	6,343	1.87	13,123	3.88
เกษตร-ประมง	69	0.02	55	0.02	124	0.04
เกษตร-ปศุสัตว์	141	0.04	70	0.02	211	0.06
พนักงาน-รับราชการ	7,594	2.24	7,538	2.23	15,132	4.47
พนักงาน-รัฐวิสาหกิจ	455	0.13	465	0.14	920	0.27
พนักงานบริษัท	1,079	0.32	1,135	0.34	2,214	0.65
รับจ้างทั่วไป	38,245	11.30	32,120	9.49	70,365	20.78
ค้าขาย	6,073	1.79	10,786	3.19	16,859	4.98
ธุรกิจส่วนตัว	2,105	0.62	1,709	0.50	3,814	1.13
อาชีพอื่น ๆ	3,975	1.17	5,706	1.69	9,681	2.86
รวม	169,530	50.07	169,028	49.93	338,558	100.00

การนับถือศาสนา

ในภาพรวม ประชากรส่วนใหญ่ นับถือศาสนาพุทธ จำนวน 332,248 คน คิดเป็นร้อยละ 98.14 รองลงมานับถือศาสนาคริสต์ จำนวน 6,169 คน คิดเป็นร้อยละ 1.82

ตารางแสดงการนับถือศาสนาในภาพรวม

ศาสนา	ชาย (คน)	%	หญิง(คน)	%	รวม (คน)	%
พุทธ	166,479	49.17	165,769	48.96	332,248	98.14
คริสต์	2,994	0.88	3,175	0.94	6,169	1.82
อิสลาม	10	0.00	11	0.00	21	0.01
ซิกข์	1	0.00	2	0.00	3	0.00
ฮินดู	3	0.00	2	0.00	5	0.00
อื่น ๆ	43	0.01	69	0.02	112	0.03
รวม	169,530	50.07	169,028	49.93	338,558	100

รายได้เฉลี่ยต่อคน/ปี

ในภาพรวม รายได้เฉลี่ยประชากรต่อคนต่อปี อยู่ที่ 68,469.82 บาท อำเภอที่มีรายได้เฉลี่ยต่อคนต่อปีมากที่สุด ได้แก่อำเภอเมืองน่าน 81,644.85 บาท ส่วนอำเภอที่มีรายได้เฉลี่ยต่อคนต่อปีน้อยที่สุด ได้แก่อำเภอเฉลิมพระเกียรติ 46,417.65 บาท

รายได้เฉลี่ยบุคคลแยกรายอำเภอ		
พื้นที่	จำนวนครัวเรือน	รายได้เฉลี่ย (บาท/ปี)
1.อำเภอเมืองน่าน	18,915	81,644.85
2.อำเภอแม่จริม	3,497	51,351.58
3.อำเภอบ้านหลวง	3,051	59,099.18
4.อำเภอนาน้อย	7,841	72,578.32
5.อำเภอปัว	14,649	60,334.57
6.อำเภอท่าวังผา	12,238	66,805.11
7.อำเภอเวียงสา	17,234	76,620.29
8.อำเภอทุ่งช้าง	4,120	55,810.05
9.อำเภอเชียงกลาง	7,075	69,293.25
10.อำเภอนาหมื่น	3,507	69,924.48
11.อำเภอสันติสุข	3,683	58,563.73
12.อำเภอบ่อเกลือ	3,206	47,732.66
13.อำเภอสองแคว	2,754	57,583.42
14.อำเภอภูเพียง	9,031	78,238.51
15.อำเภอเฉลิมพระเกียรติ	2,134	46,417.65
รวม	112,935	68,469.82

รายจ่ายเฉลี่ยของครัวเรือน

ในภาพรวม รายจ่ายเฉลี่ยประชากรต่อคนต่อปี อยู่ที่ 43,865.42 บาท อำเภอที่มีรายจ่ายเฉลี่ยต่อคนต่อปีมากที่สุด ได้แก่อำเภอนาน้อย 57,379.27 บาท ส่วนอำเภอที่มีรายจ่ายเฉลี่ยต่อคนต่อปีน้อยที่สุด ได้แก่อำเภอบ่อเกลือ เฉลี่ย 17,297.57 บาท/คน/ปี

รายจ่ายรายครัวเรือน หมายถึง ต้นทุนการผลิต สินค้าอุปโภค-บริโภค (จำเป็น/ไม่จำเป็น) ชำระหนี้สิน เป็นต้น

รายจ่ายเฉลี่ยบุคคลแยกรายอำเภอ			
อำเภอ	จำนวนครัวเรือน	จำนวนคน	รายจ่ายเฉลี่ย/คน/ปี
1.อำเภอเมืองน่าน	18,915	54,437	50,495.40
2.อำเภอแม่จริม	3,497	11,422	35,702.80
3.อำเภอบ้านหลวง	3,051	8,638	38,534.58
4.อำเภอนาน้อย	7,841	22,141	57,379.27
5.อำเภอปัว	14,649	45,566	39,128.93
6.อำเภอท่าวังผา	12,238	33,760	39,226.51
7.อำเภอเวียงสา	17,234	52,629	51,780.26
8.อำเภอทุ่งช้าง	4,120	13,478	27,325.69
9.อำเภอเชียงกลาง	7,075	19,611	46,175.86
10.อำเภอนาหมื่น	3,507	10,149	48,816.04
11.อำเภอสันติสุข	3,683	10,706	38,795.42
12.อำเภอบ่อเกลือ	3,206	12,865	17,297.57
13.อำเภอสองแคว	2,754	9,467	33,738.62
14.อำเภอภูเพียง	9,031	25,919	53,872.81
15.อำเภอเฉลิมพระเกียรติ	2,134	7,770	17,478.11
รวมทุกพื้นที่	112,935	338,558	43,865.42

ความสุขมวลรวมของคนในจังหวัดน่าน

ระดับความสุขของคนจังหวัดน่าน (คะแนนเต็ม 10) พบว่า คนในครัวเรือนมีความสุขในภาพรวมที่ 8.24 และคนในครัวเรือนมีความสุขมากที่สุดอยู่ที่ อำเภอบ่อเกลือ ระดับ 8.73 รองลงมาคือ อำเภอเชียงกลาง ระดับ 8.42 และระดับความสุขต่ำสุด คือ อำเภอสองแคว ระดับ 7.89

พื้นที่	ระดับความสุขเฉลี่ยของ คนในครัวเรือน	พื้นที่	ระดับความสุขเฉลี่ยของ คนในครัวเรือน
อำเภอเมืองน่าน	8.20	อำเภอสันติสุข	7.96
อำเภอแม่จริม	8.26	อำเภอบ่อเกลือ	8.73
อำเภอบ้านหลวง	8.21	อำเภอสองแคว	7.89
อำเภอนาน้อย	7.96	อำเภอภูเพียง	8.34
อำเภอปัว	8.31	อำเภอเฉลิมพระเกียรติ	8.14
อำเภอท่าวังผา	8.31	อำเภอทุ่งช้าง	7.90
อำเภอเวียงสา	8.34	อำเภอนาหมื่น	8.19
อำเภอเชียงกลาง	8.42	ภาพรวมจังหวัดน่าน	8.24

สรุปผลการจัดเก็บข้อมูลความจำเป็นพื้นฐาน ปี 2562 ระดับจังหวัด

ตัวชี้วัด ที่	ข้อมูลความจำเป็นพื้นฐาน	จำนวนที่สำรวจ	ผ่านเกณฑ์		ไม่ผ่านเกณฑ์	
			จำนวน	ร้อยละ	จำนวน	ร้อยละ
หมวดที่ 1 สุขภาพ มี 7 ตัวชี้วัด						
1	เด็กแรกเกิดมีน้ำหนัก 2,500 กรัมขึ้นไป	785 คน	782 คน	99.62	3 คน	0.38
2	เด็กแรกเกิดได้กินนมแม่อย่างเดียวอย่างน้อย 6 เดือนติดต่อกัน	478 คน	476 คน	99.58	2 คน	0.42
3	เด็กแรกเกิดถึง 12 ปี ได้รับวัคซีนป้องกันโรคครบตามตารางสร้างเสริมภูมิคุ้มกันโรค	36,298 คน	36,298 คน	100.00	0 คน	0.00
4	ครัวเรือนกินอาหารถูกสุขลักษณะ ปลอดภัย และได้มาตรฐาน	112,935 คร.	108,516 คร.	96.09	4,419 คร.	3.91
5	ครัวเรือนมีการใช้ยาเพื่อบำบัด บรรเทาอาการเจ็บป่วยเบื้องต้นอย่างเหมาะสม	112,935 คร.	112,406 คร.	99.53	529 คร.	0.47
6	คนอายุ 35 ปีขึ้นไป ได้รับการตรวจสุขภาพประจำปี	222,655 คน	210,975 คน	94.75	11,680 คน	5.25
7	คนอายุ 6 ปีขึ้นไป ออกกำลังกายอย่างน้อยสัปดาห์ละ 3 วัน ๆ ละ 30 นาที	326,765 คน	325,019 คน	99.47	1,746 คน	0.53
หมวดที่ 2 สภาพแวดล้อม มี 7 ตัวชี้วัด						
8	ครัวเรือนมีความมั่นคงในที่อยู่อาศัย และบ้านมีสภาพคงทนถาวร	112,935 คร.	112,557 คร.	99.67	378 คร.	0.33
9	ครัวเรือนมีน้ำสะอาดสำหรับดื่มและบริโภคเพียงพอตลอดปี อย่างน้อยคนละ 5 ลิตรต่อวัน	112,935 คร.	110,864 คร.	98.17	2,071 คร.	1.83
10	ครัวเรือนมีน้ำใช้เพียงพอตลอดปี อย่างน้อยคนละ 45 ลิตรต่อวัน	112,935 คร.	111,158 คร.	98.43	1,777 คร.	1.57
11	ครัวเรือนมีการจัดบ้านเรือนเป็นระเบียบเรียบร้อย สะอาด และถูกสุขลักษณะ	112,935 คร.	110,218 คร.	97.59	2,717 คร.	2.41

ตัวชี้วัด ที่	ข้อมูลความจำเป็นพื้นฐาน	จำนวนที่สำรวจ	ผ่านเกณฑ์		ไม่ผ่านเกณฑ์	
			จำนวน	ร้อยละ	จำนวน	ร้อยละ
12	ครัวเรือนไม่ถูกรบกวนจากมลพิษ	112,935 คร.	112,308 คร.	99.44	627 คร.	0.56
13	ครัวเรือนมีการป้องกันอุบัติเหตุภัย และภัยธรรมชาติ อย่างถูกวิธี	112,935 คร.	111,273 คร.	98.53	1,662 คร.	1.47
14	ครัวเรือนมีความปลอดภัยในชีวิตและทรัพย์สิน	112,935 คร.	112,912 คร.	99.98	23 คร.	0.02
หมวดที่ 3 การศึกษา มี 5 ตัวชี้วัด						
15	เด็กอายุ 3 – 5 ปี ได้รับการบริการเลี้ยงดูเตรียมความพร้อมก่อนวัยเรียน	8,142 คน	8,139 คน	99.96	3 คน	0.04
16	เด็กอายุ 6 – 14 ปี ได้รับการศึกษาภาคบังคับ 9 ปี	32,029 คน	31,995 คน	99.89	34 คน	0.11
17	เด็กจบชั้น ม.3 ได้เรียนต่อชั้น ม.4 หรือเทียบเท่า	945 คน	938 คน	99.26	7 คน	0.74
18	คนในครัวเรือนที่จบการศึกษาภาคบังคับ 9 ปี ที่ไม่ได้ เรียนต่อและยังไม่มีย่างทำ ได้รับการฝึกอบรมด้าน อาชีพ	770 คน	763 คน	99.09	7 คน	0.91
19	คนอายุ 15 - 59 ปี อ่าน เขียนภาษาไทย และ คิดเลข อย่างง่ายได้	210,832 คน	206,060 คน	97.74	4,772 คน	2.26
หมวดที่ 4 การมีงานทำและรายได้ มี 4 ตัวชี้วัด						
20	คนอายุ 15-59 ปี มีอาชีพและรายได้	184,305 คน	182,550 คน	99.05	1,755 คน	0.95
21	คนอายุ 60 ปีขึ้นไป มีอาชีพและรายได้	83,228 คน	76,571 คน	92.00	6,657 คน	8.00
22	รายได้เฉลี่ยของคนในครัวเรือนต่อปี	112,935 คร.	111,988 คร.	99.16	947 คร.	0.84
23	ครัวเรือนมีการเก็บออมเงิน	112,935 คร.	108,569 คร.	96.13	4,366 คร.	3.87

ตัวชี้วัด ที่	ข้อมูลความจำเป็นพื้นฐาน	จำนวนที่สำรวจ	ผ่านเกณฑ์		ไม่ผ่านเกณฑ์	
			จำนวน	ร้อยละ	จำนวน	ร้อยละ
หมวดที่ 5 สุขภาพ มี 8 ตัวชี้วัด						
24	คนในครัวเรือนไม่ดื่มสุรา	338,558 คน	284,264 คน	83.96	54,294 คน	16.04
25	คนในครัวเรือนไม่สูบบุหรี่	338,558 คน	317,031 คน	93.64	21,527 คน	6.36
26	คนอายุ 6 ปีขึ้นไปปฏิบัติกิจกรรมทางศาสนาอย่างน้อยสัปดาห์ละ 1 ครั้ง	326,765 คน	325,120 คน	99.50	1,645 คน	0.50
27	ผู้สูงอายุได้รับการดูแลจากครอบครัว ชุมชนภาครัฐหรือภาคเอกชน	83,900 คน	83,900 คน	100.00	0 คน	0.00
28	ผู้พิการได้รับการดูแลจากครอบครัว ชุมชนภาครัฐหรือภาคเอกชน	9,309 คน	9,309 คน	100.00	0 คน	0.00
29	ผู้ป่วยโรคร้ายได้รับการดูแลจากครอบครัว ชุมชน ภาครัฐ หรือภาคเอกชน	9,867 คน	9,867 คน	100.00	0 คน	0.00
30	ครัวเรือนมีส่วนร่วมที่กิจกรรมสาธารณะเพื่อประโยชน์ของชุมชน หรือท้องถิ่น	112,935 คร.	112,917 คร.	99.98	18 คร.	0.02
31	ครอบครัวมีความอบอุ่น	112,935 คร.	112,839 คร.	99.91	96 คร.	0.09

ตารางสรุปข้อมูลคุณภาพชีวิตของคนจังหวัดน่าน ที่ต้องดำเนินการแก้ไขรายอำเภอและตัวชี้วัด ดังนี้

ตัวชี้วัดความจำเป็นพื้นฐาน (จปฐ.)	จำนวนที่สำรวจทั้งหมด	จำนวนที่ต้องแก้ไขทั้งหมด	จำนวนข้อมูลครัวเรือนที่ต้องดำเนินการแก้ไขรายอำเภอ															
			เชียงชน	เชียงชนนา	เชียงชนนา	เชียงชนนา	เชียงชนนา	เชียงชนนา	เชียงชนนา	เชียงชนนา	เชียงชนนา	เชียงชนนา	เชียงชนนา	เชียงชนนา	เชียงชนนา			
หมวดที่ 1 สุขภาพ มี 7 ตัวชี้วัด																		
1. เด็กแรกเกิดมีน้ำหนัก 2,500 กรัมขึ้นไป	785 คน	3 คน	0	0	1	0	0	0	0	0	0	0	0	0	0	0	0	0
2. เด็กแรกเกิดได้กินนมแม่อย่างเดียวอย่างน้อย 6 เดือนติดต่อกัน	478 คน	2 คน	0	0	0	0	2	0	0	0	0	0	0	0	0	0	0	0
3. เด็กแรกเกิดถึง 12 ปี ได้รับวัคซีนป้องกันโรคครบตามตารางสร้างเสริมภูมิคุ้มกันโรค	36,298 คน	0 คน	0	0	0	0	0	0	0	0	0	0	0	0	0	0	0	0
4. ครัวเรือนมีอาหารถูกสุขลักษณะ ปลอดภัย และได้มาตรฐาน	112,935 คร.	4,419 คร.	768	9	112	1,997	36	558	164	3	1	422	65	0	6	76	202	
5. ครัวเรือนมีการใช้ยาเพื่อบำบัด บรรเทาอาการเจ็บป่วยเบื้องต้นอย่างเหมาะสม	112,935 คร.	529 คร.	1	4	0	63	12	0	163	6	0	0	97	32	3	13	135	
6. คนอายุ 35 ปีขึ้นไป ได้รับการตรวจสุขภาพประจำปี	222,655 คน	11,680 คน	1,201	2,841	5	278	1,430	6	1,128	89	0	117	1,049	156	3	3,256	121	
7. คนอายุ 6 ปีขึ้นไป ออกกำลังกายอย่างสม่ำเสมอ สัปดาห์ละ 3 วัน ๆ ละ 30 นาที	326,765 คน	1,746 คน	309	106	6	47	348	12	599	35	54	19	82	12	39	7	17	
หมวดที่ 2 สภาพแวดล้อม มี 7 ตัวชี้วัด																		
8. ครัวเรือนมีความมั่นคงในที่อยู่อาศัย และบ้านมีสภาพคงทนถาวร	112,935 คร.	378 คร.	1	9	8	0	2	3	57	13	0	1	22	12	5	7	238	
9. ครัวเรือนมีน้ำสะอาดสำหรับดื่มและบริโภคเพียงพอตลอดปี อย่างน้อยคนละ 5 ลิตรต่อวัน	112,935 คร.	2,071 คร.	414	147	24	5	298	0	83	5	0	0	33	841	51	22	148	
10. ครัวเรือนมีน้ำใช้เพียงพอตลอดปี อย่างน้อยคนละ 45 ลิตรต่อวัน	112,935 คร.	1,777 คร.	461	61	40	14	377	0	93	3	0	0	27	255	241	36	189	
11. ครัวเรือนมีการจัดการบ้านเรือนเป็นระเบียบเรียบร้อย สะอาด และถูกสุขลักษณะ	112,935 คร.	2,717 คร.	532	211	1	112	160	2	320	25	5	27	191	65	51	98	917	

ตัวชี้วัดความจำเป็นพื้นฐาน (จปฐ.)	จำนวนที่สำรวจทั้งหมด	จำนวนที่ต้องแก้ไขทั้งหมด	จำนวนข้อมูลครัวเรือนที่ต้องดำเนินการแก้ไขแยกראายอำเภอ														
			อู่ตะเภา	ศรีประจันต์	บ้านดอน	บ้านลาด	บ้านแหลม	บ้านปลาร้า	บ้านไร่	บ้านยาง	โคกโพธิ์	โคกขาม	โคกม่วง				
12. ครัวเรือนไม่ถูกรับกวจนจากมลพิษ	112,935 คร.	627 คร.	25	12	16	170	5	0	176	1	0	0	52	0	4	82	84
13. ครัวเรือนมีการป้องกันอุบัติเหตุ และภัยธรรมชาติอย่างถูกต้อง	112,935 คร.	1,662 คร.	6	26	0	18	41	937	243	22	0	29	68	0	4	51	217
14. ครัวเรือนมีความปลอดภัยในชีวิตและทรัพย์สิน	112,935 คร.	23 คร.	1	0	0	1	3	0	5	1	1	1	1	0	0	0	9
หมวดที่ 3 การศึกษา มี 5 ตัวชี้วัด																	
15. เด็กอายุ 3 – 5 ปี ได้รับการบริการเลี้ยงดูเตรียมความพร้อมก่อนวัยเรียน	8,142 คน	3 คน	0	0	0	0	2	0	0	0	0	0	0	0	0	0	1
16. เด็กอายุ 6 – 14 ปี ได้รับการศึกษาภาคบังคับ 9 ปี	32,029 คน	34 คน	4	4	3	1	6	2	7	0	0	0	0	3	1	0	3
17. เด็กจนชั้น ม.3 ได้เรียนต่อชั้น ม.4 หรือเทียบเท่า	945 คน	7 คน	0	0	0	0	1	0	3	0	0	0	1	0	1	0	1
18. คนในครัวเรือนที่จบการศึกษาภาคบังคับ 9 ปี ที่ไม่ได้เรียนต่อและยังไม่ม้งานทำ ได้รับการฝึกอบรมด้านอาชีพ	770 คน	7 คน	0	0	0	0	0	0	7	0	0	0	0	0	0	0	0
19. คนอายุ 15-59 ปี อ่าน เขียนภาษาไทย และคิดเลขอย่างง่ายได้	210,832 คน	4,772 คน	127	260	160	19	333	249	299	125	90	0	337	1,060	162	28	1,523
หมวดที่ 4 การมีงานทำและรายได้ มี 4 ตัวชี้วัด																	
20. คนอายุ 15-59 ปี มีอาชีพและรายได้	184,305 คน	1,755 คน	87	47	3	65	131	43	248	179	17	0	177	189	5	109	455
21. คนอายุ 60 ปีขึ้นไป มีอาชีพและรายได้	83,228 คน	6,657 คน	555	143	0	697	705	775	1,413	171	28	500	383	97	46	680	107
22. รายได้เฉลี่ยของคนในครัวเรือนต่อปี	112,935 คร.	947 คร.	43	5	16	130	152	77	155	42	31	36	55	79	51	60	15
23. ครัวเรือนมีการเก็บออมเงิน	112,935 คร.	4,366 คร.	36	184	4	1	1,319	6	547	244	137	0	1,064	0	0	0	824

คุณภาพชีวิตระดับจังหวัด

คุณภาพชีวิตของคนจังหวัดน่าน ปี 2562 ผลการจัดเก็บข้อมูล จปฐ. ในภาพรวมทั้งเขตเมืองและเขตชนบท จำนวน 15 อำเภอ 112,935ครัวเรือน ประชากรทั้งหมด จำนวน 338,558 คน แยกเป็นเพศชาย 169,530 คน เพศหญิง 169,028 คน ครัวเรือนที่ตกเกณฑ์รายได้เฉลี่ยต่ำกว่า 38,000 บาท/คน/ปี จำนวน 947 ครัวเรือน มีรายได้เฉลี่ย 68,469.82 บาท/คน/ปี มีตัวชี้วัดที่ไม่ผ่านเกณฑ์มากที่สุด 3 อันดับแรก ดังนี้

ลำดับที่ 1 ตัวชี้วัดที่ 24 คนในครัวเรือนไม่ดื่มสุรา ไม่ผ่านเกณฑ์ 54,294 คน คิดเป็นร้อยละ 16.04

ลำดับที่ 2 ตัวชี้วัดที่ 21 คนอายุ 60 ปีขึ้นไป มีอาชีพและรายได้ ไม่ผ่านเกณฑ์ 6,657 คน คิดเป็นร้อยละ 8.00

ลำดับที่ 3 ตัวชี้วัดที่ 25 คนในครัวเรือนไม่สูบบุหรี่ ไม่ผ่านเกณฑ์ 21,527 ครัวเรือน คิดเป็นร้อยละ 6.36

คุณภาพชีวิตระดับอำเภอ

พบว่าประชาชนในจังหวัดน่าน แยกเป็นรายอำเภอมีตัวชี้วัดที่ไม่ผ่านเกณฑ์มากที่สุด 3 อันดับแรกของแต่ละอำเภอ ดังนี้

1.อำเภอเมืองน่าน

ลำดับที่ 1 ตัวชี้วัดที่ 24 คนในครัวเรือนไม่ดื่มสุรา ไม่ผ่านเกณฑ์ 5,784 ครัวเรือน คิดเป็นร้อยละ 10.63

ลำดับที่ 2 ตัวชี้วัดที่ 25 คนในครัวเรือนไม่สูบบุหรี่ ไม่ผ่านเกณฑ์ 2,332 ครัวเรือน คิดเป็น ร้อยละ 4.28

ลำดับที่ 3 ตัวชี้วัดที่ 4 ครัวเรือนกินอาหารถูกสุขลักษณะ ปลอดภัย และได้มาตรฐาน ไม่ผ่านเกณฑ์ 768 คน คิดเป็นร้อยละ 4.06

2.อำเภอแม่จริม

ลำดับที่ 1 ตัวชี้วัดที่ 6 คนอายุ 35 ปีขึ้นไป ได้รับการตรวจสุขภาพประจำปี ไม่ผ่านเกณฑ์ 2,841 ครัวเรือน คิดเป็นร้อยละ 40.16

ลำดับที่ 2 ตัวชี้วัดที่ 24 คนในครัวเรือนไม่ดื่มสุรา ไม่ผ่านเกณฑ์ 1,686 ครัวเรือน คิดเป็น ร้อยละ 14.76

ลำดับที่ 3 ตัวชี้วัดที่ 11 ครัวเรือนมีการจัดบ้านเรือนเป็นระเบียบเรียบร้อย สะอาดและถูกสุขลักษณะ ไม่ผ่านเกณฑ์ 211 ครัวเรือน คิดเป็นร้อยละ 6.03

3) อำเภอบ้านหลวง

ลำดับที่ 1 ตัวชี้วัดที่ 24 คนในครัวเรือนไม่ดื่มสุรา ไม่ผ่านเกณฑ์ 2,093 คน คิดเป็นร้อยละ 24.23

ลำดับที่ 2 ตัวชี้วัดที่ 25 คนในครัวเรือนไม่สูบบุหรี่ ไม่ผ่านเกณฑ์ 1,089 คน คิดเป็นร้อยละ 12.61

ลำดับที่ 3 ตัวชี้วัดที่ 1 เด็กแรกเกิดมีน้ำหนัก 2,500 กรัม ขึ้นไป ไม่ผ่านเกณฑ์ 1 คน คิดเป็นร้อยละ 4.17

4) อำเภอนาน้อย

ลำดับที่ 1 ตัวชี้วัดที่ 4 ครัวเรือนกินอาหารถูกสุขลักษณะ ปลอดภัย และได้มาตรฐาน ไม่ผ่านเกณฑ์ 1,997 คน คิดเป็นร้อยละ 25.47

ลำดับที่ 2 ตัวชี้วัดที่ 24 คนในครัวเรือนไม่ดื่มสุรา ไม่ผ่านเกณฑ์ 3,620 คน คิดเป็นร้อยละ 16.35

ลำดับที่ 3 ตัวชี้วัดที่ 21 คนอายุ 60 ปีขึ้นไป มีอาชีพและรายได้ ไม่ผ่านเกณฑ์ 697 คน คิดเป็นร้อยละ 12.03

5) อำเภอป่า

- ลำดับที่ 1 ตัวชี้วัดที่ 24 คนในครัวเรือนไม่ดื่มสุรา ไม่ผ่านเกณฑ์ 6,813 คน คิดเป็นร้อยละ 14.95
ลำดับที่ 2 ตัวชี้วัดที่ 23 ครัวเรือนมีการเก็บออมเงิน ไม่ผ่านเกณฑ์ 1,319 คน คิดเป็นร้อยละ 9.00
ลำดับที่ 3 ตัวชี้วัดที่ 21 คนอายุ 60 ปีขึ้นไป มีอาชีพและรายได้ ไม่ผ่านเกณฑ์ 705 คน คิดเป็นร้อยละ 6.30

6) อำเภอท่าวังผา

- ลำดับที่ 1 ตัวชี้วัดที่ 24 คนในครัวเรือนไม่ดื่มสุรา ไม่ผ่านเกณฑ์ 5,615 คน คิดเป็นร้อยละ 16.63
ลำดับที่ 2 ตัวชี้วัดที่ 21 คนอายุ 60 ปีขึ้นไป มีอาชีพและรายได้ ไม่ผ่านเกณฑ์ 775 คน คิดเป็นร้อยละ 8.26
ลำดับที่ 3 ตัวชี้วัดที่ 13 ครัวเรือนมีการป้องกันอุบัติเหตุและภัยธรรมชาติอย่างถูกวิธี ไม่ผ่านเกณฑ์ 937 ครัวเรือน คิดเป็นร้อยละ 7.66

7) อำเภอเวียงสา

- ลำดับที่ 1 ตัวชี้วัดที่ 24 คนในครัวเรือนไม่ดื่มสุรา ไม่ผ่านเกณฑ์ 7,240 คน คิดเป็นร้อยละ 13.76
ลำดับที่ 2 ตัวชี้วัดที่ 21 คนอายุ 60 ปีขึ้นไป มีอาชีพและรายได้ ไม่ผ่านเกณฑ์ 1,770 คน คิดเป็นร้อยละ 13.02
ลำดับที่ 3 ตัวชี้วัดที่ 25 คนในครัวเรือนไม่สูบบุหรี่ ไม่ผ่านเกณฑ์ 3,609 คน คิดเป็นร้อยละ 6.86

8) อำเภอทุ่งช้าง

- ลำดับที่ 1 ตัวชี้วัดที่ 24 คนในครัวเรือนไม่ดื่มสุรา ไม่ผ่านเกณฑ์ 2,504 คน คิดเป็นร้อยละ 18.58
ลำดับที่ 2 ตัวชี้วัดที่ 25 คนในครัวเรือนไม่สูบบุหรี่ ไม่ผ่านเกณฑ์ 923 คน คิดเป็นร้อยละ 6.85
ลำดับที่ 3 ตัวชี้วัดที่ 21 คนอายุ 60 ปีขึ้นไป มีอาชีพและรายได้ ไม่ผ่านเกณฑ์ 171 คน คิดเป็น ร้อยละ 6.30

9) อำเภอเชียงกลาง

- ลำดับที่ 1 ตัวชี้วัดที่ 24 คนในครัวเรือนไม่ดื่มสุรา ไม่ผ่านเกณฑ์ 2,295 ครัวเรือน คิดเป็น ร้อยละ 11.70
ลำดับที่ 2 ตัวชี้วัดที่ 25 คนในครัวเรือนไม่สูบบุหรี่ ไม่ผ่านเกณฑ์ 579 คน คิดเป็นร้อยละ 2.95
ลำดับที่ 3 ตัวชี้วัดที่ 23 ครัวเรือนมีการเก็บออมเงิน ไม่ผ่านเกณฑ์ 137 คน คิดเป็นร้อยละ 1.94

10) อำเภอนาหมื่น

- ลำดับที่ 1 ตัวชี้วัดที่ 24 คนในครัวเรือนไม่ดื่มสุรา ไม่ผ่านเกณฑ์ 2,067 คน คิดเป็นร้อยละ 20.37
ลำดับที่ 2 ตัวชี้วัดที่ 21 คนอายุ 60 ปีขึ้นไป มีอาชีพและรายได้ ไม่ผ่านเกณฑ์ 500 คน
คิดเป็นร้อยละ 17.26
ลำดับที่ 3 ตัวชี้วัดที่ 4 ครัวเรือนกินอาหารถูกสุขลักษณะ ปลอดภัย และได้มาตรฐาน ไม่ผ่านเกณฑ์ 422 คน
คิดเป็นร้อยละ 12.03

11) อำเภอสันติสุข

- ลำดับที่ 1 ตัวชี้วัดที่ 23 ครัวเรือนมีการเก็บออมเงิน ไม่ผ่านเกณฑ์ 1,064 ครัวเรือน คิดเป็น ร้อยละ 28.89
ลำดับที่ 2 ตัวชี้วัดที่ 24 คนในครัวเรือนไม่ดื่มสุรา ไม่ผ่านเกณฑ์ 2,187 คน คิดเป็นร้อยละ 20.43
ลำดับที่ 3 ตัวชี้วัดที่ 21 คนอายุ 60 ปีขึ้นไป มีอาชีพและรายได้ ไม่ผ่านเกณฑ์ 383 คน คิดเป็นร้อยละ 15.78

12) อำเภอบ่อเกลือ

ลำดับที่ 1 ตัวชี้วัดที่ 9 ครั้วเรือนมีน้ำสะอาดสำหรับดื่มและบริโภคเพียงพอตลอดปี อย่างน้อยคนละ 5 ลิตรต่อวัน ไม่ผ่านเกณฑ์ 841 คน คิดเป็นร้อยละ 26.23

ลำดับที่ 2 ตัวชี้วัดที่ 24 คนในครั้วเรือนไม่ดื่มสุรา ไม่ผ่านเกณฑ์ 3,096 คน คิดเป็นร้อยละ 24.07

ลำดับที่ 3 ตัวชี้วัดที่ 25 คนในครั้วเรือนไม่สูบบุหรี่ ไม่ผ่านเกณฑ์ 1,601 คน คิดเป็นร้อยละ 12.44

13) อำเภอสองแคว

ลำดับที่ 1 ตัวชี้วัดที่ 24 คนในครั้วเรือนไม่ดื่มสุรา ไม่ผ่านเกณฑ์ 2,848 คน คิดเป็นร้อยละ 30.08

ลำดับที่ 2 ตัวชี้วัดที่ 10 ครั้วเรือนมีน้ำใช้เพียงพอตลอดปี อย่างน้อยคนละ 45 ลิตรต่อวัน ไม่ผ่านเกณฑ์ 241 คน คิดเป็นร้อยละ 8.75

ลำดับที่ 3 ตัวชี้วัดที่ 25 คนในครั้วเรือนไม่สูบบุหรี่ ไม่ผ่านเกณฑ์ 720 คน คิดเป็นร้อยละ 7.61

14) อำเภอภูเพียง

ลำดับที่ 1 ตัวชี้วัดที่ 6 คนอายุ 35 ปี ขึ้นไปได้รับการตรวจสุขภาพประจำปี ไม่ผ่านเกณฑ์ 3,256 คน คิดเป็นร้อยละ 18.08

ลำดับที่ 2 ตัวชี้วัดที่ 24 คนในครั้วเรือนไม่ดื่มสุรา ไม่ผ่านเกณฑ์ 3,725 คน คิดเป็นร้อยละ 14.37

ลำดับที่ 3 ตัวชี้วัดที่ 21 คนอายุ 60 ปีขึ้นไป มีอาชีพและรายได้ ไม่ผ่านเกณฑ์ 680 คน คิดเป็นร้อยละ 9.46

15) อำเภอเฉลิมพระเกียรติ

ลำดับที่ 1 ตัวชี้วัดที่ 11 ครั้วเรือนมีการจัดบ้านเรือนเป็นระเบียบเรียบร้อย สะอาด และถูกสุขลักษณะ ไม่ผ่านเกณฑ์ 917 คน คิดเป็นร้อยละ 42.97

ลำดับที่ 2 ตัวชี้วัดที่ 23 ครั้วเรือนมีการเก็บออมเงิน ไม่ผ่านเกณฑ์ 824 ครั้วเรือน คิดเป็นร้อยละ 38.61

ลำดับที่ 3 ตัวชี้วัดที่ 24 คนในครั้วเรือนไม่ดื่มสุรา ไม่ผ่านเกณฑ์ 2,721 คน คิดเป็นร้อยละ 35.02

ชี้เป้า ชี้ปัญหาคุณภาพชีวิตของคนจังหวัดน่าน

จากการสำรวจข้อมูลความจำเป็นพื้นฐาน (จปฐ.) ปี 2562 เมื่อจัดลำดับการไม่ผ่านเกณฑ์ความจำเป็น พื้นฐาน จากมากไปหาน้อยทั้ง 31 ตัวชี้วัด พบว่า มีครั้วเรือนที่ไม่ผ่านเกณฑ์ทั้งเขตชนบทและเขตเมือง เป็นจำนวนมากใน 10 ตัวชี้วัดแรก ที่หน่วยงานในระดับจังหวัดและหน่วยงานที่เกี่ยวข้องควรพิจารณาแก้ไข ดังนี้

คุณภาพชีวิตของประชาชน 10 เรื่องแรกที่ต้องได้รับการแก้ไข (5 อำเภอแรก ที่ตกเกณฑ์ในแต่ละตัวชี้วัดมากที่สุด)

1. คนในครั้วเรือนไม่ดื่มสุรา ตกเกณฑ์ จำนวน 54,294 คน คิดเป็นร้อยละ 16.04

จากประชากรทั้งหมด 338,558 คน

ที่	อำเภอ	จำนวนที่สำรวจ (คน)	ไม่ผ่านเกณฑ์	
			คน	ร้อยละ
1.	เฉลิมพระเกียรติ	7,770	2,721	35.02
2.	สองแคว	9,467	2,848	30.08
3.	บ้านหลวง	8,638	2,093	24.23
4.	บ่อเกลือ	12,865	3,096	24.07
5.	สันติสุข	10,706	2,187	20.43

เจ้าภาพหลักของตัวชี้วัดนี้ กระทรวงสาธารณสุข

หน่วยงานร่วม กระทรวงวัฒนธรรม กระทรวงมหาดไทย สำนักงานพระพุทธศาสนา

2. คนอายุ 60 ปีขึ้นไป มีอาชีพและรายได้ จำนวน 6,657 คน คิดเป็นร้อยละ 8.00 จากทั้งหมด 83,228 คน

ที่	อำเภอ	จำนวนที่สำรวจ (คน)	ไม่ผ่านเกณฑ์	
			คน	ร้อยละ
1.	นาหมื่น	2,897	500	17.26
2.	สันติสุข	2,427	383	15.78
3.	เวียงสา	13,599	1,770	13.02
4.	น่าน้อย	5,793	697	12.03
5.	เฉลิมพระเกียรติ	892	107	12.00

เจ้าภาพหลักของตัวชี้วัดนี้ - กระทรวงแรงงาน -กระทรวงพัฒนาสังคมและความมั่นคงของมนุษย์

หน่วยงานร่วม - กระทรวงมหาดไทย -กระทรวงอุตสาหกรรม -กระทรวงพาณิชย์ -กระทรวงเกษตรและ สหกรณ์

3. คนในครัวเรือนไม่สูบบุหรี่ จำนวน 21,527 คน คิดเป็นร้อยละ 6.36 จากทั้งหมด 338,558 คน

ที่	อำเภอ	จำนวนที่สำรวจ (คน)	ไม่ผ่านเกณฑ์	
			คน	ร้อยละ
1.	เฉลิมพระเกียรติ	7,770	991	12.75
2.	บ้านหลวง	8,638	1,089	12.61
3.	บ่อเกลือ	12,865	1,601	12.44
4.	นาหมื่น	10,149	890	8.77
5.	สันติสุข	10,706	843	7.87

เจ้าภาพหลักของตัวชี้วัดนี้ - กระทรวงสาธารณสุข

หน่วยงานร่วม กระทรวงวัฒนธรรม กระทรวงมหาดไทย สำนักงานพระพุทธศาสนา

4. คนอายุ 35 ปีขึ้นไป ได้รับการตรวจสุขภาพประจำปี จำนวน 11,680 คน คิดเป็นร้อยละ 5.25 จากทั้งหมด 222,655 คน

ที่	อำเภอ	จำนวนที่สำรวจ (คน)	ไม่ผ่านเกณฑ์	
			คน	ร้อยละ
1.	แม่จริม	7,075	2,841	40.16
2.	ภูเพียง	18,012	3,256	18.08
3.	สันติสุข	6,859	1,049	15.29
4.	ปัว	29,863	1,430	4.79
5.	เมืองน่าน	36,458	1,201	3.29

เจ้าภาพหลักของตัวชี้วัดนี้ กระทรวงสาธารณสุข

หน่วยงานร่วม สถาบันพัฒนาการสาธารณสุขอาเซียน -กระทรวงเกษตรและสหกรณ์ -กระทรวงมหาดไทย

5. ครั้วเรื้อนกินอาหารถูกสุขลักษณะ ปลอดภัยและได้มาตรฐาน จำนวน 4,419 ครั้วเรื้อน คิดเป็น ร้อยละ 3.91 จากทั้งหมด 112,935 ครั้วเรื้อน

ที่	อำเภอ	จำนวนที่สำรวจ (ครั้วเรื้อน)	ไม่ผ่านเกณฑ์	
			ครั้วเรื้อน	ร้อยละ
1.	น่าน้อย	7,841	1,997	25.47
2.	นาหมื่น	3,507	422	12.03
3.	เฉลิมพระเกียรติ	2,134	202	9.47
4.	ท่าวังผา	12,238	558	4.56
5.	เมืองน่าน	18,915	768	4.06

เจ้าภาพหลักของตัวชี้วัดนี้ กระทรวงสาธารณสุข

หน่วยงานร่วม สถาบันพัฒนาการสาธารณสุขอาเซียน -กระทรวงเกษตรและสหกรณ์ -กระทรวงมหาดไทย

6. ครั้วเรื้อนมีการเก็บออมเงิน จำนวน 4,366 ครั้วเรื้อน คิดเป็นร้อยละ 3.87 จากทั้งหมด 112,935 ครั้วเรื้อน

ที่	อำเภอ	จำนวนที่สำรวจ (ครั้วเรื้อน)	ไม่ผ่านเกณฑ์	
			คน	ร้อยละ
1.	เฉลิมพระเกียรติ	2,134	824	38.61
2.	สันติสุข	3,683	1,064	28.89
3.	ปัว	14,649	1,319	9.00
4.	ทุ่งช้าง	4,120	244	5.92
5.	แม่จริม	3,497	184	5.26

เจ้าภาพหลักของตัวชี้วัดนี้ -กระทรวงพัฒนาสังคมฯ -กระทรวงมหาดไทย (พช.) -กระทรวงเกษตรและสหกรณ์

หน่วยงานร่วม -กระทรวงวัฒนธรรม - กระทรวงศึกษาธิการ

7. คนในครั้วเรื้อนที่จบการศึกษาภาคบังคับ 9 ปี ที่ไม่ได้เรียนต่อและยังไม่มีงานทำได้รับการฝึกอบรมด้านอาชีพ จำนวน 7 คน คิดเป็นร้อยละ 0.91 จากทั้งหมด 770 คน

ที่	อำเภอ	จำนวนที่สำรวจ (คน)	ไม่ผ่านเกณฑ์	
			คน	ร้อยละ
1.	เวียงสา	147	7	4.76

เจ้าภาพหลักของตัวชี้วัดนี้ กระทรวงศึกษาธิการ

หน่วยงานร่วม กระทรวงมหาดไทย -กระทรวงอุตสาหกรรม -กระทรวงแรงงาน

8. ครั้วเรือนมีการจัดบ้านเรือนเป็นระเบียบเรียบร้อย สะอาด และถูกสุขลักษณะ จำนวน 2,717 ครั้วเรือน คิดเป็นร้อยละ 2.41 จากทั้งหมด 112,935 ครั้วเรือน

ที่	อำเภอ	จำนวนที่สำรวจ (ครั้วเรือน)	ไม่ผ่านเกณฑ์	
			ครั้วเรือน	ร้อยละ
1.	เฉลิมพระเกียรติ	2,134	917	42.97
2.	แม่จริม	3,497	211	6.03
3.	สันติสุข	3,683	191	5.19
4.	เมืองน่าน	18,915	532	2.81
5.	บ่อเกลือ	3,206	65	2.03

เจ้าภาพหลักของตัวชี้วัดนี้ กระทรวงสาธารณสุข
หน่วยงานร่วม -กระทรวงทรัพยากรธรรมชาติและสิ่งแวดล้อม -กระทรวงมหาดไทย

9. คนอายุ 15 – 59 ปี อ่าน เขียน ภาษาไทย และคิดเลขอย่างง่ายได้ จำนวน 4,772 คน คิดเป็นร้อยละ 2.26 จากทั้งหมด 210,832 คน

ที่	อำเภอ	จำนวนที่สำรวจ (คน)	ไม่ผ่านเกณฑ์	
			คน	ร้อยละ
1.	เฉลิมพระเกียรติ	5,651	1,523	26.95
2.	บ่อเกลือ	8,945	1,060	11.85
3.	สันติสุข	6,657	337	5.06
4.	แม่จริม	7,286	260	3.57
5.	บ้านหลวง	5,612	160	2.85

เจ้าภาพหลักของตัวชี้วัดนี้ กระทรวงศึกษาธิการ
หน่วยงานร่วม - กระทรวงมหาดไทย

10. ครั้วเรือนมีน้ำสะอาดสำหรับดื่มและบริโภคเพียงพอตลอดปี อย่างน้อยคนละ 5 ลิตรต่อวัน จำนวน 2,071 ครั้วเรือน คิดเป็นร้อยละ 1.83 จากทั้งหมด 112,935 ครั้วเรือน

ที่	อำเภอ	จำนวนที่สำรวจ (ครั้วเรือน)	ไม่ผ่านเกณฑ์	
			ครั้วเรือน	ร้อยละ
1.	บ่อเกลือ	3,206	841	26.23
2.	เฉลิมพระเกียรติ	2,134	148	6.94
3.	แม่จริม	3,497	147	4.20
4.	เมืองน่าน	18,915	414	2.19
5.	ปัว	14,649	298	2.03

เจ้าภาพหลักของตัวชี้วัดนี้ กระทรวงมหาดไทย
หน่วยงานร่วม - กระทรวงทรัพยากรธรรมชาติและสิ่งแวดล้อม -กระทรวงเกษตรและสหกรณ์ - กระทรวงสาธารณสุข

ส่วนที่ 3 ข้อมูลพื้นฐานระดับหมู่บ้าน (กชช.2ค)

ข้อมูล กชช.2ค คือ ข้อมูลหมู่บ้านที่แสดงให้เห็นถึงสภาพทั่วไป และปัญหาของหมู่บ้านชนบทด้านต่าง ๆ เช่น โครงสร้างพื้นฐาน เศรษฐกิจ สุขภาพและอนามัย ความรู้และการศึกษา ความเข้มแข็งของชุมชน ทรัพยากรธรรมชาติและสิ่งแวดล้อม สภาพแรงงานและยาเสพติด เป็นข้อมูลที่จัดเก็บทุกหมู่บ้านในเขตชนบท เป็นประจำทุก 2 ปี คำว่า กชช.2ค คือรหัสชุดข้อมูล “กชช.” มาจาก “คณะกรรมการพัฒนาชนบทแห่งชาติ” เดิมมีชุดข้อมูล กชช.2ก (ชุดข้อมูลพื้นฐาน 38 จังหวัดที่มีรายชื่อขึ้นทำเนียบหมู่บ้านยากจน) และ กชช.2ข (ชุดข้อมูลพื้นฐานระดับอำเภอ) ซึ่งปัจจุบันเลิกใช้แล้ว คงเหลือเพียงการจัดเก็บข้อมูล “กชช.2ค” ซึ่งเป็นรหัสชุดข้อมูลพื้นฐานระดับหมู่บ้าน ซึ่งประกอบด้วย 7 ด้าน 33 ตัวชี้วัด ได้แก่ ด้านโครงสร้างพื้นฐาน 7 ตัวชี้วัด /ด้านสภาพเศรษฐกิจ 7 ตัวชี้วัด /ด้านสุขภาวะและอนามัย 3 ตัวชี้วัด /ด้านความรู้และการศึกษา 3 ตัวชี้วัด / การมีส่วนร่วมและความเข้มแข็งของชุมชน 5 ตัวชี้วัด /ด้านทรัพยากรธรรมชาติและสิ่งแวดล้อม 5 ตัวชี้วัด /ด้านความเสี่ยงของชุมชนและภัยพิบัติ 3 ตัวชี้วัด

หลักการของข้อมูล กชช.2ค

ข้อมูล กชช.2ค เป็นข้อมูลที่ต้องดำเนินการจัดเก็บทุก 2 ปี ตามมติคณะรัฐมนตรีเมื่อวันที่ 22 กันยายน 2530 โดยการจัดเก็บข้อมูลจากหน่วยงานที่เกี่ยวข้อง และการสัมภาษณ์จากผู้นำท้องถิ่นในแต่ละหมู่บ้าน เพื่อนำข้อมูลที่ได้ไปใช้ในการวางแผนพัฒนาตำบล แผนพัฒนาอำเภอ และแผนพัฒนาจังหวัด ตามลำดับ

วัตถุประสงค์ของข้อมูล กชช.2ค

1. เพื่อใช้ข้อมูล กชช.2ค เป็นเครื่องมือในการสำรวจสภาพความเป็นอยู่ของประชาชนในแต่ละหมู่บ้านทั่วประเทศ สำหรับการวางแผน การกำหนดนโยบายและเป็นข้อมูลการประเมินผลการพัฒนาโดยรวม
2. เพื่อให้หน่วยงานที่เกี่ยวข้องได้ใช้ประโยชน์จากข้อมูล กชช.2ค ในการวางแผนการติดตามและประเมินผลการพัฒนาชนบท
3. เพื่อใช้ระดับการพัฒนาของหมู่บ้าน/ชุมชน จากข้อมูล กชช.2ค กำหนดพื้นที่เป้าหมายในการพัฒนา

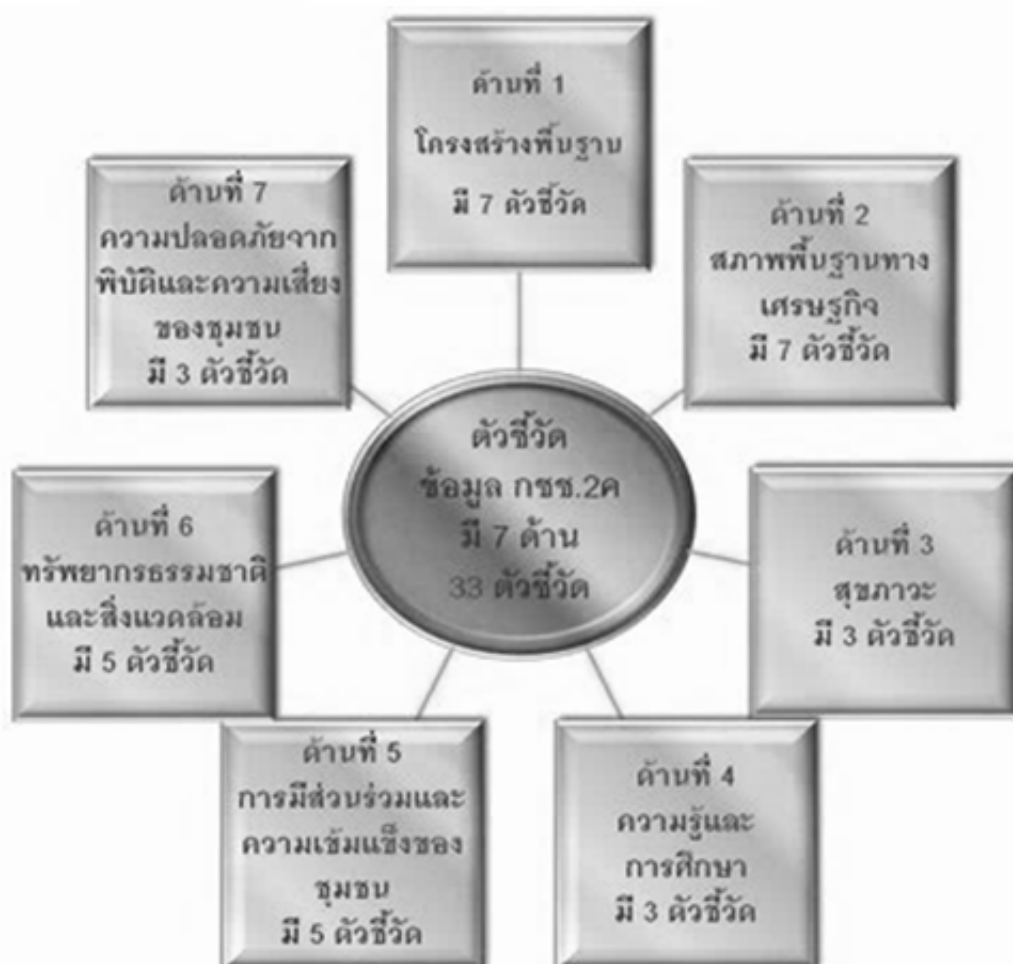
ความสำคัญของข้อมูล กชช.2ค

1. ข้อมูล กชช.2ค เป็นข้อมูลกลางของประเทศที่ใช้เป็นเครื่องมือในการบริหารการพัฒนาชนบท และยังเป็นข้อมูลชุดเดียวที่จัดเก็บทุกหมู่บ้านทั่วประเทศที่มีอยู่ในขณะนี้ โดยมีการนำข้อมูล กชช.2ค มาใช้ประโยชน์ทั้งในระดับนโยบาย และการแปลงสู่การปฏิบัติของส่วนภูมิภาคและท้องถิ่น
2. ข้อมูล กชช.2ค เป็นข้อมูลที่หน่วยงานปฏิบัติในส่วนภูมิภาค สามารถค้นหาปัญหาเบื้องต้นในส่วนที่เกี่ยวข้อง เพื่อใช้ในการกำหนดนโยบายและแนวทางการดำเนินการ เช่น การส่งเสริมอุตสาหกรรมในครัวเรือนและการส่งเสริมฟื้นฟูสภาพแวดล้อมสำหรับแหล่งท่องเที่ยวที่สามารถก่อให้เกิดรายได้ในท้องถิ่น ซึ่งหน่วยงานปฏิบัติสามารถจัดสรรงบประมาณให้ตรงตามปัญหาที่พบจากข้อมูล กชช.2ค ได้ เป็นต้น

วิวัฒนาการของข้อมูล กชช.2ค ในช่วง 20 ปีที่ผ่านมา มีการปรับปรุงตัวชี้วัดให้สอดคล้องกับแผนพัฒนาประเทศ และนโยบายรัฐบาล ในทุกช่วงแผนพัฒนาเศรษฐกิจและสังคมแห่งชาติ เพื่อใช้เป็นเครื่องมือในการระบุปัญหาแต่ละด้าน เพื่อกำหนดเป้าหมายการพัฒนาและจัดสรรงบประมาณให้ตรงตามสภาพความเป็นจริง ตั้งแต่แผนพัฒนาเศรษฐกิจและสังคมแห่งชาติ ฉบับที่ 8 เป็นต้นมา ข้อมูล กชช.2ค ได้ใช้เป็นเครื่องมือของท้องถิ่นมากขึ้น ควบคู่ไปกับการสนับสนุนงานพัฒนาชนบท ระดับนโยบายกระทรวง และภูมิภาค

ปัจจุบัน เครื่องชี้วัดและแบบสอบถามข้อมูล กชช.2ค ในช่วงแผนพัฒนาเศรษฐกิจและสังคมแห่งชาติ ฉบับที่ 12 ประกอบด้วย 7 ด้าน 33 ตัวชี้วัด ดังนี้

- ด้านที่ 1 โครงสร้างพื้นฐาน 7 ตัวชี้วัด
- ด้านที่ 2 สภาพพื้นฐานทางเศรษฐกิจ 7 ตัวชี้วัด
- ด้านที่ 3 สุขภาวะ 3 ตัวชี้วัด
- ด้านที่ 4 ความรู้และการศึกษา 3 ตัวชี้วัด
- ด้านที่ 5 การมีส่วนร่วมและความเข้มแข็งของชุมชน 5 ตัวชี้วัด
- ด้านที่ 6 ทรัพยากรธรรมชาติและสิ่งแวดล้อม 5 ตัวชี้วัด
- ด้านที่ 7 ความปลอดภัยจากภัยพิบัติและความเสี่ยงของชุมชน 3 ตัวชี้วัด



ระดับคะแนนตัวชี้วัด

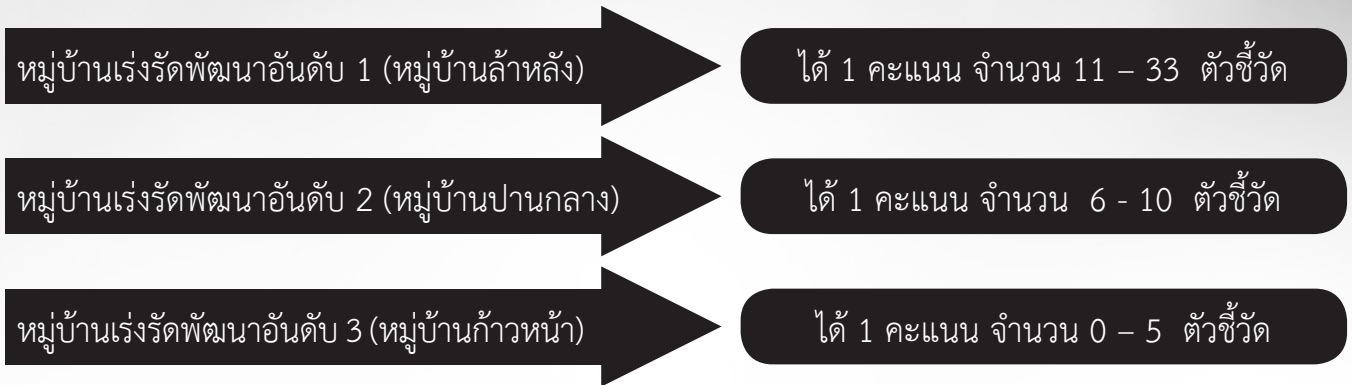
ระดับคะแนนในแต่ละตัวชี้วัด มี 3 ระดับ ดังนี้

1 คะแนน หมายถึง ตัวชี้วัดนั้นมีปัญหามาก (ต่ำกว่าเกณฑ์)

2 คะแนน หมายถึง ตัวชี้วัดนั้นมีปัญหาปานกลาง (อยู่ในเกณฑ์)

3 คะแนน หมายถึง ตัวชี้วัดนั้นมีปัญหาน้อย/ไม่มี (สูงกว่าเกณฑ์)

การจัดระดับการพัฒนาหมู่บ้าน กำหนดเกณฑ์ไว้ ดังนี้



ประโยชน์ของข้อมูล กชช. 2ค

1. ประชาชนในแต่ละหมู่บ้าน/ชุมชนทั่วประเทศ สามารถทราบถึง คุณภาพชีวิต สภาพความเป็นอยู่และสภาพปัญหาของหมู่บ้าน/ชุมชนของตนเองว่าเป็นอย่างไร
2. ภาครัฐ หรือภาครัฐ และหน่วยงานที่เกี่ยวข้อง สามารถใช้ประโยชน์จากข้อมูล กชช.2ค ในการวางแผน การติดตามและประเมินผลการพัฒนาชนบท การจัดระดับการพัฒนาของหมู่บ้าน การจัดทำแผนพัฒนาในด้านต่าง ๆ ตลอดจนการกำหนดพื้นที่เป้าหมายในการพัฒนาของหน่วยงานแต่ละระดับทั้งส่วนกลาง จังหวัด อำเภอ และตำบล
3. ภาคเอกชน สามารถนำข้อมูล จาก กชช.2ค มาใช้ในการตัดสินใจและวางแผนในการบริหารจัดการเพื่อลงทุนทางธุรกิจ

ส่วนที่ 4 สรุปผลการจัดเก็บข้อมูลพื้นฐานระดับหมู่บ้าน (กชช.2ค)

จำนวนหมู่บ้านตามระดับการพัฒนา ปี 2562 ระดับจังหวัด

จำนวน 850 หมู่บ้าน

จำนวนราษฎร 267,196 คน จำนวนครัวเรือน 103,426 ครัวเรือน

หมู่บ้านเร่งรัดพัฒนาอันดับหนึ่ง = 5 หมู่บ้าน อันดับสอง = 251 หมู่บ้าน อันดับสาม = 594 หมู่บ้าน

อำเภอ	จำนวนหมู่บ้านทั้งหมด	หมู่บ้านเร่งรัดพัฒนาอันดับ 1		หมู่บ้านเร่งรัดพัฒนาอันดับ 2		หมู่บ้านเร่งรัดพัฒนาอันดับ 3	
		จำนวน	ร้อยละ	จำนวน	ร้อยละ	จำนวน	ร้อยละ
อำเภอเมืองน่าน	106	0	0.00	14	13.21	92	86.79
อำเภอแม่จริม	34	0	0.00	1	2.94	33	97.06
อำเภอบ้านหลวง	26	0	0.00	11	42.31	15	57.69
อำเภอนาน้อย	68	0	0.00	12	17.65	56	82.35
อำเภอปัว	94	0	0.00	25	26.60	69	73.40
อำเภอท่าช้าง	84	0	0.00	9	10.71	75	89.29
อำเภอเวียงสา	128	0	0.00	3	2.34	125	97.66
อำเภอทุ่งช้าง	37	2	5.41	26	70.27	9	24.32
อำเภอเชียงกลาง	47	0	0.00	21	44.68	26	55.32
อำเภอนาหมื่น	48	0	0.00	21	43.75	27	56.25
อำเภอสันติสุข	31	2	6.45	24	77.42	5	16.13
อำเภอบ่อเกลือ	39	0	0.00	33	84.62	6	15.38
อำเภอสองแคว	25	0	0.00	9	36.00	16	64.00
อำเภอภูเพียง	61	0	0.00	22	36.07	39	63.93
อำเภอเฉลิมพระเกียรติ	22	1	4.55	20	90.91	1	4.55
รวม	850	5	0.59	251	29.53	594	69.88

อำเภอเฉลิมพระเกียรติ

1. บ้านห้วยปุด หมู่ที่ 9 ตำบลขุนน่าน

อำเภอทุ่งช้าง

1. บ้านห้วยยาง หมู่ที่ 4 ตำบลทุ่งช้าง
2. บ้านปางแก หมู่ที่ 7 ตำบลทุ่งช้าง

อำเภอสันติสุข

1. บ้านดอนใหม่ หมู่ที่ 5 ตำบลพงษ์
2. บ้านปางช้าง หมู่ที่ 12 ตำบลพงษ์

ปัญหาที่ควรได้รับการแก้ไข จำนวน 5 อันดับแรก

1. การกีฬา (ตัวชี้วัดที่ 17) 453 หมู่บ้าน ร้อยละ 53.29
2. การได้รับการศึกษา (ตัวชี้วัดที่ 20) 425 หมู่บ้าน ร้อยละ 50.00
3. ความปลอดภัยจากภัยพิบัติ (ตัวชี้วัดที่ 32) 301 หมู่บ้าน ร้อยละ 35.41
4. การเรียนรู้โดยชุมชน (ตัวชี้วัดที่ 24) 285 หมู่บ้าน ร้อยละ 33.53
5. การติดต่อสื่อสาร (ตัวชี้วัดที่ 7) 272 หมู่บ้าน ร้อยละ 32.00



จำนวนหมู่บ้านแต่ละระดับปัญหาในแต่ละตัวชี้วัด

หมวดที่ 1 โครงสร้างพื้นฐาน

หมายเหตุ ตัวชี้วัดใน กชช 2ค. คิดเกณฑ์การให้คะแนนเป็น 3 ระดับ คือ 1 = ปัญหาปานกลาง, 2 = ปัญหาน้อย/ไม่มี

พื้นที่	จำนวนหมู่บ้าน	จำนวนครัวเรือน	จำนวนประชากร	ระดับคะแนน	ระดับคะแนน	จำนวนหมู่บ้านจําแนกตามระดับคะแนน - โครงสร้างพื้นฐาน						
						2 น้ําดื่ม	3 น้ําดื่ม	4 น้ําดื่ม	5 ไฟฟ้า	6 การที่ดินทำกิน	7 การติดต่อสื่อสาร	
เมืองน่าน	106	14,710	40,202	1 ปัญหาหนัก	5	1	4	12	0	15	50	
				2 ปัญหาปานกลาง	25	4	6	56	1	18	48	
				3 ปัญหาน้อย/ไม่มี	76	101	96	37	105	73	8	
แม่จริม	34	3,116	3,191	1 ปัญหาหนัก	0	0	0	0	0	0	0	
				2 ปัญหาปานกลาง	4	0	0	4	1	2	33	
				3 ปัญหาน้อย/ไม่มี	30	34	34	30	33	32	1	
บ้านหลวง	26	3,231	9,780	1 ปัญหาหนัก	0	0	1	7	0	1	11	
				2 ปัญหาปานกลาง	11	2	3	10	2	2	15	
				3 ปัญหาน้อย/ไม่มี	15	24	22	8	23	23	0	
น่าน้อย	68	7,841	12,328	1 ปัญหาหนัก	2	5	4	5	0	6	18	
				2 ปัญหาปานกลาง	7	0	0	17	0	16	36	
				3 ปัญหาน้อย/ไม่มี	59	63	64	43	68	46	14	
ปัว	94	12,064	36,851	1 ปัญหาหนัก	3	1	3	9	0	12	50	
				2 ปัญหาปานกลาง	33	4	4	31	0	13	41	
				3 ปัญหาน้อย/ไม่มี	58	89	87	51	94	69	3	
ท่าช้างผา	84	11,064	28,747	1 ปัญหาหนัก	1	2	2	1	0	24	13	
				2 ปัญหาปานกลาง	26	3	3	36	0	16	62	
				3 ปัญหาน้อย/ไม่มี	57	79	79	45	81	44	9	
เวียงสา	128	17,263	44,808	1 ปัญหาหนัก	2	0	1	5	Activate Windows	9		
				2 ปัญหาปานกลาง	27	2	3	56	0o to PC settings	116		
				3 ปัญหาน้อย/ไม่มี	99	126	124	64	127	90	3	

พื้นที่	จำนวนหมู่บ้าน	จำนวนครัวเรือน	จำนวนประชากร	ระดับคะแนน	จำนวนถนน	2 นาที	3 นาที	4 นาที	5 ไฟฟ้า	6 การที่ดินทำกิน	7 การติดต่อสื่อสาร
ทุ่งช้าง	37	3,753	11,604	1 ปัญหา 2 ปัญหาปานกลาง 3 ปัญหาน้อย/ไม่มี	5	1	2	18	0	3	20
เชียงกลาง	47	5,074	13,260	1 ปัญหา 2 ปัญหาปานกลาง 3 ปัญหาน้อย/ไม่มี	1	0	1	1	1	11	21
นาหมื่น	48	3,526	14,397	1 ปัญหา 2 ปัญหาปานกลาง 3 ปัญหาน้อย/ไม่มี	1	0	3	2	0	19	3
สันติสุข	31	3,935	7,136	1 ปัญหา 2 ปัญหาปานกลาง 3 ปัญหาน้อย/ไม่มี	0	0	4	8	1	6	13
บ่อเกลือ	39	3,598	11,817	1 ปัญหา 2 ปัญหาปานกลาง 3 ปัญหาน้อย/ไม่มี	4	1	1	3	1	1	21
สองแคว	25	2,758	8,264	1 ปัญหา 2 ปัญหาปานกลาง 3 ปัญหาน้อย/ไม่มี	0	1	3	7	0	1	10
ภูเพียง	61	9,368	16,214	1 ปัญหา 2 ปัญหาปานกลาง 3 ปัญหาน้อย/ไม่มี	1	4	7	5	Activate Windows	12	12
					17	9	5	28	0 to PC settings to activate Windows.	33	40
					43	48	49	28	61	33	9

พื้นที่	จำนวนหมู่บ้านจำนวนตามระดับคะแนน - โครงสร้างพื้นฐาน										
	จำนวนหมู่บ้าน	จำนวนครัวเรือน	จำนวนประชากร	ระดับคะแนน	1 ถนน	2 น้ำดื่ม	3 น้ำใช้	4 น้ำเพื่อการเกษตร	5 ไฟฟ้า	6 การที่ดินทำกิน	7 การติดต่อสื่อสาร
เฉลิมพระเกียรติ	22	2,125	8,597	1 ปัญหามาก 2 ปัญหาปานกลาง 3 ปัญหาน้อย/ไม่มี	2	2	4	0	4	0	21

สรุป หมวดที่ 1 โครงสร้างพื้นฐาน จำนวนหมู่บ้านที่มีปัญหามากที่สุด (ระดับคะแนน 1) ในแต่ละตัวชี้วัด

สภาพปัญหาจำแนกตามตัวชี้วัด	จำนวนหมู่บ้านที่ต้องแก้ไข	ร้อยละ	ปัญหา	มาก	ปานกลาง	น้อย	ไม่มี	น้ำดื่ม	น้ำใช้	น้ำเพื่อการเกษตร	ที่ดินทำกิน	ไฟฟ้	ติดต่อสื่อสาร
1. ถนน	27	5	0	2	3	1	2	5	1	4	0	1	2
2. น้ำดื่ม	19	1	0	1	5	2	0	1	0	1	1	4	2
3. น้ำใช้	40	4	0	1	4	2	1	2	1	3	1	7	4
4. น้ำเพื่อการเกษตร	83	12	0	7	5	1	5	18	1	2	8	5	0
5. ไฟฟ้า	8	0	0	0	0	0	1	0	1	0	1	0	4
6. ที่ดินทำกิน	121	15	0	1	6	24	11	3	11	19	6	1	11
7. การติดต่อสื่อสาร	272	50	0	11	18	13	9	20	21	3	13	21	12

หมวดที่ 1 โครงสร้างพื้นฐาน จำนวน 7 ตัวชี้วัด พบว่า ตัวชี้วัดที่มีปัญหามากที่สุด ได้แก่ ตัวชี้วัดที่ 7 การติดต่อสื่อสาร จาก 850 หมู่บ้าน มีปัญหาจาก จำนวน 272 หมู่บ้าน คิดเป็นร้อยละ 32.00

หมวดที่ 2 สภาพพื้นฐานทางเศรษฐกิจ จำนวน 7 ตัวชี้วัด

พื้นที่	จำนวนหมู่บ้าน	จำนวนครัวเรือน	จำนวนประชากร	ระดับ	จำนวนสถานประกอบการ	จำนวนบ้านจำแนกตามระดับคะแนน - สภาพพื้นฐานทางเศรษฐกิจ	จำนวนหมู่บ้านจำแนกตามระดับคะแนน - สภาพพื้นฐานทางเศรษฐกิจ							
							คะแนน 8	การมีงานทำ	การผลิตจาก	การผลิตจาก	การผลิตจาก	การผลิตจาก	การผลิตจาก	การผลิตจาก
เมืองปาน	106	14,710	40,202	1 ปัญหา	23	4	12	32	6	11				
				2 ปัญหาปานกลาง	30	13	8	26	1	1				
				3 ปัญหาน้อย/ไม่มี	53	31	37	24	1	9				
แม่จัม	34	3,116	3,191	1 ปัญหา	9	0	4	2	0	0				
				2 ปัญหาปานกลาง	5	0	2	1	0	0				
				3 ปัญหาน้อย/ไม่มี	20	13	20	21	0	1				
บ้านหลวง	26	3,231	9,780	1 ปัญหา	7	4	2	10	0	2				
				2 ปัญหาปานกลาง	3	4	3	6	0	1				
				3 ปัญหาน้อย/ไม่มี	16	5	12	10	0	1				
นา้อย	68	7,841	12,328	1 ปัญหา	6	2	13	15	0	7				
				2 ปัญหาปานกลาง	9	5	16	17	0	3				
				3 ปัญหาน้อย/ไม่มี	53	36	25	29	0	9				
ป่า	94	12,064	36,851	1 ปัญหา	23	1	21	43	4	6				
				2 ปัญหาปานกลาง	27	10	12	11	1	2				
				3 ปัญหาน้อย/ไม่มี	44	42	24	14	2	5				
ท่าวังผา	84	11,064	28,747	1 ปัญหา	22	3	10	12	0	4				
				2 ปัญหาปานกลาง	17	4	10	21	0	1				
				3 ปัญหาน้อย/ไม่มี	45	27	20	26	0	2				
เวียงสา	128	17,263	44,808	1 ปัญหา	31	1	16	32	3	2				
				2 ปัญหาปานกลาง	20	2	30	23	0	0				
				3 ปัญหาน้อย/ไม่มี	77	60	48	39	0	6				

หมวดที่ 3 สุขภาวะและอนามัย จำนวน 3 ตัวชี้วัด

พื้นที่	จำนวน หมู่บ้าน	จำนวน ครัวเรือน	จำนวน ประชากร	ระดับ คะแนน	15 ความปลอดภัยในการทำงาน	จำนวนหมู่บ้านจําแนกตามระดับคะแนน - สุขภาวะและอนามัย	16 การป้องกันโรคติดต่อ	17 การกีฬา
เมืองปาน	106	14,710	40,202	1 ปัญหา 2 ปัญหาปานกลาง 3 ปัญหาน้อย/ไม่มี	0 2 104	0 5 101	0 5 7	38 61 7
แม่จัน	34	3,116	3,191	1 ปัญหา 2 ปัญหาปานกลาง 3 ปัญหาน้อย/ไม่มี	0 0 34	0 0 34	0 0 34	0 33 1
บ้านหลวง	26	3,231	9,780	1 ปัญหา 2 ปัญหาปานกลาง 3 ปัญหาน้อย/ไม่มี	0 0 26	0 0 26	1 1 24	20 6 0
นาน้อย	68	7,841	12,328	1 ปัญหา 2 ปัญหาปานกลาง 3 ปัญหาน้อย/ไม่มี	0 1 67	0 1 67	0 1 67	55 13 0
ป่า	94	12,064	36,851	1 ปัญหา 2 ปัญหาปานกลาง 3 ปัญหาน้อย/ไม่มี	0 4 90	0 4 90	2 3 89	39 17 38
ท่าวังผา	84	11,064	28,747	1 ปัญหา 2 ปัญหาปานกลาง 3 ปัญหาน้อย/ไม่มี	0 7 77	0 7 77	1 3 80	36 34 14
เวียงสา	128	17,263	44,808	1 ปัญหา 2 ปัญหาปานกลาง 3 ปัญหาน้อย/ไม่มี	1 2 125	1 2 125	0 3 125	37 82 9

พื้นที่	จำนวนหมู่บ้าน	จำนวนครัวเรือน	จำนวนประชากร	ระดับคะแนน	จำนวนหมู่บ้านจำแนกตามระดับคะแนน - สุขภาวะและอนามัย	16 การป้องกันโรคติดต่อ	17 การกีฬา
ทุ่งช้าง	37	3,753	11,604	1 ปัญหามาก 2 ปัญหาปานกลาง 3 ปัญหาน้อย/ไม่มี	0 1 36	0 4 33	29 8 0
เขียงกลาง	47	5,074	13,260	1 ปัญหามาก 2 ปัญหาปานกลาง 3 ปัญหาน้อย/ไม่มี	0 0 47	0 2 45	33 13 1
นาหมื่น	48	3,526	14,397	1 ปัญหามาก 2 ปัญหาปานกลาง 3 ปัญหาน้อย/ไม่มี	0 0 48	0 0 48	42 6 0
สันติสุข	31	3,935	7,136	1 ปัญหามาก 2 ปัญหาปานกลาง 3 ปัญหาน้อย/ไม่มี	0 2 29	1 3 27	26 5 0
บ่อเกลือ	39	3,598	11,817	1 ปัญหามาก 2 ปัญหาปานกลาง 3 ปัญหาน้อย/ไม่มี	0 0 39	0 2 37	34 5 0
สองแคว	25	2,758	8,264	1 ปัญหามาก 2 ปัญหาปานกลาง 3 ปัญหาน้อย/ไม่มี	0 1 24	0 1 24	24 1 0
ภูเพียง	61	9,368	16,214	1 ปัญหามาก 2 ปัญหาปานกลาง 3 ปัญหาน้อย/ไม่มี	0 1 60	1 2 58	26 35 0

หมวดที่ 4 ความรู้และการศึกษา จำนวน 3 ตัวชี้วัด

พื้นที่	จำนวน หมู่บ้าน	จำนวน ครัวเรือน	จำนวน ประชากร	ระดับ คะแนน	จำนวนหมู่บ้านจำแนกตามระดับคะแนน - ความรู้และการศึกษา			20 การได้รับการศึกษา
					18 ระดับการศึกษาของประชาชน	19 อัตราการเรียนรู้ของประชาชน	20 การได้รับการศึกษา	
เมืองน่าน	106	14,710	40,202	1 ปัญหา 2 ปัญหาปานกลาง 3 ปัญหาน้อย/ไม่มี	4	4	4	30
แม่จัน	34	3,116	3,191	1 ปัญหา 2 ปัญหาปานกลาง 3 ปัญหาน้อย/ไม่มี	7	0	0	29
บ้านหลวง	26	3,231	9,780	1 ปัญหา 2 ปัญหาปานกลาง 3 ปัญหาน้อย/ไม่มี	3	1	1	12
น่าน้อย	68	7,841	12,328	1 ปัญหา 2 ปัญหาปานกลาง 3 ปัญหาน้อย/ไม่มี	4	0	0	11
ป่า	94	12,064	36,851	1 ปัญหา 2 ปัญหาปานกลาง 3 ปัญหาน้อย/ไม่มี	3	7	7	52
ท่าวังผา	84	11,064	28,747	1 ปัญหา 2 ปัญหาปานกลาง 3 ปัญหาน้อย/ไม่มี	16	2	2	41
เวียงสา	128	17,263	44,808	1 ปัญหา 2 ปัญหาปานกลาง 3 ปัญหาน้อย/ไม่มี	7	6	6	81
					21	6	6	14
					100	85	85	33

Activ

พื้นที่	จำนวนหมู่บ้าน	จำนวนครัวเรือน	จำนวนประชากร	ระดับคะแนน	ระดับ	18 ระดับการศึกษาของประชาชน	19 อัตราการเรียนรู้ของประชาชน	20 การได้รับการศึกษา
ทุ่งช้าง	37	3,753	11,604	1 ปัญหา 2 ปัญหาปานกลาง 3 ปัญหาน้อย/ไม่มี	1 ปัญหา 2 ปัญหาปานกลาง 3 ปัญหาน้อย/ไม่มี	6 6 25	3 4 14	27 1 9
เชียงกลาง	47	5,074	13,260	1 ปัญหา 2 ปัญหาปานกลาง 3 ปัญหาน้อย/ไม่มี	1 ปัญหา 2 ปัญหาปานกลาง 3 ปัญหาน้อย/ไม่มี	26 2 19	2 0 25	21 4 22
นาหมื่น	48	3,526	14,397	1 ปัญหา 2 ปัญหาปานกลาง 3 ปัญหาน้อย/ไม่มี	1 ปัญหา 2 ปัญหาปานกลาง 3 ปัญหาน้อย/ไม่มี	0 1 47	7 1 20	34 6 8
สันติสุข	31	3,935	7,136	1 ปัญหา 2 ปัญหาปานกลาง 3 ปัญหาน้อย/ไม่มี	1 ปัญหา 2 ปัญหาปานกลาง 3 ปัญหาน้อย/ไม่มี	3 6 22	2 4 15	22 1 8
บ่อเกลือ	39	3,598	11,817	1 ปัญหา 2 ปัญหาปานกลาง 3 ปัญหาน้อย/ไม่มี	1 ปัญหา 2 ปัญหาปานกลาง 3 ปัญหาน้อย/ไม่มี	7 2 30	7 2 22	24 2 13
สองแคว	25	2,758	8,264	1 ปัญหา 2 ปัญหาปานกลาง 3 ปัญหาน้อย/ไม่มี	1 ปัญหา 2 ปัญหาปานกลาง 3 ปัญหาน้อย/ไม่มี	8 4 13	1 0 11	7 2 16
ภูเพียง	61	9,368	16,214	1 ปัญหา 2 ปัญหาปานกลาง 3 ปัญหาน้อย/ไม่มี	1 ปัญหา 2 ปัญหาปานกลาง 3 ปัญหาน้อย/ไม่มี	1 10 50	3 5 46	23 11 27

หมวดที่ 5 การมีส่วนร่วมและความเข้มแข็งของชุมชน จำนวน 5 ตัวชี้วัด

พื้นที่	จำนวนหมู่บ้าน	จำนวนครัวเรือน	จำนวนประชากร	ระดับคะแนน	ระดับ	จำนวนมีส่วนร่วม	จำนวนหมู่บ้านเข้าร่วม	จำนวนกลุ่ม	เงินทุน	ชุมชน	การได้รับความคุ้มครองทางสังคม
เมืองน่าน	106	14,710	40,202	1 ปัญหามาก 2 ปัญหาปานกลาง 3 ปัญหาน้อย/ไม่มี	จำนวนหมู่บ้านจำนวนตามระดับคะแนน - การมีส่วนร่วมและความเข้มแข็งของชุมชน	19	6	22	23	25 การเรียนรู้โดย	0
แม่จริม	34	3,116	3,191	1 ปัญหามาก 2 ปัญหาปานกลาง 3 ปัญหาน้อย/ไม่มี	จำนวนหมู่บ้านจำนวนตามระดับคะแนน - การมีส่วนร่วมและความเข้มแข็งของชุมชน	3	2	20	8	24 การเรียนรู้โดย	0
บ้านหลวง	26	3,231	9,780	1 ปัญหามาก 2 ปัญหาปานกลาง 3 ปัญหาน้อย/ไม่มี	จำนวนหมู่บ้านจำนวนตามระดับคะแนน - การมีส่วนร่วมและความเข้มแข็งของชุมชน	3	2	6	9	24 การเรียนรู้โดย	0
น่าน้อย	68	7,841	12,328	1 ปัญหามาก 2 ปัญหาปานกลาง 3 ปัญหาน้อย/ไม่มี	จำนวนหมู่บ้านจำนวนตามระดับคะแนน - การมีส่วนร่วมและความเข้มแข็งของชุมชน	5	0	6	17	25 การได้รับความคุ้มครองทางสังคม	1
ปัว	94	12,064	36,851	1 ปัญหามาก 2 ปัญหาปานกลาง 3 ปัญหาน้อย/ไม่มี	จำนวนหมู่บ้านจำนวนตามระดับคะแนน - การมีส่วนร่วมและความเข้มแข็งของชุมชน	3	3	11	34	25 การได้รับความคุ้มครองทางสังคม	0
ท่าวังผา	84	11,064	28,747	1 ปัญหามาก 2 ปัญหาปานกลาง 3 ปัญหาน้อย/ไม่มี	จำนวนหมู่บ้านจำนวนตามระดับคะแนน - การมีส่วนร่วมและความเข้มแข็งของชุมชน	8	9	11	41	25 การได้รับความคุ้มครองทางสังคม	1
เวียงสา	128	17,263	44,808	1 ปัญหามาก 2 ปัญหาปานกลาง 3 ปัญหาน้อย/ไม่มี	จำนวนหมู่บ้านจำนวนตามระดับคะแนน - การมีส่วนร่วมและความเข้มแข็งของชุมชน	20	8	22	26	25 การได้รับความคุ้มครองทางสังคม	0
						31	43	12	15		0
						77	77	94	87		128

AC

พื้นที่	จำนวนหมู่บ้าน	จำนวนครัวเรือน	จำนวนประชากร	ระดับคะแนน	จำนวนหมู่บ้านที่มีส่วนร่วม	ระดับคะแนน	จำนวนหมู่บ้านจำแนกตามระดับคะแนน - การมีส่วนร่วมและความเข้มแข็งของชุมชน		
							21 การมีส่วนร่วมของชุมชน	22 การรวมกลุ่มของชุมชน	23 การเข้าถึงแหล่งเงินทุน
ทุ่งช้าง	37	3,753	11,604	1 ปัญหา 2 ปัญหาปานกลาง 3 ปัญหาน้อย/ไม่มี	11	7	12	14	3
เชียงกลาง	47	5,074	13,260	1 ปัญหา 2 ปัญหาปานกลาง 3 ปัญหาน้อย/ไม่มี	8	5	20	9	1
นาหมื่น	48	3,526	14,397	1 ปัญหา 2 ปัญหาปานกลาง 3 ปัญหาน้อย/ไม่มี	14	6	14	36	0
สันติสุข	31	3,935	7,136	1 ปัญหา 2 ปัญหาปานกลาง 3 ปัญหาน้อย/ไม่มี	8	5	12	14	2
บ่อเกลือ	39	3,598	11,817	1 ปัญหา 2 ปัญหาปานกลาง 3 ปัญหาน้อย/ไม่มี	7	4	15	15	3
สองแคว	25	2,758	8,264	1 ปัญหา 2 ปัญหาปานกลาง 3 ปัญหาน้อย/ไม่มี	2	2	3	11	1
ภูเพียง	61	9,368	16,214	1 ปัญหา 2 ปัญหาปานกลาง 3 ปัญหาน้อย/ไม่มี	6	18	38	26	0
					6	8	11	0	0
					49	35	12	35	61

Act

พื้นที่	จำนวนหมู่บ้าน	จำนวนครัวเรือน	จำนวนประชากร	จำนวนระดับคะแนน	ระดับคะแนน	จำนวนของชุมชน	จำนวนการมีส่วนร่วม	จำนวนการรวมกลุ่ม	จำนวนเข้าถึงแหล่งเงินทุน	จำนวนความเข้มแข็งของชุมชน	จำนวนการรับรู้โดยชุมชน	จำนวนการได้รับความคุ้มครองทางสังคม
เฉลิมพระเกียรติ	22	2,125	8,597	1 ปัญหาหนัก	18	15	21	22	24	25	2	1
				2 ปัญหาปานกลาง	0	4	0	0	0	0	0	0
				3 ปัญหาน้อย/ไม่มี	15	3	4	20	20	21	20	21

สรุป หมวดที่ 5 การมีส่วนร่วมและความเข้มแข็งของชุมชน จำนวนหมู่บ้านที่มีปัญหามากที่สุด (ระดับคะแนน 1) ในแต่ละตัวชี้วัด

สภาพปัญหาจำแนกตามตัวชี้วัด	จำนวนหมู่บ้านที่ต้องแก้ไข	จำนวนครัวเรือน	จำนวนประชากร	จำนวนระดับคะแนน	จำนวนของชุมชน	จำนวนการมีส่วนร่วม	จำนวนการรวมกลุ่ม	จำนวนเข้าถึงแหล่งเงินทุน	จำนวนความเข้มแข็งของชุมชน	จำนวนการรับรู้โดยชุมชน	จำนวนการได้รับความคุ้มครองทางสังคม
21.การมีส่วนร่วมของชุมชน	118	19	3	5	8	3	11	34	17	1	0
22. การรวมกลุ่มของชุมชน	92	6	2	2	9	3	11	41	9	3	1
23. การเข้าถึงแหล่งเงินทุน	230	22	20	6	11	22	20	6	17	1	0
24. การเรียนรู้โดยชุมชน	285	23	8	9	34	26	14	9	14	15	11
25. การได้รับความคุ้มครองทางสังคม	13	0	0	0	1	0	3	1	2	3	1

หมวดที่ 5 จำนวน 5 ตัวชี้วัด พบว่า ตัวชี้วัดที่มีปัญหามากที่สุด ได้แก่ ตัวชี้วัดที่ 24 การเรียนรู้โดยชุมชน จาก 850 หมู่บ้าน มีปัญหาาก จำนวน 285 หมู่บ้าน คิดเป็นร้อยละ 33.52

หมวดที่ 6 ทรัพยากรธรรมชาติและสิ่งแวดล้อม จำนวน 5 ทั่วประเทศ

พื้นที่	จำนวน หมู่บ้าน	จำนวน ครัวเรือน	จำนวน ประชากร	ระดับ คะแนน	26 คุณภาพดิน ที่ดิน	จำนวนหมู่บ้านจำแนกตามระดับคะแนน - ทรัพยากรธรรมชาติและสิ่งแวดล้อม	27 การใช้ประโยชน์ ที่ดิน	28 คุณภาพน้ำ	29 การปลูกป่า หรือไม่ขึ้นต้น	30 การจัดการสภาพ สิ่งแวดล้อม
เมืองบ้าน	106	14,710	40,202	1 ดีมาก 2 ปัญหาปานกลาง 3 ปัญหาน้อย/ไม่มี	21 23 62	6 84 0	14 31 53	5 29 41	5 2 99	
แม่จัม	34	3,116	3,191	1 ดีมาก 2 ปัญหาปานกลาง 3 ปัญหาน้อย/ไม่มี	1 0 33	1 26 0	1 3 8	3 6 2	4 0 30	
บ้านหลวง	26	3,231	9,780	1 ดีมาก 2 ปัญหาปานกลาง 3 ปัญหาน้อย/ไม่มี	13 4 9	0 17 0	7 7 5	2 8 8	6 4 16	
น่าน้อย	68	7,841	12,328	1 ดีมาก 2 ปัญหาปานกลาง 3 ปัญหาน้อย/ไม่มี	21 9 38	3 49 0	3 0 20	11 33 14	5 0 63	
ป่า	94	12,064	36,851	1 ดีมาก 2 ปัญหาปานกลาง 3 ปัญหาน้อย/ไม่มี	10 6 78	14 63 0	6 11 59	11 26 29	9 3 82	
ท่าวังผา	84	11,064	28,747	1 ดีมาก 2 ปัญหาปานกลาง 3 ปัญหาน้อย/ไม่มี	5 3 76	10 50 0	6 3 53	7 22 24	6 3 75	
เวียงสา	128	17,263	44,808	1 ดีมาก 2 ปัญหาปานกลาง 3 ปัญหาน้อย/ไม่มี	10 21 97	14 91 0	11 29 49	10 28 41	8 7 113	

Act
Govt

พื้นที่	จำนวนหมู่บ้าน	จำนวนครัวเรือน	จำนวนประชากร	ระดับคะแนน	จำนวนหมู่บ้านที่ตามระดับคะแนน - ทรัพย์สินธรรมชาติและสิ่งแวดล้อม	จำนวนหมู่บ้านจำแนกตามระดับคะแนน - ทรัพย์สินธรรมชาติและสิ่งแวดล้อม			การจัดการสภาพสิ่งแวดล้อม
						26 กุมภาพันธ์	27 การใช้ประโยชน์ที่ดิน	28 กุมภาพันธ์	
ทุ่งช้าง	37	3,753	11,604	1 ปัญหาหนัก	14	4	9	7	3
				2 ปัญหาปานกลาง	4	18	10	6	4
				3 ปัญหาน้อย/ไม่มี	19	0	11	4	30
เชียงกลาง	47	5,074	13,260	1 ปัญหาหนัก	4	5	3	5	2
				2 ปัญหาปานกลาง	10	29	9	11	2
				3 ปัญหาน้อย/ไม่มี	33	0	20	5	43
นาหมื่น	48	3,526	14,397	1 ปัญหาหนัก	0	0	0	7	1
				2 ปัญหาปานกลาง	1	15	5	15	0
				3 ปัญหาน้อย/ไม่มี	47	0	21	5	47
สันติสุข	31	3,935	7,136	1 ปัญหาหนัก	9	4	11	0	7
				2 ปัญหาปานกลาง	13	22	5	7	4
				3 ปัญหาน้อย/ไม่มี	9	0	3	5	20
บ่อเกลือ	39	3,598	11,817	1 ปัญหาหนัก	8	28	11	8	11
				2 ปัญหาปานกลาง	6	3	10	15	3
				3 ปัญหาน้อย/ไม่มี	25	0	10	12	25
สองแคว	25	2,758	8,264	1 ปัญหาหนัก	7	5	3	4	1
				2 ปัญหาปานกลาง	4	15	3	14	4
				3 ปัญหาน้อย/ไม่มี	14	0	12	2	20
ภูเพียง	61	9,368	16,214	1 ปัญหาหนัก	13	8	6	2	3
				2 ปัญหาปานกลาง	11	42	7	8	6
				3 ปัญหาน้อย/ไม่มี	37	0	33	23	52

พื้นที่	จำนวนหมู่บ้าน	จำนวนครัวเรือน	จำนวนประชากร	ระดับคะแนน	ระดับ	จำนวนหมู่บ้านตามระดับคะแนน - ทรัพยากรธรรมชาติและสิ่งแวดล้อม	จำนวนหมู่บ้านที่ใช้ประโยชน์ที่ดิน	28 คุณภาพน้ำ	29 การปลูกป่าหรือไม้ยืนต้น	30 การจัดการสภาพสิ่งแวดล้อม
เฉลิมพระเกียรติ	22	2,125	8,597	1 ปัญหา 2 ปัญหาปานกลาง 3 ปัญหาน้อย/ไม่มี	13	4	8	8	12	12

สรุป หมวดที่ 6 ทรัพยากรธรรมชาติและสิ่งแวดล้อมสิ่งแวดล้อมสูงสุด (ระดับคะแนน 1) ในแต่ละตัววัด

สภาพปัญหาจำแนกตามตัววัด	จำนวนหมู่บ้านที่ต้องแก้ไข	จุดแข็ง	จุดอ่อน	คะแนน	ปัญหา	สิ่งแวดล้อม	น้ำ	อากาศ	เสียง	ดิน	น้ำ	อากาศ	สิ่งแวดล้อม
26. คุณภาพดิน	149	21	13	10	5	10	4	0	9	8	7	13	13
27. การใช้ประโยชน์ที่ดิน	106	6	0	14	10	14	5	0	4	28	5	8	4
28. คุณภาพน้ำ	99	14	7	6	6	11	3	0	11	11	3	6	8
29. การปลูกป่าและไม้ยืนต้น	90	5	2	11	7	10	5	7	0	8	4	2	8
30. การจัดการสภาพสิ่งแวดล้อม	83	5	6	9	6	8	2	1	7	11	1	3	12

หมวดที่ 6 จำนวน 5 ตัววัด พบว่า ตัววัดที่มีปัญหามากที่สุด ได้แก่ ตัววัดที่ 26 คุณภาพดิน จาก 850 หมู่บ้าน มีปัญหาจาก จำนวน 149 หมู่บ้าน คิดเป็นร้อยละ 17.52

หมวดที่ 7 ความเสี่ยงของชุมชนและภัยพิบัติ จำนวน 3 ตัวชี้วัด

พื้นที่	จำนวนหมู่บ้าน	จำนวนครัวเรือน	จำนวนประชากร	ระดับคะแนน	จำนวนหมู่บ้านจำแนกตามระดับคะแนน - ความเสี่ยงของชุมชนและภัยพิบัติ	31 ความปลอดภัยจากสารเสพติด	32 ความปลอดภัยจากภัยพิบัติ	33 ความปลอดภัยจากความเสี่ยงในชุมชน
เมืองน่าน	106	14,710	40,202	1 ปัญหามาก 2 ปัญหาปานกลาง 3 ปัญหาน้อย/ไม่มี	0 39 67	0 39 67	15 70 21	6 17 83
แม่จริม	34	3,116	3,191	1 ปัญหามาก 2 ปัญหาปานกลาง 3 ปัญหาน้อย/ไม่มี	0 1 33	0 1 33	15 16 3	0 0 34
บ้านหลวง	26	3,231	9,780	1 ปัญหามาก 2 ปัญหาปานกลาง 3 ปัญหาน้อย/ไม่มี	0 14 12	0 14 12	12 12 2	3 6 17
น่าน้อย	68	7,841	12,328	1 ปัญหามาก 2 ปัญหาปานกลาง 3 ปัญหาน้อย/ไม่มี	0 10 58	0 10 58	9 59 0	2 7 59
ป่า	94	12,064	36,851	1 ปัญหามาก 2 ปัญหาปานกลาง 3 ปัญหาน้อย/ไม่มี	1 20 73	1 20 73	40 44 10	3 11 80
ท่าวังผา	84	11,064	28,747	1 ปัญหามาก 2 ปัญหาปานกลาง 3 ปัญหาน้อย/ไม่มี	0 29 55	0 29 55	42 31 11	1 15 68
เวียงสา	128	17,263	44,808	1 ปัญหามาก 2 ปัญหาปานกลาง 3 ปัญหาน้อย/ไม่มี	0 48 80	0 48 80	45 64 19	4 30 94

พื้นที่	จำนวนหมู่บ้าน	จำนวนครัวเรือน	จำนวนประชากร	ระดับคะแนน	จำนวนหมู่บ้านจำแนกตามระดับคะแนน - ความเสี่ยงของชุมชนและภัยพิบัติ	จำนวนปลอดภัยจากสสารเสพติด	31 ความปลอดภัยจากภัยพิบัติ	32 ความปลอดภัยจากภัยพิบัติ	33 ความปลอดภัยจากความเสียหายในชุมชน
ทุ่งช้าง	37	3,753	11,604	1 ปัญหา 2 ปัญหาปานกลาง 3 ปัญหาน้อย/ไม่มี	1 ปัญหา 2 ปัญหาปานกลาง 3 ปัญหาน้อย/ไม่มี	0	12	4	4
เชียงกลาง	47	5,074	13,260	1 ปัญหา 2 ปัญหาปานกลาง 3 ปัญหาน้อย/ไม่มี	1 ปัญหา 2 ปัญหาปานกลาง 3 ปัญหาน้อย/ไม่มี	1	19	2	2
นาหมื่น	48	3,526	14,397	1 ปัญหา 2 ปัญหาปานกลาง 3 ปัญหาน้อย/ไม่มี	0	28	1	1	1
สันติสุข	31	3,935	7,136	1 ปัญหา 2 ปัญหาปานกลาง 3 ปัญหาน้อย/ไม่มี	4	20	19	6	6
บ่อเกลือ	39	3,598	11,817	1 ปัญหา 2 ปัญหาปานกลาง 3 ปัญหาน้อย/ไม่มี	0	5	17	0	0
สองแคว	25	2,758	8,264	1 ปัญหา 2 ปัญหาปานกลาง 3 ปัญหาน้อย/ไม่มี	0	2	15	2	2
ภูเพียง	61	9,368	16,214	1 ปัญหา 2 ปัญหาปานกลาง 3 ปัญหาน้อย/ไม่มี	0	12	15	22	22
						49	33	37	37

พื้นที่	จำนวนหมู่บ้าน	จำนวนครัวเรือน	จำนวนประชากร	จำนวนระดับคะแนน	จำนวนหมู่บ้านจำแนกตามระดับคะแนน - ความเสี่ยงของชุมชนและภัยพิบัติ
เฉลิมพระเกียรติ	22	2,125	8,597	1 ปัญหามาก 2 ปัญหาปานกลาง 3 ปัญหาน้อย/ไม่มี	33 ความปลอดภัยจากภัยพิบัติ
				7	
				7	
				8	

สรุป หมวดที่ 7 ความเสี่ยงของชุมชนและภัยพิบัติ จำนวนหมู่บ้านที่มีปัญหามากที่สุด (ระดับคะแนน 1) ในแต่ละตัวชี้วัด

สภาพปัญหาจำแนกตามตัวชี้วัด	จำนวนหมู่บ้านที่ต้องแก้ไข	จำนวน	จำนวน	จำนวน	จำนวน	จำนวน	จำนวน	จำนวน	จำนวน	จำนวน	จำนวน	จำนวน	จำนวน	จำนวน	จำนวน	จำนวน	จำนวน	จำนวน	จำนวน	จำนวน
31. ความปลอดภัยจากยาเสพติด	6	0	0	0	1	0	0	0	0	1	0	4	0	0	0	0	0	0	0	0
32. ความปลอดภัยจากภัยพิบัติ	301	15	15	12	9	40	42	45	12	19	46	19	7	0	0	0	0	13	7	0
33. ความปลอดภัยจากความเสียหายในชุมชน	34	6	0	3	2	3	1	4	4	2	0	6	0	0	0	0	0	2	0	0

หมวดที่ 7 จำนวน 3 ตัวชี้วัด พบว่า ตัวชี้วัดที่มีปัญหามากที่สุด ได้แก่ ตัวชี้วัดที่ 32 ความปลอดภัยจากภัยพิบัติ จาก 850 หมู่บ้าน มีปัญหา มาก จำนวน 301 หมู่บ้าน คิดเป็นร้อยละ 35.41

ลำดับตัวชี้วัดที่มีปัญหา ปี 2562 ระดับจังหวัด
เรียงจากตัวชี้วัดที่มีจำนวนหมู่บ้านมีปัญหามากไปน้อย

อำเภอ	หมู่บ้านที่มีปัญหา	
	จำนวน	ร้อยละ
1. การกีฬา (ตัวชี้วัดที่ 17)	453	53.29
2. การได้รับการศึกษา (ตัวชี้วัดที่ 20)	425	50.00
3. ความปลอดภัยจากภัยพิบัติ (ตัวชี้วัดที่ 32)	301	35.41
4. การเรียนรู้โดยชุมชน (ตัวชี้วัดที่ 24)	285	33.53
5. การติดต่อสื่อสาร (ตัวชี้วัดที่ 7)	272	32.00
6. ผลผลิตจากการทำการเกษตรอื่น ๆ (ตัวชี้วัดที่ 12)	260	30.59
7. การมีงานทำ (ตัวชี้วัดที่ 8)	235	27.65
8. การเข้าถึงแหล่งเงินทุน (ตัวชี้วัดที่ 23)	230	27.06
9. คุณภาพดิน (ตัวชี้วัดที่ 26)	149	17.53
10. ผลผลิตจากการทำไร่ (ตัวชี้วัดที่ 11)	129	15.18
11. การมีที่ดินทำกิน (ตัวชี้วัดที่ 6)	121	14.24
12. การมีส่วนร่วมของชุมชน (ตัวชี้วัดที่ 21)	118	13.88
13. การใช้ประโยชน์ที่ดิน (ตัวชี้วัดที่ 27)	106	12.47
14. คุณภาพน้ำ (ตัวชี้วัดที่ 28)	99	11.65
15. ระดับการศึกษาของประชาชน (ตัวชี้วัดที่ 18)	96	11.29
16. การรวมกลุ่มของชุมชน (ตัวชี้วัดที่ 22)	92	10.82
17. การปลูกป่าหรือไม้ยืนต้น (ตัวชี้วัดที่ 29)	90	10.59
18. น้ำเพื่อการเกษตร (ตัวชี้วัดที่ 4)	83	9.76
19. การจัดการสภาพสิ่งแวดล้อม (ตัวชี้วัดที่ 30)	83	9.76
20. การได้รับประโยชน์จากการมีสถานที่ท่องเที่ยว (ตัวชี้วัดที่ 14)	47	5.53
21. อัตราการเรียนรู้ต่อของประชาชน (ตัวชี้วัดที่ 19)	45	5.29
22. น้ำใช้ (ตัวชี้วัดที่ 3)	40	4.71
23. การทำงานในสถานประกอบการ (ตัวชี้วัดที่ 9)	35	4.12

24. ความปลอดภัยจากความเสี่ยงในชุมชน (ตัวชี้วัดที่ 33)	34	4.00
25. ถนน (ตัวชี้วัดที่ 1)	27	3.18
26. การประกอบอุตสาหกรรมในครัวเรือน (ตัวชี้วัดที่ 13)	27	3.18
27. ผลผลิตจากการทำนา (ตัวชี้วัดที่ 10)	25	2.94
28. น้ำดื่ม (ตัวชี้วัดที่ 2)	18	2.12
29. การได้รับความคุ้มครองทางสังคม (ตัวชี้วัด 25)	13	1.53
30. ไฟฟ้า (ตัวชี้วัดที่ 5)	8	0.94
31. การป้องกันโรคติดต่อ (ตัวชี้วัดที่ 16)	6	0.71
32. ความปลอดภัยจากยาเสพติด (ตัวชี้วัดที่ 31)	6	0.71
33. ความปลอดภัยในการทำงาน (ตัวชี้วัดที่ 15)	1	0.12

ส่วนที่ 5 สรุปและข้อเสนอแนะ

ข้อมูลเพื่อการพัฒนาชนบท ได้แก่ข้อมูลความจำเป็นพื้นฐาน (จปฐ.) คือ ข้อมูลในระดับครัวเรือนที่แสดงถึงสภาพความจำเป็นของคนในครัวเรือนในด้านต่าง ๆ เกี่ยวกับคุณภาพชีวิตที่ได้กำหนดมาตรฐานขั้นต่ำเอาไว้ว่า คนควรจะมีคุณภาพชีวิตในเรื่องนั้น ๆ อย่างไรในช่วงระยะเวลาหนึ่ง เพื่อให้มีชีวิตที่ดีและสามารถดำรงชีวิต อยู่ในสังคมได้อย่างมีความสุข และข้อมูลพื้นฐานระดับหมู่บ้าน (กชช.2ค) ข้อมูลในระดับหมู่บ้านที่แสดงให้เห็นสภาพทั่วไปและสภาพปัญหาของหมู่บ้านชนบทด้านต่าง ๆ เช่น โครงสร้างพื้นฐาน สภาพพื้นฐานทางเศรษฐกิจ สุขภาพและอนามัย ความรู้และการศึกษา การมีส่วนร่วมและความเข้มแข็งของชุมชน สภาพแรงงาน ยาเสพติด และทรัพยากรธรรมชาติและสิ่งแวดล้อม เป็นข้อมูลที่จัดเก็บทุกหมู่บ้านในชนบทเป็นประจำทุก 2 ปี การที่จะนำข้อมูล จปฐ. และข้อมูล กชช.2ค มาใช้เพื่อพัฒนาคุณภาพชีวิตประชาชน/หมู่บ้าน/ชุมชน ให้เป็นผลสำเร็จได้นั้น องค์กรปกครองส่วนท้องถิ่น เจ้าหน้าที่ข้าราชการประชาชน และองค์กรภาคเอกชนจะต้องมีบทบาท ดังนี้

บทบาทของเจ้าหน้าที่ของรัฐ

1. มีความรู้ความเข้าใจเกี่ยวกับการใช้ จปฐ. ในการพัฒนาคุณภาพชีวิตเป็นอย่างดี
2. สามารถเชื่อมโยงแนวความคิด จปฐ. นี้เข้ากับการพัฒนาชุมชน
3. จะต้องมีความเข้าใจว่าข้อมูล จปฐ. นี้ไม่ใช่ของหน่วยงาน/กระทรวงใดกระทรวงหนึ่ง แต่เป็นของประชาชน จึงจำเป็นที่จะต้องช่วยกันพัฒนา สนับสนุนชาวบ้านทุกเรื่องตาม จปฐ. ที่ไม่ผ่านเกณฑ์
4. เจ้าหน้าที่ที่มีความรู้แล้ว จะต้องสามารถถ่ายทอดความรู้นี้ให้เจ้าหน้าที่ในระดับพื้นที่ได้อย่างดี และเจ้าหน้าที่ในระดับพื้นที่จะต้องถ่ายทอดเรื่อง จปฐ. ให้ประชาชนได้ จนกระทั่งประชาชนได้ปฏิบัติตามแนวทาง จปฐ.
5. เมื่อประชาชนจัดทำแผนชุมชน เจ้าหน้าที่จะต้องให้การสนับสนุน กระตุ้นให้มีการนำข้อมูล จปฐ. มาใช้ในการวางแผนการพัฒนาคุณภาพชีวิต หมู่บ้าน/ชุมชน
6. เจ้าหน้าที่ควรใช้ประโยชน์จากข้อมูลในการวางแผนการพัฒนา/กำหนดนโยบาย/แนวทางปฏิบัติ อนุมัติโครงการ และติดตามประเมินผลการพัฒนาอย่างต่อเนื่อง
7. ควรมีการประชุมเจ้าหน้าที่ร่วมกันทุกกระทรวง ทบวง กรมอย่างต่อเนื่อง และมีการฟื้นฟูความรู้ความเข้าใจเกี่ยวกับการนำข้อมูล จปฐ. ไปใช้พัฒนาคุณภาพชีวิตหมู่บ้าน/ชุมชน พร้อมทั้งให้เกิดการบูรณาการพื้นที่เป้าหมายในการพัฒนาหมู่บ้าน
8. หน่วยงานภาครัฐควรให้การสนับสนุนงบประมาณในการจัดเก็บ บันทึก และประมวลผลอย่างต่อเนื่องและเพียงพอ
9. เจ้าหน้าที่ตระหนัก และให้ความสำคัญเกี่ยวกับข้อมูล จปฐ. พร้อมทั้งประชาสัมพันธ์ให้มีการนำข้อมูลไปใช้ประโยชน์อย่างกว้างขวาง

บทบาทขององค์กรภาคประชาชน

- ประกอบด้วย คณะกรรมการหมู่บ้าน, คณะกรรมการพัฒนาสตรีทุกระดับ, อาสาพัฒนาชุมชน, กลุ่มเยาวชน, กลุ่มอาชีพ, อสม. ฯลฯ
1. มีความรู้ ความเข้าใจเกี่ยวกับการใช้ จปฐ. ในการพัฒนาคุณภาพชีวิต หมู่บ้าน/ชุมชน และสามารถนำไปปฏิบัติในหมู่บ้านตนเองได้
 2. เมื่อเกิดความเข้าใจแล้ว จะต้องถ่ายทอดความรู้ความเข้าใจไปยังประชาชน/หมู่บ้านอื่น ๆ ได้
 3. นำผลการจัดเก็บข้อมูล จปฐ. และข้อมูล กชช.2ค มาวางแผนพัฒนาครัวเรือน/หมู่บ้าน/ชุมชน แล้วปฏิบัติตามแผนที่วางไว้อย่างจริงจัง
 4. มีการประเมินผลการพัฒนาคุณภาพชีวิตในชุมชนโดยการสำรวจข้อมูล จปฐ. ซ้ำทุกปี และ กชช.2ค ซ้ำทุก 2 ปี จะทำให้ทราบว่าระดับการพัฒนาคุณภาพชีวิตดีขึ้นหรือไม่ อย่างไร

บทบาทขององค์กรภาคเอกชน

1. ใช้ข้อมูล จปฐ./กชช.2ค ในการตัดสินใจและวางแผนในการบริหารจัดการเพื่อลงทุนทางธุรกิจให้เหมาะสมกับท้องถิ่นนั้น ๆ
2. ควรให้การช่วยเหลือในด้านอาสาสมัครในการพัฒนาหมู่บ้าน/ชุมชน
3. ภาคธุรกิจควรมีการคืนกำไรให้กับหมู่บ้าน/ชุมชน โดยมีกิจกรรมในการพัฒนาหมู่บ้าน/ชุมชน
4. ช่วยเหลือในการประชาสัมพันธ์แนวความคิดเรื่อง จปฐ./กชช.2ค
5. ให้ความช่วยเหลือด้านงบประมาณ กำลังคน รวมทั้งด้านวิชาการ ในการพัฒนาหมู่บ้าน/ชุมชน



ภาคผนวก

1. เจ้าภาพหลัก เจ้าภาพร่วมตัวชี้วัด ช่วงแผนพัฒนาฯ ฉบับที่ 12 (ปี พ.ศ. 2560-2564)
2. ภาพกิจกรรมการบริหารการจัดเก็บข้อมูล จปฐ. และข้อมูล กชช.2ค ประจำปี 2562
3. คำสั่งแต่งตั้งคณะกรรมการบริหารจัดการจัดเก็บข้อมูลเพื่อการพัฒนาชุมชน ประจำปี 2562 ระดับจังหวัด

เจ้าภาพหลัก เจ้าภาพร่วมตัวชี้วัด ช่วงแผนพัฒนาฯ ฉบับที่ 12 (ปี พ.ศ. 2560-2564)

หมวด/ตัวชี้วัด	หน่วยงานที่รับผิดชอบ	
	หน่วยงานหลัก	หน่วยงานร่วม
หมวดที่ 1 สุขภาพ มี 7 ตัวชี้วัด 1.เด็กแรกเกิดมีน้ำหนัก 2,500 กรัม ขึ้นไป 2.เด็กแรกเกิดได้กินนมแม่อย่างเดียวยังน้อย 6 เดือนแรกติดต่อกัน 3.เด็กแรกเกิดถึง 12 ปี ได้รับวัคซีนป้องกันโรคครบตามตารางสร้างเสริมภูมิคุ้มกันโรค 4.ครัวเรือนกินอาหารถูกสุขลักษณะ ปลอดภัย และได้มาตรฐาน 5.ครัวเรือนมีการใช้ยาเพื่อบำบัด บรรเทาอาการเจ็บป่วยเบื้องต้นอย่างเหมาะสม 6.คนอายุ 35 ปีขึ้นไป ได้รับการตรวจสุขภาพประจำปี	-กระทรวงสาธารณสุข	-กระทรวงเกษตรและสหกรณ์ -กระทรวงมหาดไทย
7.คนอายุ 6 ปีขึ้นไป ออกกำลังกายอย่างน้อยสัปดาห์ละ 3 วัน ๆ ละ 30 นาที	-กระทรวงการท่องเที่ยวและกีฬา	-กระทรวงศึกษาธิการ
หมวดที่ 2 สภาพแวดล้อม มี 7 ตัวชี้วัด 8.ครัวเรือนมีความมั่นคงในที่อยู่อาศัย และบ้านมีสภาพคงทนถาวร	-กระทรวงการพัฒนาสังคมและความมั่นคงของมนุษย์	-กระทรวงมหาดไทย
9.ครัวเรือนมีน้ำสะอาดสำหรับดื่มและบริโภคเพียงพอตลอดปี อย่างน้อยคนละ 5 ลิตรต่อวัน	-กระทรวงมหาดไทย (สถ.)	-กระทรวงทรัพยากรธรรมชาติและสิ่งแวดล้อม -กระทรวงเกษตรและสหกรณ์ -กระทรวงสาธารณสุข
10.ครัวเรือนมีน้ำใช้เพียงพอตลอดปี อย่างน้อยคนละ 45 ลิตรต่อวัน	-กระทรวงมหาดไทย (สถ.)	-กระทรวงทรัพยากรธรรมชาติและสิ่งแวดล้อม -กระทรวงคมนาคม -กระทรวงสาธารณสุข -กระทรวงเกษตรและสหกรณ์
11.ครัวเรือนมีการจัดบ้านเรือนเป็นระเบียบเรียบร้อย สะอาด และถูกสุขลักษณะ	-กระทรวงสาธารณสุข	-กระทรวงทรัพยากรธรรมชาติและสิ่งแวดล้อม -กระทรวงมหาดไทย

หมวด/ตัวชี้วัด	หน่วยงานที่รับผิดชอบ	
	หน่วยงานหลัก	หน่วยงานร่วม
12.ครัวเรือนไม่ถูกรบกวนจากมลพิษ	-กระทรวงอุตสาหกรรม -กระทรวง ทรัพยากรธรรมชาติและสิ่งแวดล้อม	-กระทรวงสาธารณสุข -กระทรวงเกษตรและ สหกรณ์ -กระทรวงมหาดไทย
13.ครัวเรือนมีการป้องกันอุบัติเหตุและภัยธรรมชาติ อย่างถูกวิธี	-กระทรวงมหาดไทย(ปภ.)	-สำนักงานตำรวจแห่งชาติ -กระทรวงคมนาคม -กระทรวงสาธารณสุข -กระทรวงเกษตรและสหกรณ์
14.ครัวเรือนมีความปลอดภัยในชีวิตและทรัพย์สิน	-สำนักงานตำรวจแห่งชาติ	-กระทรวงมหาดไทย
หมวดที่ 3 การศึกษา มี 5 ตัวชี้วัด		
15.เด็กอายุ 3-5 ปี ได้รับบริการเลี้ยงดูเตรียมความพร้อมก่อนวัยเรียน	-กระทรวงศึกษาธิการ -กระทรวงมหาดไทย(สส.)	-กระทรวงพัฒนาสังคมฯ
16.เด็กอายุ 6-14 ปี ได้รับการศึกษาภาคบังคับ 9 ปี	-กระทรวงศึกษาธิการ	-กระทรวงมหาดไทย
17.เด็กจบชั้น ม.3 ได้เรียนต่อชั้น ม.4 หรือเทียบเท่า		
18.คนในครัวเรือนที่จบการศึกษาภาคบังคับ 9ปี ที่ไม่ได้เรียนต่อและยังไม่มีงานทำ ได้รับการฝึกอบรมด้านอาชีพ	-กระทรวงศึกษาธิการ	-กระทรวงมหาดไทย -กระทรวงอุตสาหกรรม -กระทรวงแรงงาน
19.คนอายุ 15-59 ปี อ่าน เขียนภาษาไทย และคิดเลขอย่างง่ายได้	-กระทรวงศึกษาธิการ	-กระทรวงมหาดไทย
หมวดที่ 4 การมีงานทำและรายได้ มี 4 ตัวชี้วัด		
20.คนอายุ 15 – 59 ปี มีอาชีพและมีรายได้	-กระทรวงแรงงาน	-กระทรวงมหาดไทย -กระทรวงอุตสาหกรรม -กระทรวงพาณิชย์
21.คนอายุ 60 ปีขึ้นไป มีอาชีพและมีรายได้	-กระทรวงแรงงาน -กระทรวงพัฒนาสังคมและความมั่นคงของมนุษย์	-กระทรวงเกษตรและ สหกรณ์

หมวด/ตัวชี้วัด	หน่วยงานที่รับผิดชอบ	
	หน่วยงานหลัก	หน่วยงานร่วม
22.รายได้เฉลี่ยของคนในครัวเรือนต่อปี	-กระทรวงมหาดไทย(พช.) -กระทรวงอุตสาหกรรม -กระทรวงเกษตรและสหกรณ์ -กระทรวงพัฒนาสังคมฯ -กระทรวงแรงงาน	
23.ครัวเรือนมีการเก็บออมเงิน	-กระทรวงพัฒนาสังคมฯ -กระทรวงมหาดไทย(พช.) -กระทรวงเกษตรและสหกรณ์	-กระทรวงวัฒนธรรม -กระทรวงศึกษาธิการ
หมวดที่ 5 ค่านิยม มี 8 ตัวชี้วัด 24.คนในครัวเรือนไม่ดื่มสุรา	-กระทรวงสาธารณสุข	-สนง.พระพุทธศาสนา -กระทรวงวัฒนธรรม -กระทรวงมหาดไทย
25.คนในครัวเรือนไม่สูบบุหรี่	-กระทรวงสาธารณสุข	-สนง.พระพุทธศาสนา -กระทรวงมหาดไทย
26.คนอายุ 6ปีขึ้นไป ปฏิบัติกรรมทางศาสนาอย่างน้อยสัปดาห์ละ 1 ครั้ง	-กระทรวงวัฒนธรรม -สนง.พระพุทธศาสนา	-กระทรวงศึกษาธิการ -กระทรวงมหาดไทย
27.ผู้สูงอายุได้รับการดูแลจากครอบครัว ชุมชน ภาค รัฐ หรือภาคเอกชน	-กระทรวงสาธารณสุข -กระทรวงพัฒนาสังคมและ ความมั่นคงของมนุษย์	-กระทรวงวัฒนธรรม -กระทรวงมหาดไทย
28.ผู้พิการ ได้รับการดูแลจากครอบครัว ชุมชน ภาค รัฐ หรือภาคเอกชน		
29.ผู้ป่วยโรคเรื้อรัง ได้รับการดูแลจากครอบครัว ชุมชน ภาครัฐ หรือภาคเอกชน		
30.ครัวเรือนมีส่วนร่วมทำกิจกรรมสาธารณะเพื่อ ประโยชน์ของชุมชน หรือท้องถิ่น	-กระทรวงมหาดไทย(พช.) -กระทรวง ทรัพยากรธรรมชาติและสิ่ง แวดล้อม	-กระทรวงเกษตรและ สหกรณ์ -กระทรวงศึกษาธิการ -กระทรวงสาธารณสุข
31.ครอบครัวมีความอบอุ่น	-กระทรวงพัฒนาสังคมและ ความมั่นคงของมนุษย์	-กระทรวงสาธารณสุข -กระทรวงมหาดไทย -กระทรวงวัฒนธรรม

ภาพกิจกรรมการบริหารการจัดเก็บข้อมูล จปฐ. และข้อมูล กชช. 2ค ปี 2562

1. ประชุมคณะทำงานบริหารการจัดเก็บข้อมูล จปฐ. และข้อมูล กชช. 2ค ระดับจังหวัด ปี 2562



2. ประชุมเชิงปฏิบัติการเจ้าหน้าที่รับผิดชอบการจัดเก็บข้อมูลเพื่อการพัฒนาชุมชน ประจำปี 2562



3. การฝึกอบรมการใช้โปรแกรมบันทึกและประมวลผลข้อมูล จปฐ. และข้อมูล กชช. 2ค



4. การประชุมเชิงปฏิบัติการผู้จัดเก็บข้อมูล จปฐ. ประจำปี 2562



5. การนิเทศติดตามการจัดเก็บ บันทึกรายข้อมูล จปฐ. และข้อมูล กชช. 2ค ประจำปี 2562



6. การจัดเวทีประชาคมเพื่อรับรองผลข้อมูล จปฐ. และข้อมูล กชช. 2ค ระดับตำบล/อำเภอ



7. ส่งเสริมการใช้ประโยชน์ข้อมูลเพื่อการพัฒนาชุมชน



8. ประชุมคณะกรรมการบริหารการจัดเก็บข้อมูลฯ ระดับจังหวัด เพื่อรับรองผลข้อมูลฯ ระดับจังหวัด



9. วรรณคดี ประชาสัมพันธ์ การจัดเก็บข้อมูล จปฐ. ประจำปี 2562

ป้ายรณรงค์ / ประชาสัมพันธ์ทางสถานีวิทยุ / จัดทำ Standy ประชาสัมพันธ์ / ประชาสัมพันธ์ในที่ประชุมต่างๆ





คำสั่งจังหวัดน่าน
ที่ ๑๗ ๑๖๕ /๒๕๖๑

เรื่อง แต่งตั้งคณะกรรมการบริหารจัดการจัดเก็บข้อมูลเพื่อการพัฒนาชุมชนระดับจังหวัด ปี ๒๕๖๒

ตามที่กระทรวงมหาดไทย มอบหมายให้กรมการพัฒนาชุมชนรับผิดชอบการบริหารจัดการเก็บข้อมูลความจำเป็นพื้นฐาน (จปฐ.) เป็นประจำทุกปี และข้อมูลพื้นฐานระดับหมู่บ้าน (กชช.๒ค) เป็นประจำทุกสองปี เพื่อให้การบริหารจัดการจัดเก็บข้อมูล จปฐ. และข้อมูล กชช.๒ค ปี ๒๕๖๒ เป็นไปอย่างมีประสิทธิภาพ สามารถนำข้อมูลไปใช้ประโยชน์ในการวางแผนแก้ไขปัญหาและพัฒนาคุณภาพชีวิตของประชาชนให้ดีขึ้นในทุกระดับ นั้น

เพื่อให้การดำเนินงานการจัดเก็บข้อมูลความจำเป็นพื้นฐาน (จปฐ.) และข้อมูลพื้นฐานระดับหมู่บ้าน (กชช.๒ค) ปี ๒๕๖๒ เป็นไปอย่างมีประสิทธิภาพ สามารถดำเนินการจัดเก็บ บันทึกและประมวลผลข้อมูล ได้แล้วเสร็จทันกำหนดเวลา และได้ข้อมูลที่มีคุณภาพ สามารถนำไปใช้ประโยชน์ได้อย่างแท้จริง จังหวัดน่าน จึงแต่งตั้งคณะกรรมการบริหารจัดการจัดเก็บข้อมูลเพื่อการพัฒนาชุมชนระดับจังหวัด ปี ๒๕๖๒ ดังต่อไปนี้

- | | |
|--|-----------------|
| ๑. รองผู้ว่าราชการจังหวัดน่าน (ที่กำกับดูแลงานพัฒนาชุมชน) | หัวหน้าคณะทำงาน |
| ๒. ปลัดจังหวัดน่าน | คณะทำงาน |
| ๓. ผู้บังคับการตำรวจภูธรจังหวัดน่าน | คณะทำงาน |
| ๔. นายแพทย์สาธารณสุขจังหวัดน่าน | คณะทำงาน |
| ๕. วัฒนธรรมจังหวัดน่าน | คณะทำงาน |
| ๖. เกษตรจังหวัดน่าน | คณะทำงาน |
| ๗. ศึกษาธิการจังหวัดน่าน | คณะทำงาน |
| ๘. ผู้อำนวยการสำนักงานพระพุทธศาสนาจังหวัดน่าน | คณะทำงาน |
| ๙. อุตสาหกรรมจังหวัดน่าน | คณะทำงาน |
| ๑๐. ท้องถิ่นจังหวัดน่าน | คณะทำงาน |
| ๑๑. ผู้อำนวยการสำนักงานทรัพยากรธรรมชาติและสิ่งแวดล้อมจังหวัดน่าน | คณะทำงาน |
| ๑๒. พัฒนาสังคมและความมั่นคงของมนุษย์จังหวัดน่าน | คณะทำงาน |
| ๑๓. ผู้อำนวยการศูนย์การศึกษาจากระบบและการศึกษาตามอัธยาศัยจังหวัดน่าน | คณะทำงาน |
| ๑๔. เกษตรและสหกรณ์จังหวัดน่าน | คณะทำงาน |
| ๑๕. แรงงานจังหวัดน่าน | คณะทำงาน |
| ๑๖. สถิติจังหวัดน่าน | คณะทำงาน |
| ๑๗. ประชาสัมพันธ์จังหวัดน่าน | คณะทำงาน |
| ๑๘. หัวหน้าสำนักงานป้องกันและบรรเทาสาธารณภัยจังหวัดน่าน | คณะทำงาน |
| ๑๙. ท้องเที่ยวและกีฬาจังหวัดน่าน | คณะทำงาน |
| ๒๐. ผู้อำนวยการศูนย์พัฒนาราชภูมบนพื้นที่สูงจังหวัดน่าน | คณะทำงาน |


/๒๑. นายกเทศมนตรี...

๒๑. นายกเทศมนตรีเมืองน่าน	คณะทำงาน
๒๒. ประธานชมรมผู้นำอาสาพัฒนาชุมชนจังหวัดน่าน	คณะทำงาน
๒๓. ประธานเครือข่ายกองทุนหมู่บ้านระดับจังหวัด	คณะทำงาน
๒๔. หัวหน้ากลุ่มงานส่งเสริมการพัฒนาชุมชน สำนักงานพัฒนาชุมชนจังหวัดน่าน	คณะทำงาน
๒๕. หัวหน้ากลุ่มงานยุทธศาสตร์การพัฒนาชุมชน สำนักงานพัฒนาชุมชนจังหวัดน่าน	คณะทำงาน
๒๖. พัฒนาการจังหวัดน่าน	คณะทำงานและเลขานุการ
๒๗. หัวหน้ากลุ่มงานสารสนเทศการพัฒนาชุมชน สำนักงานพัฒนาชุมชนจังหวัดน่าน	คณะทำงานและผู้ช่วยเลขานุการ
๒๘. นักวิชาการพัฒนาชุมชนกลุ่มงานสารสนเทศ การพัฒนาชุมชน สำนักงานพัฒนาชุมชนจังหวัดน่าน	คณะทำงานและผู้ช่วยเลขานุการ

มีหน้าที่ดังต่อไปนี้

๑. บริหารการจัดเก็บข้อมูลความจำเป็นพื้นฐาน (จปฐ.) และข้อมูล กชช.๒ค หรือข้อมูลอื่นที่จังหวัดประสานงานและขอความร่วมมือให้เป็นไปอย่างมีประสิทธิภาพ
 ๒. ดำเนินการประชุมชี้แจงหรือฝึกอบรมกลุ่มบุคคลให้มีความรู้ ความเข้าใจ เห็นความสำคัญของข้อมูลและสามารถจัดเก็บข้อมูลได้อย่างถูกต้องและมีคุณภาพ
 ๓. นิเทศ ติดตามผล ตรวจสอบและให้คำแนะนำในการจัดเก็บข้อมูลฯ ให้มีความถูกต้อง ครบถ้วน และมีคุณภาพ
 ๔. ประชาสัมพันธ์การจัดเก็บข้อมูลฯ ให้ประชาชนได้รับทราบและเห็นความสำคัญอย่างทั่วถึง และพัฒนาคุณภาพชีวิตของประชาชนได้ดียิ่งขึ้นอย่างน้อยผ่านเกณฑ์ จปฐ.
 ๕. ส่งเสริมสนับสนุนให้ใช้ข้อมูล จปฐ. และข้อมูล กชช.๒ค ไปวางแผนการพัฒนาทุกระดับ
 ๖. งานอื่น ๆ ตามที่ได้รับมอบหมาย
- ทั้งนี้ ตั้งแต่บัดนี้เป็นต้นไป

สั่ง ณ วันที่ ๑๗ พฤศจิกายน พ.ศ. ๒๕๖๑


(นายวรกิตติ ศรีวิทการ)
ผู้ว่าราชการจังหวัดน่าน