

ที่ มท ๐๔๐๕.๖/ว ๑๙๙๐



กระทรวงมหาดไทย
ถนนอัษฎางค์ กทม. ๑๐๒๐๐

๑ เมษายน ๒๕๖๓

เรื่อง การจัดเก็บข้อมูลความจำเป็นพื้นฐาน (จปฐ.) ด้วยเครื่องมืออิเล็กทรอนิกส์ ปี ๒๕๖๓

เรียน ผู้ว่าราชการจังหวัดทุกจังหวัด

| | |
|---|--------------|
| สิ่งที่ส่งมาด้วย ๑. รายละเอียดโครงการฯ | จำนวน ๑ ฉบับ |
| ๒. จำนวนครัวเรือนเป้าหมายการจัดเก็บข้อมูล จปฐ. ปี ๒๕๖๓ | จำนวน ๑ ฉบับ |
| ๓. รายชื่อผู้ประสานงานโครงการฯ | จำนวน ๑ ชุด |
| ๔. แผนปฏิบัติการการจัดเก็บข้อมูล จปฐ. ปี ๒๕๖๓ | จำนวน ๑ ชุด |
| ๕. แนวทางการตรวจสอบข้อมูล จปฐ. ปี ๒๕๖๓ | จำนวน ๑ ฉบับ |
| ๖. แบบรายงานแผนพัฒนาคุณภาพชีวิตของประชาชน | จำนวน ๑ ชุด |
| ๗. สำเนาหนังสือกระทรวงมหาดไทย ที่ มท ๐๔๐๕.๖/๑๙๙๐ ลงวันที่ ๑ เมษายน ๒๕๖๓ | จำนวน ๑ ชุด |

ด้วยกระทรวงมหาดไทย มอบหมายให้กรมการพัฒนาชุมชนรับผิดชอบการบริหารการจัดเก็บข้อมูลความจำเป็นพื้นฐาน (จปฐ.) เป็นประจำทุกปี โดยในปี ๒๕๖๓ กรมการพัฒนาชุมชนกำหนดดำเนินโครงการการบริหารการจัดเก็บข้อมูลความจำเป็นพื้นฐาน (จปฐ.) ด้วยเครื่องมืออิเล็กทรอนิกส์ ปี ๒๕๖๓ โดยปรับเปลี่ยนรูปแบบการจัดเก็บข้อมูลจากรูปแบบเดิม เป็นการจัดเก็บข้อมูลด้วยเครื่องมืออิเล็กทรอนิกส์ (Smart Phone) : Smart Survey Smart Data System เพื่อลดขั้นตอน ลดระยะเวลาในการจัดเก็บข้อมูล สนองตอบนโยบายรัฐบาล ในการขับเคลื่อนเศรษฐกิจและสังคมของประเทศไปสู่ความมั่นคง มั่งคั่ง และยั่งยืน ด้วยเทคโนโลยีดิจิทัล (สิ่งที่ส่งมาด้วย ๑) และกรมการพัฒนาชุมชนได้จัดจ้างมหาวิทยาลัยราชภัฏสวนสุนันทา เป็นผู้ดำเนินการโครงการฯ กำหนดดำเนินการในไตรมาส ๒ - ๔ (มีนาคม - สิงหาคม ๒๕๖๓) ประกอบด้วยขั้นตอนการดำเนินงาน ๔ ขั้นตอน ดังนี้

- ขั้นตอนที่ ๑ การเตรียมความพร้อมการจัดเก็บข้อมูลเพื่อการพัฒนาชุมชน
- ขั้นตอนที่ ๒ การจัดเก็บข้อมูลความจำเป็นพื้นฐาน (จปฐ.)
- ขั้นตอนที่ ๓ การตรวจสอบและรับรองคุณภาพการจัดเก็บข้อมูลความจำเป็นพื้นฐาน (จปฐ.)
- ขั้นตอนที่ ๔ การส่งเสริมการใช้ประโยชน์ข้อมูลความจำเป็นพื้นฐาน (จปฐ.)

เพื่อให้การดำเนินการโครงการการบริหารการจัดเก็บข้อมูลความจำเป็นพื้นฐาน (จปฐ.) ด้วยเครื่องมืออิเล็กทรอนิกส์ ปี ๒๕๖๓ เป็นไปด้วยความเรียบร้อย มีประสิทธิภาพ ได้ข้อมูลที่มีความถูกต้องครบถ้วน ทุกครัวเรือน สามารถนำข้อมูลไปใช้ประโยชน์ในการวางแผนแก้ไขปัญหาและพัฒนาคุณภาพชีวิตของประชาชน ให้ดีขึ้นในทุกกระดับ ในกรณีนี้ ขอให้จังหวัดได้ดำเนินการตามแนวทางสนับสนุนการดำเนินการโครงการฯ ดังนี้

๑. เตรียมการและวางแผนการจัดเก็บข้อมูลความจำเป็นพื้นฐาน (จปฐ.) ปี ๒๕๖๓

๑.๑ คณะทำงานการบริหารการจัดเก็บข้อมูลฯ ทุกระดับ วางแผนให้การสนับสนุนการจัดเก็บข้อมูลความจำเป็นพื้นฐาน (จปฐ.) ด้วยเครื่องมืออิเล็กทรอนิกส์ ปี ๒๕๖๓ แก่ผู้ประสานงานโครงการฯ (รายละเอียดครัวเรือนเป้าหมายและผู้ประสานงานโครงการฯ ตามสิ่งที่ส่งมาด้วย ๒ และ ๓)

/๑.๒ สำนักงาน...

๑.๒ สำนักงานพัฒนาชุมชนจังหวัด/อำเภอ ประสานขอความร่วมมือองค์กรปกครองส่วนท้องถิ่นในการสนับสนุนการจัดเก็บข้อมูลความจำเป็นพื้นฐาน (จปฐ.) ด้วยเครื่องมืออิเล็กทรอนิกส์ ปี ๒๕๖๓

๑.๓ ผู้ประสานงานโครงการฯ ระดับจังหวัดและอำเภอ (สิ่งที่ส่งมาด้วย ๓) เข้าชี้แจงแผนปฏิบัติการจัดเก็บข้อมูลความจำเป็นพื้นฐาน (จปฐ.) ด้วยเครื่องมืออิเล็กทรอนิกส์ ปี ๒๕๖๓ ในพื้นที่จังหวัดและอำเภอ แก่พัฒนาการจังหวัดและพัฒนาการอำเภอ ภายในเดือนเมษายน ๒๕๖๓

๑.๔ สำนักงานพัฒนาชุมชนจังหวัด/อำเภอ ร่วมกับผู้ประสานงานโครงการฯ กำหนดแผนการประชาสัมพันธ์สร้างการรับรู้แก่ประชาชน เพื่อให้ความร่วมมือในการจัดเก็บข้อมูลความจำเป็นพื้นฐาน (จปฐ.) ด้วยเครื่องมืออิเล็กทรอนิกส์ ปี ๒๕๖๓

๒. การจัดเก็บข้อมูลความจำเป็นพื้นฐาน (จปฐ.) ด้วยเครื่องมืออิเล็กทรอนิกส์

๒.๑ กำหนดการจัดเก็บข้อมูลความจำเป็นพื้นฐาน (จปฐ.) ด้วยเครื่องมืออิเล็กทรอนิกส์ ปี ๒๕๖๓ ระหว่างเดือนเมษายน - มิถุนายน ๒๕๖๓ โดยผู้รับจ้างเป็นผู้จัดหาอาสาสมัครจัดเก็บข้อมูลความจำเป็นพื้นฐาน (จปฐ.) ด้วยเครื่องมืออิเล็กทรอนิกส์ จำนวน ๒๐ - ๓๐ คน ต่อตำบล/อปท.

๒.๒ สำนักงานพัฒนาชุมชนจังหวัด/อำเภอ ร่วมกับผู้ประสานงานโครงการฯ แจ้งประสานการจัดเก็บข้อมูลความจำเป็นพื้นฐาน (จปฐ.) ด้วยเครื่องมืออิเล็กทรอนิกส์ ปี ๒๕๖๓ กับพื้นที่ดำเนินการ

๒.๓ คณะทำงานบริหารการจัดเก็บข้อมูลฯ ทุกระดับ นิเทศ ติดตาม และตรวจสอบคุณภาพการจัดเก็บข้อมูลความจำเป็นพื้นฐาน (จปฐ.) ทันที เมื่อเริ่มดำเนินการจัดเก็บข้อมูลฯ โดยประสานการดำเนินงานกับผู้ประสานงานโครงการฯ (สิ่งที่ส่งมาด้วย ๓)

๓. ตรวจสอบและรับรองคุณภาพการจัดเก็บข้อมูลความจำเป็นพื้นฐาน (จปฐ.)

๓.๑ สำนักงานพัฒนาชุมชนอำเภอ และผู้ประสานงานโครงการฯ จัดประชุมตรวจสอบและรับรองคุณภาพการจัดเก็บข้อมูลความจำเป็นพื้นฐาน (จปฐ.) ระดับองค์กรปกครองส่วนท้องถิ่น ประกอบด้วย คณะทำงานบริหารการจัดเก็บข้อมูลฯ ระดับตำบล ผู้แทนส่วนราชการ ผู้บริหารท้องถิ่น ผู้บริหารท้องที่ ผู้นำชุมชน และผู้แทนครัวเรือน เพื่อตรวจสอบคุณภาพข้อมูลความจำเป็นพื้นฐาน (จปฐ.) โดยผู้ประสานงานโครงการฯ เป็นผู้จัดการประชุมและนำเสนอผลการจัดเก็บข้อมูลฯ เพื่อให้ผู้เข้าประชุมได้รับทราบและร่วมตรวจสอบยืนยันความถูกต้องครบถ้วนของข้อมูลความจำเป็นพื้นฐาน (จปฐ.) ปี ๒๕๖๓ (แนวทางฯ ตามสิ่งที่ส่งมาด้วย ๕)

๓.๒ ตรวจสอบคุณภาพข้อมูลความจำเป็นพื้นฐาน (จปฐ.) ระดับจังหวัด โดยคณะทำงานบริหารการจัดเก็บข้อมูลฯ ระดับจังหวัด และผู้ประสานงานโครงการฯ ตรวจสอบความถูกต้องครบถ้วนของข้อมูลฯ ที่ผ่านการรับรองตามข้อ ๓.๑ และนำเสนอผลการพัฒนาคุณภาพชีวิตของประชาชน ระดับจังหวัด ให้รับทราบและร่วมตรวจสอบยืนยันความถูกต้องครบถ้วนของข้อมูลฯ ก่อนที่จะนำไปใช้ประโยชน์ กรณีที่มีข้อมูลที่ไม่ถูกต้อง ให้ทำหนังสืออุทธรณ์ต่อกรมการพัฒนาชุมชน

๔. ส่งเสริมการใช้ประโยชน์ข้อมูลความจำเป็นพื้นฐาน (จปฐ.)

๔.๑ สำนักงานพัฒนาชุมชนอำเภอ/จังหวัด ร่วมกับผู้ประสานงานโครงการฯ พร้อมด้วยหน่วยงานรับผิดชอบตัวชี้วัดฯ และภาคีการพัฒนา บูรณาการแผนพัฒนาคุณภาพชีวิตของประชาชน ปี ๒๕๖๓ ระดับอำเภอ/จังหวัด โดยใช้ข้อมูลความจำเป็นพื้นฐาน (จปฐ.) ปี ๒๕๖๓ เป็นเป้าหมายดำเนินการ เพื่อพัฒนาคุณภาพชีวิตของประชาชน ระดับอำเภอ/จังหวัด ในปีงบประมาณ พ.ศ. ๒๕๖๔ ดังนี้

๔.๑.๑ จัดทำแผนพัฒนาคุณภาพชีวิตของประชาชน ระดับอำเภอ จำนวน ๘๗๘ อำเภอ อำเภอละไม่น้อยกว่า ๑ แผน

๔.๑.๒ จัดทำแผนพัฒนาคุณภาพชีวิตของประชาชน ระดับจังหวัด จำนวน ๗๖ จังหวัด จังหวัดละไม่น้อยกว่า ๑ แผน

๔.๒ สำนักงานพัฒนาชุมชนจังหวัด รายงานแผนพัฒนาคุณภาพชีวิตของประชาชน ตามข้อ ๔.๑ ให้กรมการพัฒนาชุมชนทราบทางเว็บไซต์ <http://app2.cdd.go.th/pdr> (สิ่งที่ส่งมาด้วย ๖) ดังนี้

๔.๒.๑ รายงานแผนพัฒนาคุณภาพชีวิตของประชาชน ภายในวันที่ ๓๑ สิงหาคม ๒๕๖๓

๔.๒.๒ รายงานผลดำเนินการตามแผนพัฒนาคุณภาพชีวิตของประชาชน ภายในวันที่ ๓๐ กรกฎาคม ๒๕๖๔

๔.๓ สำนักงานพัฒนาชุมชนจังหวัด พร้อมด้วยหน่วยงานรับผิดชอบตัวชี้วัดฯ และภาคีการพัฒนา ร่วมพิจารณารายงานการวิเคราะห์เชิงพื้นที่พร้อมแนวทางการพัฒนาคุณภาพชีวิตของประชาชน ในอนาคต ระดับจังหวัด โดยผู้รับจ้างเป็นผู้จัดทำรายงานและนำเสนอข้อมูล

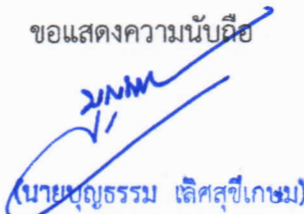
๔.๔ สำนักงานพัฒนาชุมชนอำเภอ/จังหวัด เผยแพร่ประชาสัมพันธ์ และส่งเสริมการใช้ประโยชน์ข้อมูลความจำเป็นพื้นฐาน (จปฐ.)

อนึ่ง ในการดำเนินการโครงการฯ ทุกกิจกรรม ขอให้พิจารณาถึงความเหมาะสมและสอดคล้องกับบริบทของพื้นที่อย่างรอบคอบ และปฏิบัติตามมาตรการเฝ้าระวัง ป้องกัน ควบคุม และลดความเสี่ยง การแพร่ระบาดของโรคติดเชื้อไวรัสโคโรนา ๒๐๑๙ (COVID-๑๙) รวมทั้งมาตรการอื่น ๆ ที่เกี่ยวข้อง จากภาครัฐ อย่างเคร่งครัด รวมทั้งคำนึงถึงความเสี่ยงต่อสาธารณสุขโดยรวมต่อการแพร่ระบาดของโรคเป็นสำคัญ

ทั้งนี้ กระทรวงมหาดไทยได้มีหนังสือแจ้งกรมส่งเสริมการปกครองท้องถิ่นประสานองค์กรปกครองส่วนท้องถิ่นให้ความร่วมมือในการสนับสนุนการจัดเก็บข้อมูลฯ ด้วยแล้ว (สิ่งที่ส่งมาด้วย ๗) จึงขอให้จังหวัดศึกษารายละเอียดการดำเนินงานตามสิ่งที่ส่งมาด้วย และสามารถดาวน์โหลดเอกสารเพิ่มเติมที่ www.rdic.cdd.go.th/bmn63

จึงเรียนมาเพื่อพิจารณาดำเนินการ

ขอแสดงความนับถือ



(นายบุญธรรม เลิศสุขีเกษม)
รองปลัดกระทรวงมหาดไทย ปฏิบัติราชการแทน
ปลัดกระทรวงมหาดไทย

กรมการพัฒนาชุมชน

ศูนย์สารสนเทศเพื่อการพัฒนาชุมชน

โทร. ๐ ๒๑๔๑ ๖๓๐๐-๔

โทรสาร ๐ ๒๑๔๓ ๘๙๒๐-๑

รายละเอียดโครงการการบริหารการจัดเก็บข้อมูลความจำเป็นพื้นฐาน (จปฐ.) ด้วยเครื่องมืออิเล็กทรอนิกส์ ปี ๒๕๖๓

๑. หลักการและเหตุผล

คณะรัฐมนตรี มีมติเมื่อวันที่ ๒๒ กันยายน ๒๕๓๐ อนุมัติให้จัดเก็บข้อมูลพื้นฐานระดับหมู่บ้าน (กชช.๒ค) เป็นประจำทุก ๒ ปี ตั้งแต่ปี ๒๕๓๓ เป็นต้นไป และคณะกรรมการพัฒนาชนบทแห่งชาติ (กชช.) มีมติเมื่อวันที่ ๑๕ กันยายน ๒๕๓๒ มอบหมายให้กระทรวงมหาดไทย โดยกรมการพัฒนาชุมชน จัดเก็บข้อมูลความจำเป็นพื้นฐาน (จปฐ.) เป็นประจำทุกปี ตั้งแต่ปี ๒๕๓๓ เป็นต้นไป นอกจากนี้ คณะรัฐมนตรียังมีมติเมื่อวันที่ ๒๑ กันยายน ๒๕๓๖ ให้ทุกหน่วยที่เกี่ยวข้องกับการพัฒนาชนบทใช้ข้อมูลพื้นฐานระดับหมู่บ้าน (กชช.๒ค) และข้อมูลความจำเป็นพื้นฐาน (จปฐ.) ในการกำหนดนโยบาย และแนวทางปฏิบัติงานพัฒนาชนบท วางแผนพัฒนา อนุมัติโครงการ และการติดตามการปฏิบัติงานโครงการการพัฒนาชนบท

ข้อมูลความจำเป็นพื้นฐาน (จปฐ.) คือ ข้อมูลในระดับครัวเรือนที่แสดงถึงสภาพความจำเป็นพื้นฐานของคนในครัวเรือนในด้านต่าง ๆ เกี่ยวกับคุณภาพชีวิตที่ได้กำหนดมาตรฐานขั้นต่ำเอาไว้ว่า คนควรจะมีคุณภาพชีวิตในแต่ละเรื่องอย่างไรในช่วงระยะเวลาหนึ่งๆ นอกจากนี้ ข้อมูลความจำเป็นพื้นฐาน (จปฐ.) ยังเป็นข้อมูลที่แสดงถึงลักษณะของสังคมไทยที่พึงประสงค์ตามเกณฑ์ขั้นต่ำของเครื่องชี้วัดว่าอย่างน้อยคนไทยควรมีระดับความเป็นอยู่ไม่ต่ำกว่าระดับไหนในช่วงระยะเวลาหนึ่ง ๆ และทำให้ประชาชนสามารถทราบได้ด้วยตนเองว่าในขณะที่คุณภาพชีวิตของตนเอง ครอบครัว รวมไปถึงหมู่บ้าน/ชุมชน อยู่ในระดับใด มีปัญหาที่จะต้องแก้ไขในเรื่องใดบ้าง เป็นการส่งเสริมให้ประชาชนเข้ามามีส่วนร่วมในการพัฒนาตนเอง ครอบครัว และสังคม อันเป็นนโยบายสำคัญในการพัฒนาประเทศ จึงนับได้ว่า ข้อมูล จปฐ. เป็นเครื่องมือสำคัญในการสร้างกระบวนการเรียนรู้และการมีส่วนร่วมของคนในชุมชน โดยผ่านกระบวนการความจำเป็นพื้นฐาน นับตั้งแต่การกำหนดปัญหาความต้องการที่แท้จริงของชุมชน การค้นหาแนวทางแก้ไขปัญหา ตลอดจนการประเมินผลการดำเนินงานที่ผ่านมา รวมถึงเพื่อใช้ข้อมูลความจำเป็นพื้นฐาน (จปฐ.) เป็นแนวทางในการคัดเลือกโครงการกิจกรรมต่างๆ ให้สอดคล้องกับสภาพปัญหาที่แท้จริงของหมู่บ้าน/ชุมชน สามารถใช้ทรัพยากรที่มีอยู่อย่างจำกัดได้อย่างทั่วถึงและมีประสิทธิภาพ รวมทั้งมีการประสานระหว่างสาขาในด้านการปฏิบัติมากขึ้น

ดังนั้น การสนับสนุนและพัฒนาระบบข้อมูลสารสนเทศเพื่อการจัดเก็บและการใช้ประโยชน์จากข้อมูลความจำเป็นพื้นฐาน (จปฐ.) เป็นภารกิจสำคัญของกรมการพัฒนาชุมชน ที่ช่วยผลักดันแผนพัฒนารัฐบาลดิจิทัลของประเทศไทย พ.ศ. ๒๕๖๐ - ๒๕๖๔ ภายใต้ยุทธศาสตร์ที่ ๑ การพัฒนาระบบเทคโนโลยีสารสนเทศภาครัฐ เพื่อยกระดับคุณภาพชีวิตของประชาชน โดยให้ความสำคัญกับการช่วยเหลือที่เหมาะสมและตรงกับความต้องการรายบุคคลของผู้ด้อยโอกาส และยุทธศาสตร์ที่ ๕ การบูรณาการการให้บริการภาครัฐผ่านการเชื่อมโยงระบบจากหลายหน่วยงาน และการพัฒนาโครงสร้างพื้นฐานการให้บริการอิเล็กทรอนิกส์ของภาครัฐ เพื่อเป็นรากฐานของการพัฒนาหน่วยงานภาครัฐให้มุ่งสู่การเป็นรัฐบาลดิจิทัลโดยสมบูรณ์ รวมตลอดถึงความสอดคล้องกับยุทธศาสตร์ชาติ ๒๐ ปี (พ.ศ. ๒๕๖๑ - ๒๕๘๐) ยุทธศาสตร์ที่ ๖ ด้านการปรับสมดุลและพัฒนาระบบการบริหารจัดการภาครัฐ ที่ต้องการให้หน่วยงานภาครัฐมีการพัฒนาระบบการให้บริการประชาชนผ่านระบบอิเล็กทรอนิกส์ (e-Service) การยกระดับประสิทธิภาพการให้บริการ online ผ่านทางเว็บไซต์ หรือ แอปพลิเคชัน

/จากนโยบาย...

จากนโยบายรัฐบาลดังกล่าว กรมการพัฒนาชุมชนจึงได้จัดทำโครงการการบริหารการจัดการจัดเก็บข้อมูลความจำเป็นพื้นฐาน (จปฐ.) ด้วยเครื่องมืออิเล็กทรอนิกส์ ปี ๒๕๖๓ วัตถุประสงค์เพื่อยกระดับประสิทธิภาพการจัดเก็บข้อมูลความจำเป็นพื้นฐาน (จปฐ.) ด้วยเครื่องมืออิเล็กทรอนิกส์ ที่ช่วยลดขั้นตอนและระยะเวลาในการจัดเก็บ ส่งผลให้หน่วยงานที่เกี่ยวข้องกับการพัฒนาคุณภาพชีวิตของประชาชนสามารถนำไปใช้ประโยชน์ในการจัดทำแผนงานโครงการได้อย่างมีประสิทธิภาพ

๒. วัตถุประสงค์

๒.๑ เพื่อสนับสนุนการบริหารการจัดการจัดเก็บข้อมูลความจำเป็นพื้นฐาน (จปฐ.) ปี ๒๕๖๓ ครอบคลุมทั้ง ๗๖ จังหวัด ด้วยเครื่องมืออิเล็กทรอนิกส์ ให้ได้ข้อมูลความจำเป็นพื้นฐาน (จปฐ.) ของครัวเรือนที่มีคุณภาพครบถ้วน

๒.๒ เพื่อให้ข้อมูลความจำเป็นพื้นฐาน (จปฐ.) ปี ๒๕๖๒ สำหรับใช้ในการตรวจสอบ วิเคราะห์ และใช้เป็นเป้าหมาย ในการวางแผนแก้ไขปัญหาและพัฒนาคุณภาพชีวิตของประชาชนให้ดียิ่งขึ้น

๒.๓ เพื่อสนับสนุนการใช้ข้อมูล จปฐ. ในการบูรณาการแผนตามระเบียบกระทรวงมหาดไทย ว่าด้วยการจัดทำแผนและประสานแผนพัฒนาพื้นที่ในระดับอำเภอและตำบล พ.ศ. ๒๕๖๒

๒.๔ เพื่อสนับสนุนการเผยแพร่และใช้ประโยชน์ข้อมูล จปฐ. ทั้งระบบออนไลน์ และออฟไลน์

๓. ขั้นตอน/วิธีการดำเนินงาน

ดำเนินงานโครงการการบริหารการจัดการจัดเก็บและใช้ประโยชน์ข้อมูลความจำเป็นพื้นฐาน (จปฐ.) ในวงเงินงบประมาณ ๓๓๐,๕๘๗,๒๐๐ บาท (สามร้อยสามสิบสามพันห้าแสนแปดหมื่นเจ็ดพันสองร้อยบาทถ้วน) ดังนี้

๓.๑ การเตรียมความพร้อมการจัดเก็บข้อมูลเพื่อการพัฒนาชุมชน ดังนี้

๓.๑.๑ จัดทำฐานข้อมูลสำหรับบริหารจัดการจัดเก็บข้อมูล จปฐ. ๑ ฐาน ประกอบด้วย ๗ หมวด ดังนี้

๓.๑.๑.๑ บริหารพื้นที่จัดเก็บข้อมูลด้วย คลาวด์คอมพิวติ้ง

๓.๑.๑.๒ มีบริการการติดตามผลการจัดเก็บข้อมูลแบบเรียลไทม์

๓.๑.๑.๓ จัดทำสารสนเทศเพื่อการบริหาร (MIS)

๓.๑.๑.๔ มีบริการการเข้าถึงข้อมูลแบบจำกัดสิทธิ์

๓.๑.๑.๕ การตรวจสอบสิทธิสวัสดิการ (E-Service)

๓.๑.๑.๖ จัดทำรายงานวิเคราะห์ข้อมูลเชิงพื้นที่

๓.๑.๑.๗ รูปแบบการรายงานผลการปฏิบัติงานของอาสาสมัครจัดเก็บข้อมูล

๓.๑.๒ จัดเตรียมความพร้อมด้านบุคลากรและสร้างการรับรู้การจัดการจัดเก็บข้อมูลความจำเป็นพื้นฐาน (จปฐ.) ด้วยเครื่องมืออิเล็กทรอนิกส์ โดยจัดทำหลักสูตร พร้อมคู่มือ/สื่อ และดำเนินการฝึกอบรมจำนวน ๔ หลักสูตร ได้แก่

- หลักสูตรสำหรับผู้บริหาร เพื่อสร้างการรับรู้การบริหารการจัดการจัดเก็บข้อมูล จปฐ. ด้วยเครื่องมืออิเล็กทรอนิกส์ กลุ่มเป้าหมาย ได้แก่ ผู้บริหารระดับกระทรวง ผู้บริหารระดับกรม ผู้บริหารระดับจังหวัด จำนวนไม่น้อยกว่า ๔๐๐ คน

- หลักสูตรสำหรับเจ้าหน้าที่ระดับจังหวัด เพื่อสร้างความรู้ความเข้าใจการใช้งานระบบบริการข้อมูลความจำเป็นพื้นฐาน (จปฐ.) กลุ่มเป้าหมาย ได้แก่ เจ้าหน้าที่กรมการพัฒนาชุมชนระดับจังหวัด และผู้บริหารหรือเจ้าหน้าที่ส่วนกลาง จำนวน ๘๐ คน

/หลักสูตร...

- หลักสูตรสร้างหัวหน้าทีมอาสาสมัครจัดเก็บข้อมูลฯ เพื่อสร้างความรู้ ความเข้าใจ ระบบการจัดเก็บข้อมูลฯ ด้วยเครื่องมืออิเล็กทรอนิกส์ กลุ่มเป้าหมาย ได้แก่ อาสาสมัครจัดเก็บข้อมูลฯ ระดับอำเภอ จำนวนไม่น้อยกว่า ๘๗๘ คน

- หลักสูตรสำหรับเจ้าหน้าที่ส่วนกลาง เพื่อสร้างความรู้ความเข้าใจการใช้งานระบบ บริการข้อมูลความจำเป็นพื้นฐาน (จปฐ.) และการดูแลระบบ กลุ่มเป้าหมาย ได้แก่ เจ้าหน้าที่ส่วนกลาง จำนวน ไม่น้อยกว่า ๒๐ คน

๓.๒ การจัดเก็บข้อมูลความจำเป็นพื้นฐาน (จปฐ.) ซึ่งเป็นครัวเรือนที่อาศัยอยู่จริงในหมู่บ้าน/ชุมชน ทั่วประเทศ จำนวนไม่น้อยกว่า ๑๒,๙๐๐,๐๐๐ ครัวเรือน (ยกเว้นกรุงเทพมหานคร) โดยดำเนินการจัดเก็บ ข้อมูลครัวเรือนที่อาศัยอยู่จริงในหมู่บ้าน/ชุมชน ทั่วประเทศ ทั้งที่มีบ้านเลขที่และไม่มีบ้านเลขที่ โดยต้อง อาศัยอยู่จริงเป็นระยะเวลาไม่น้อยกว่า ๖ เดือน

๓.๓ การตรวจสอบและรับรองคุณภาพการจัดเก็บข้อมูลความจำเป็นพื้นฐาน (จปฐ.) โดยจัดประชุม เพื่อนำเสนอผลการจัดเก็บและรับรองความถูกต้องของข้อมูลความจำเป็นพื้นฐาน (จปฐ.) ระดับตำบล โดยมีคณะทำงานบริหารการจัดเก็บข้อมูลระดับอำเภอ องค์กรปกครองส่วนท้องถิ่น ผู้นำชุมชน และตัวแทน ครัวเรือนเข้าร่วมประชุม โดยดำเนินการ ดังนี้

๑) การจัดประชุมเพื่อนำเสนอผลการจัดเก็บและรับรองความถูกต้องของข้อมูลความจำเป็น พื้นฐาน (จปฐ.) ระดับตำบล โดยมีคณะทำงานบริหารการจัดเก็บข้อมูลระดับอำเภอ องค์กรปกครอง ส่วนท้องถิ่น ผู้นำชุมชน และตัวแทนครัวเรือน จำนวน ๓๐ คน เข้าร่วมประชุมการตรวจสอบและรับรอง คุณภาพฯ ดังกล่าว ดำเนินการทุกองค์กรปกครองส่วนท้องถิ่น ได้แก่ องค์กรบริหารส่วนตำบล เทศบาลตำบล เทศบาลเมือง เทศบาลนคร และเมืองพัทยา รวมจำนวน ๗,๗๗๕ แห่ง

๒) การตรวจสอบคุณภาพการจัดเก็บข้อมูล จปฐ. เพื่อสนับสนุน ติดตาม และนิเทศ ดำเนินการ โดยเจ้าหน้าที่จากส่วนกลาง เป้าหมายจำนวน ๘ จังหวัด

๓.๔ ส่งเสริมการใช้ประโยชน์ข้อมูลเพื่อการพัฒนาชุมชน ลดความเหลื่อมล้ำ

๓.๔.๑ สนับสนุนการใช้ข้อมูล จปฐ. ในการบูรณาการแผนพัฒนาคุณภาพชีวิตของจังหวัด ตาม ระเบียบกระทรวงมหาดไทย ว่าด้วยการจัดทำแผนและประสานแผนพัฒนาพื้นที่ในระดับอำเภอและตำบล พ.ศ. ๒๕๖๒

๓.๔.๒ จัดทำรายงานคุณภาพชีวิตของคนไทย

๓.๔.๓ จัดทำรายงานการวิเคราะห์เชิงพื้นที่พร้อมแนวทางการพัฒนาคุณภาพชีวิตของประชาชน ในอนาคต ระดับจังหวัด ๗๖ จังหวัด

๓.๔.๔ การให้บริการข้อมูลทางเว็บไซต์

๔. กลุ่มเป้าหมาย

๔.๑ คณะทำงานบริหารการจัดเก็บข้อมูลเพื่อการพัฒนาชุมชน ระดับจังหวัด จำนวน ๗๖ จังหวัด

๔.๒ คณะทำงานบริหารการจัดเก็บข้อมูลเพื่อการพัฒนาชุมชน ระดับอำเภอ จำนวน ๘๗๘ อำเภอ

๔.๓ อาสาสมัครเก็บข้อมูล จปฐ. ประจำปี ๒๕๖๓ จำนวน ๑๔๕,๑๐๐ คน

๔.๔ ครัวเรือนที่อาศัยอยู่จริงในหมู่บ้าน/ชุมชน ทั่วประเทศ จำนวนไม่น้อยกว่า ๑๒,๙๐๐,๐๐๐ ครัวเรือน (ยกเว้นกรุงเทพมหานคร)

๔.๕ ผู้นำชุมชนท้องถิ่น/ท้องที่ ในระดับองค์กรปกครองส่วนท้องถิ่น จำนวน ๗,๗๗๕ แห่ง

๔.๖ ผู้บริหารและเจ้าหน้าที่กรมการพัฒนาชุมชน ส่วนกลางและส่วนภูมิภาค จำนวน ๘๐ คน

๕. สถานที่ดำเนินการ

ดำเนินการในส่วนกลาง และส่วนภูมิภาค ๗๖ จังหวัด

๖. ระยะเวลาดำเนินการ

ดำเนินการในไตรมาส ๒ - ๔

๗. ตัวชี้วัดโครงการ

๘.๑ ตัวชี้วัดเชิงปริมาณ : ครั้วเรือนที่มีข้อมูลความจำเป็นพื้นฐาน (จปฐ.) ๑๒,๙๐๐,๐๐๐ ครั้วเรือน

๘.๒ ตัวชี้วัดเชิงคุณภาพ

๘.๒.๑ รายงานการวิเคราะห์ข้อมูลเชิงพื้นที่

๘.๒.๒ กรมการพัฒนาชุมชนสามารถให้บริการข้อมูล จปฐ. และข้อมูล กชช. ๒ค ในรูปแบบ Web Service ได้อย่างมีประสิทธิภาพและรองรับการใช้งานด้วยเครื่องมืออิเล็กทรอนิกส์ที่หลากหลาย

๘.๒.๓ การเชื่อมโยงข้อมูล จปฐ. กับระบบการบริหารจัดการข้อมูลการพัฒนาคนแบบชี้เป้า (TPMAP.in.th)

๘. ผลที่คาดว่าจะได้รับ

กรมการพัฒนาชุมชนมีรูปแบบการพัฒนาคุณภาพชีวิตของประชาชนที่สอดคล้องกับบริบทชุมชนและรองรับแนวโน้มในอนาคต

จำนวนครัวเรือนเป้าหมายการจัดเก็บข้อมูล จปฐ. ด้วยเครื่องมืออิเล็กทรอนิกส์ ปี 2563

ครัวเรือนเป้าหมาย จำนวนไม่น้อยกว่า 12,900,000 ครัวเรือน

| ที่ | จังหวัด | จำนวนอำเภอ | ครัวเรือนเป้าหมาย |
|-----|-----------------|------------|-------------------|
| 1 | กระบี่ | 8 | 94,905 |
| 2 | กาญจนบุรี | 13 | 160,090 |
| 3 | กาฬสินธุ์ | 18 | 211,100 |
| 4 | กำแพงเพชร | 11 | 153,565 |
| 5 | ขอนแก่น | 26 | 353,720 |
| 6 | จันทบุรี | 10 | 101,840 |
| 7 | ฉะเชิงเทรา | 11 | 148,890 |
| 8 | ชลบุรี | 11 | 311,390 |
| 9 | ชัยนาท | 8 | 88,815 |
| 10 | ชัยภูมิ | 16 | 260,200 |
| 11 | ชุมพร | 8 | 102,265 |
| 12 | เชียงราย | 18 | 280,590 |
| 13 | เชียงใหม่ | 25 | 377,245 |
| 14 | ตรัง | 10 | 134,340 |
| 15 | ตราด | 7 | 48,420 |
| 16 | ตาก | 9 | 120,825 |
| 17 | นครนายก | 4 | 57,515 |
| 18 | นครปฐม | 7 | 159,825 |
| 19 | นครพนม | 12 | 166,375 |
| 20 | นครราชสีมา | 32 | 637,270 |
| 21 | นครศรีธรรมราช | 23 | 321,420 |
| 22 | นครสวรรค์ | 15 | 251,390 |
| 23 | นนทบุรี | 6 | 152,635 |
| 24 | นราธิวาส | 13 | 144,790 |
| 25 | น่าน | 15 | 112,275 |
| 26 | บึงกาฬ | 8 | 92,290 |
| 27 | บุรีรัมย์ | 23 | 334,240 |
| 28 | ปทุมธานี | 7 | 206,000 |
| 29 | ประจวบคีรีขันธ์ | 8 | 121,100 |
| 30 | ปราจีนบุรี | 7 | 113,085 |
| 31 | ปัตตานี | 12 | 128,125 |
| 32 | พระนครศรีอยุธยา | 16 | 179,930 |
| 33 | พะเยา | 9 | 115,040 |
| 34 | พังงา | 8 | 56,570 |
| 35 | พัทลุง | 11 | 132,640 |
| 36 | พิจิตร | 12 | 124,890 |
| 37 | พิษณุโลก | 9 | 184,050 |
| 38 | เพชรบุรี | 8 | 101,135 |

| ที่ | จังหวัด | จำนวนอำเภอ | ครัวเรือนเป้าหมาย |
|-----|--------------|------------|-------------------|
| 39 | เพชรบูรณ์ | 11 | 237,890 |
| 40 | แพร่ | 8 | 117,665 |
| 41 | ภูเก็ต | 3 | 92,115 |
| 42 | มหาสารคาม | 13 | 213,530 |
| 43 | มุกดาหาร | 7 | 87,530 |
| 44 | แม่ฮ่องสอน | 7 | 60,255 |
| 45 | ยโสธร | 9 | 132,565 |
| 46 | ยะลา | 8 | 99,505 |
| 47 | ร้อยเอ็ด | 20 | 290,500 |
| 48 | ระนอง | 5 | 47,230 |
| 49 | ระยอง | 8 | 151,855 |
| 50 | ราชบุรี | 10 | 167,595 |
| 51 | ลพบุรี | 11 | 171,160 |
| 52 | ลำปาง | 13 | 195,285 |
| 53 | ลำพูน | 8 | 112,230 |
| 54 | เลย | 14 | 154,780 |
| 55 | ศรีสะเกษ | 22 | 274,525 |
| 56 | สกลนคร | 18 | 248,265 |
| 57 | สงขลา | 16 | 274,880 |
| 58 | สตูล | 7 | 71,375 |
| 59 | สมุทรปราการ | 6 | 305,750 |
| 60 | สมุทรสงคราม | 3 | 43,330 |
| 61 | สมุทรสาคร | 3 | 123,000 |
| 62 | สระแก้ว | 9 | 118,340 |
| 63 | สระบุรี | 13 | 137,545 |
| 64 | สิงห์บุรี | 6 | 50,535 |
| 65 | สุโขทัย | 9 | 135,455 |
| 66 | สุพรรณบุรี | 10 | 209,645 |
| 67 | สุราษฎร์ธานี | 19 | 204,630 |
| 68 | สุรินทร์ | 17 | 269,285 |
| 69 | หนองคาย | 9 | 103,635 |
| 70 | หนองบัวลำภู | 6 | 101,900 |
| 71 | อ่างทอง | 7 | 69,535 |
| 72 | อำนาจเจริญ | 7 | 85,045 |
| 73 | อุดรธานี | 20 | 327,575 |
| 74 | อุดรดิตถ์ | 9 | 116,050 |
| 75 | อุทัยธานี | 8 | 81,260 |
| 76 | อุบลราชธานี | 25 | 375,960 |

รายชื่อผู้ประสานงานโครงการฯ ระดับจังหวัด
โครงการการบริหารการจัดเก็บข้อมูลความจำเป็นพื้นฐาน (จปฐ.) ด้วยเครื่องมืออิเล็กทรอนิกส์ ปี 2563
มหาวิทยาลัยราชภัฏสวนสุนันทา

| ลำดับ | จังหวัด | รายชื่อผู้ประสานงาน | หมายเลขโทรศัพท์ |
|-------|-----------------|------------------------------|-----------------|
| 1 | กระบี่ | นายต่อศักดิ์ สุวัฒนา | 086 3083671 |
| 2 | กาญจนบุรี | นายสมคิด บุญมา | 084 6849979 |
| 3 | กาฬสินธุ์ | นางสาวรุ่งวดี โคตรปะ | 061 6899350 |
| 4 | กำแพงเพชร | นายสืบศักดิ์ ศรีสุวรรณ | 081 5968107 |
| 5 | ขอนแก่น | คุณศุภลักษณ์ สาสีพันธ์ | 081 8371057 |
| 6 | จันทบุรี | นายภัควรรณ นันทันติพัฒน์ | 098 1461915 |
| 7 | ฉะเชิงเทรา | นางสาวณิญา กวินนราเลิศ | 098 2824883 |
| 8 | ชลบุรี | นางณัฐตาพรรณ นันทันติพัฒน์ | 083 6461242 |
| 9 | ชัยนาท | นายศักดิ์ ศักดิ์ดำรงกิจ | 082 8871546 |
| 10 | ชัยภูมิ | ผอ.ชูชาติ กิตติคุณ | 062 5538924 |
| 11 | ชุมพร | นางลัทธวรรณ พุทธิคุณ | 092 8354314 |
| 12 | เชียงราย | ผศ.ดร.เสถียร ฉันทะ | 081 9522780 |
| 13 | เชียงใหม่ | ดร.ตฤณวิมล สุวรรณปรีค | 089 7999805 |
| 14 | ตรัง | คุณศรีญา เสริมสิน | 064 9746226 |
| 15 | ตราด | นายอภิวิชญ์ สิวซ์ | 091 8742424 |
| 16 | ตาก | นายศิริวัฒน์ ภูชีนาพันธ์ | 081 7859810 |
| 17 | นครนายก | นายประสิทธิ์พร ใจผ่อง | 085 3966999 |
| 18 | นครปฐม | นางสาวศรินยา ขวัญเมือง | 098 7916223 |
| 19 | นครพนม | คุณศิริพรรณ ศิริบาล | 065 0210905 |
| 20 | นครราชสีมา | คุณนงคราญ กลิ่นกล้า | 086 6490009 |
| 21 | นครศรีธรรมราช | นายกิตติศักดิ์ โปณะทอง | 061 9023202 |
| 22 | นครสวรรค์ | นายนายธนาพันธ์ ศรีนนท์ | 086 2128900 |
| 23 | นนทบุรี | นายณัฐธนน อิศรางกูร ณ อยุธยา | 081 3492505 |
| 24 | นราธิวาส | นางสมอรุรา สุทธิวานนท์ | 080 8740913 |
| 25 | น่าน | นายศุภการ เทพอินทร์ | 082 8936688 |
| 26 | บึงกาฬ | นางสาววนภสร ภาคสมุด | 096 2169556 |
| 27 | บุรีรัมย์ | คุณสิริรักษ์ ไชยา | 063 2624245 |
| 28 | ปทุมธานี | นางวิจิตรภรณ์ เจริญสุข | 092 6697776 |
| 29 | ประจวบคีรีขันธ์ | นางรัฐฤทัย ขวัญแก้ว | 091 5691516 |
| 30 | ปราจีนบุรี | นางสาวภัทราวดี เจตีย์ | 062 5924493 |

รายชื่อผู้ประสานงานโครงการฯ ระดับจังหวัด
โครงการการบริหารการจัดเก็บข้อมูลความจำเป็นพื้นฐาน (จปฐ.) ด้วยเครื่องมืออิเล็กทรอนิกส์ ปี 2563
มหาวิทยาลัยราชภัฏสวนสุนันทา

| ลำดับ | จังหวัด | รายชื่อผู้ประสานงาน | หมายเลขโทรศัพท์ |
|-------|-----------------|--------------------------------|-----------------|
| 31 | ปัตตานี | นางสร้อยแก้ว ปี่แก้ว | 081 9693055 |
| 32 | พระนครศรีอยุธยา | นางจิรวรรณ บุญช่วย | 094 4592410 |
| 33 | พะเยา | นายจักราวุฒิ สิริศิริสวัสดิ์ | 095 6984294 |
| 34 | พังงา | นายอดิศักดิ์ โด่หลี่ | 082 5299599 |
| 35 | พัทลุง | คุณแวดา โวะ | 080 2944229 |
| 36 | พิจิตร | นายพิเชษฐ์ เชื้อวีระชน | 086 4402483 |
| 37 | พิษณุโลก | ดร.ภัทรพล มากมี | 089 8604253 |
| 38 | เพชรบุรี | นายจิรวัดน์ ลูกอินทร์ | 095 9088742 |
| 39 | เพชรบูรณ์ | นายนิกรม หาญยากรณ์ | 080 5092828 |
| 40 | แพร่ | นายจิรพันธ์ ชัดชา | 084 8097447 |
| 41 | ภูเก็ต | คุณฐิติรัตน์ นิคมนันทชัย | 081 3488388 |
| 42 | มหาสารคาม | นายพัทยา ตรีภพ | 087 9816525 |
| 43 | มุกดาหาร | นางสาวธิดารัตน์ เรือนเจริญ | 092 2346522 |
| 44 | แม่ฮ่องสอน | นายธีร์ธีวัช ถิ่นระหา | 088 1275934 |
| 45 | ยโสธร | นายเนททยา ตรีภพ | 061 0515153 |
| 46 | ยะลา | คุณณัฐชวรรณ แก้วพานิช | 086 3644564 |
| 47 | ร้อยเอ็ด | นางปภัสรา ตรีภพ | 098 2125150 |
| 48 | ระนอง | คุณสลิลทิพย์ พลานุสนธิ์ | 062 9281826 |
| 49 | ระยอง | นางวาริญา ศรีหมวด | 064-2891593 |
| 50 | ราชบุรี | นายสัญญาการณ์ จิตภูธโรจน์ | 098 5364662 |
| 51 | ลพบุรี | นายเกียรติรัฐ ธนากุล | 092 0439994 |
| 52 | ลำปาง | นายบุญลักษณ์ สิทธิไพศาล | 084 8078843 |
| 53 | ลำพูน | นายอำนาจ ธานีคำ | 084 6097473 |
| 54 | เลย | นายโอภาส กิตติคุณ | 080 2745521 |
| 55 | ศรีสะเกษ | คุณสุชาติ สายแก้ว | 061 6155389 |
| 56 | สกลนคร | คุณชลธิชา ทองเกา | 061 7689511 |
| 57 | สงขลา | คุณกริทยา ณ นคร | 083 6431999 |
| 58 | สตูล | นายบากา สะหะยูน้อย | 081 5434615 |
| 59 | สมุทรปราการ | นางสาวเกล้ากมล เรืองรัมย์โรจน์ | 092 2891714 |
| 60 | สมุทรสงคราม | นางสาวศิรินุช สมนาม | 084 6549539 |

รายชื่อผู้ประสานงานโครงการฯ ระดับจังหวัด
โครงการการบริหารการจัดเก็บข้อมูลความจำเป็นพื้นฐาน (จปฐ.) ด้วยเครื่องมืออิเล็กทรอนิกส์ ปี 2563
มหาวิทยาลัยราชภัฏสวนสุนันทา

| ลำดับ | จังหวัด | รายชื่อผู้ประสานงาน | หมายเลขโทรศัพท์ |
|-------|--------------|---------------------------|-----------------|
| 61 | สมุทรสาคร | นางสุนันทา ใจชุ่ม | 089 6849979 |
| 62 | สระแก้ว | นางธนัตถ์ภรณ์ สาทพันธ์ | 085 0855021 |
| 63 | สระบุรี | นางกองแก้ว ลี้ภัยเจริญ | 089 8255012 |
| 64 | สิงห์บุรี | นายประชาญ มีศรี | 087 0480700 |
| 65 | สุโขทัย | นายรัชกร คำถาเครือ | 091 8249581 |
| 66 | สุพรรณบุรี | นางรัตนา สมบูรณ์วิทย์ | 086 9093161 |
| 67 | สุราษฎร์ธานี | คุณภัทรา ดำรงพลภักดิ์ | 095 4284975 |
| 68 | สุรินทร์ | นายพิพัฒน์ ไหลประเสริฐ | 081 6001515 |
| 69 | หนองคาย | นายพงษ์พันธ์ สายคำภา | 062 1566099 |
| 70 | หนองบัวลำภู | นายพงษ์ภัทร เหลลาหอม | 095 1691552 |
| 71 | อ่างทอง | ดร.ธงชัย กันพันธ์ | 062 3350553 |
| 72 | อำนาจเจริญ | คุณสุภาพร กานั่ง | 064 7439731 |
| 73 | อุดรธานี | นายคุณภัทร หินราชา | 087 9552476 |
| 74 | อุดรดิตถ์ | รศ.ดร.จักรกฤษณ์ พิณญาพงษ์ | 081 8867035 |
| 75 | อุทัยธานี | นางอรสา สิทธิบุญญกิจ | 089 7026535 |
| 76 | อุบลราชธานี | คุณสุกัลยา พันธนิล | 085 4143736 |

ผังการควบคุมสั่งการ งาน จปฐ ระดับจังหวัด

คณะกรรมการ ระดับ จังหวัด



ภาคละ ๑ คน ดูแลควบคุม
การปฏิบัติงาน และดูแล
จัดการด้านการเงิน

แกนนำระดับจังหวัด



ทีม Staff ติดตามงาน
จังหวัดละ ๑-๒ (ขึ้นอยู่กับ
ความหนาแน่นของครัวเรือน)



ทีมวิทยากร ทีมช่วยเหลือ
แก้ปัญหา อำเภอ ๒ คน

แกนนำระดับอำเภอ



ทีมประสานและจัดเวที
ตำบล ตำบลละ ๒ คน

แกนนำระดับตำบล



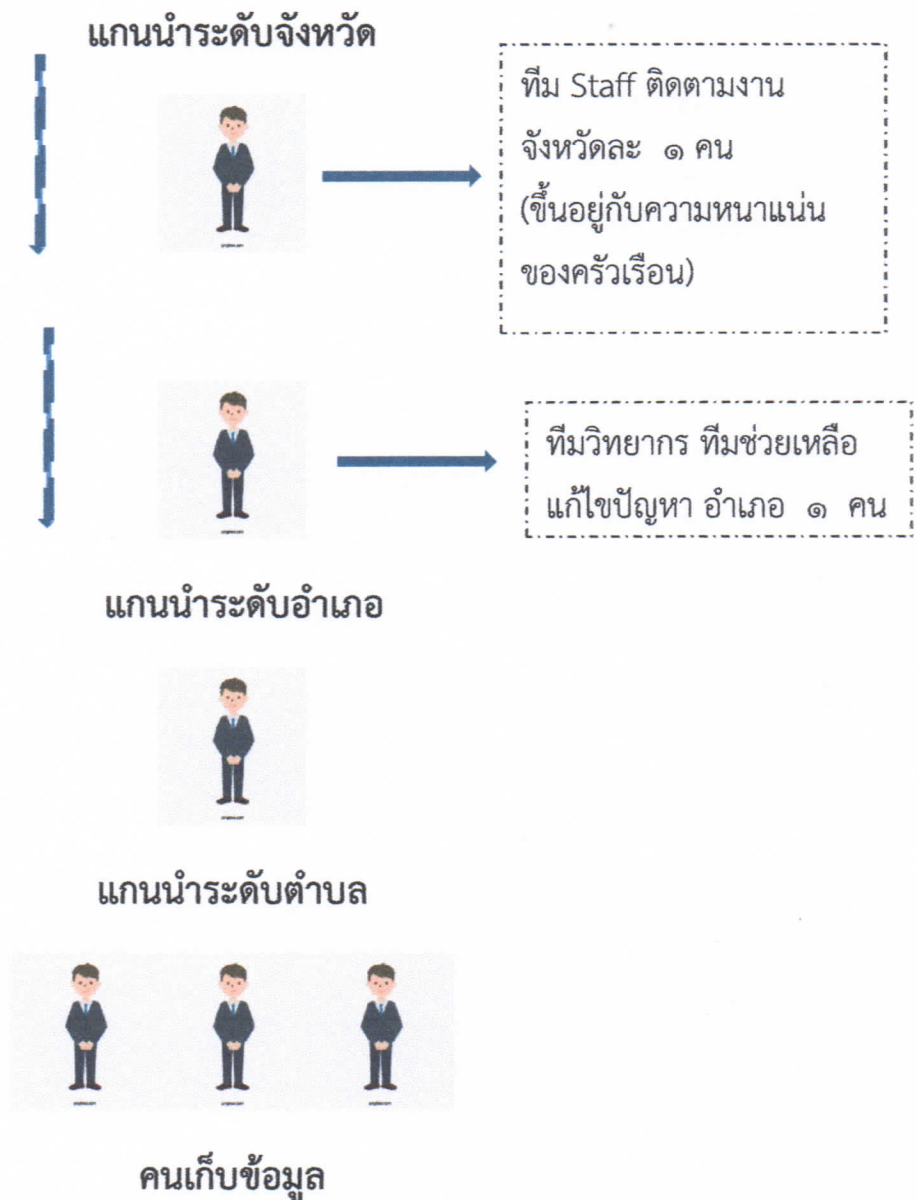
ผู้จัดเก็บข้อมูล



ทีม ประสานข้อมูล
ภาคเหนือ ๒ คน
ภาคกลาง ๒ คน
ภาคอีสาน ๒ คน
ภาคตะวันออก ๑ คน
ภาคใต้ ๑ คน

ทีมงานรวบรวมข้อมูล ๘ คน (office)

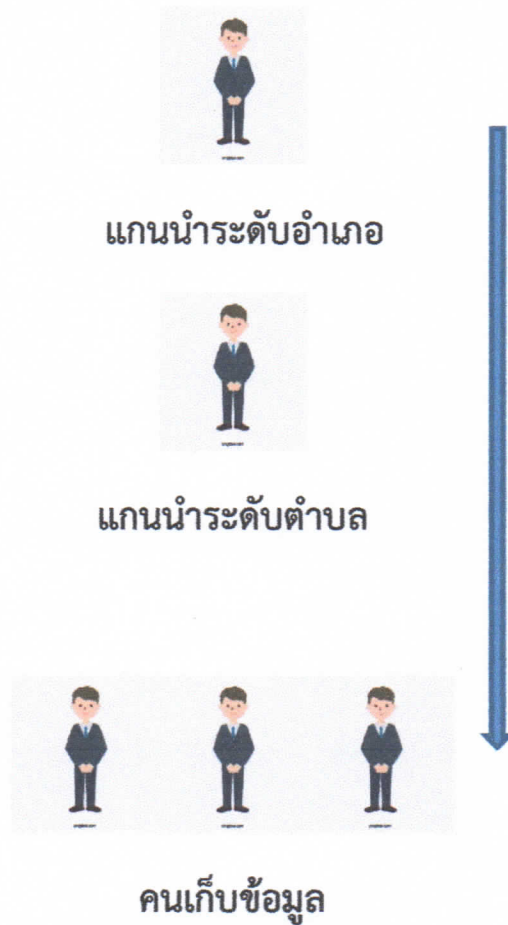
ผังการควบคุมสั่งการ งาน จปฐ ระดับจังหวัด



หน้าที่ ตัวแทนระดับจังหวัด :

- ๑) ทำสัญญากับ มรภ.สวนสุนันทา ควบคุมการจ่ายเงิน และข้อมูลให้ครบถ้วน หากเกิดปัญหา ต้องรับผิดชอบทั้งจังหวัด และต้องประสานติดตาม แก้ไขให้แล้วเสร็จโดยเร็ว
- ๒) ควบคุมสั่งการ การจัดเก็บข้อมูลให้ เรียบร้อย รวดเร็ว ข้อมูลครบถ้วน
- ๓) ประสานตัวแทนระดับ จังหวัด ระดับตำบล หมู่บ้าน ในการประสานการเก็บข้อมูล
- ๔) ประสานงานกับ ตัวแทนระดับภาค / มหาวิทยาลัย
- ๕) รายงานส่งข้อมูลระดับจังหวัด จนกว่าการเก็บข้อมูล รายงาน ข้อมูล แล้วเสร็จ
- ๖) อำนวยความสะดวก การจัดอบรม ระดับจังหวัด (อบรมตัวแทน) รวมถึง การประสานงานสถานที่จัดประชุม

ผังการควบคุมสั่งการ งาน จปฐ ระดับอำเภอ ตำบล



หน้าที่ :

- ๑) ควบคุมสั่งการ การจัดเก็บข้อมูลให้ เรียบร้อย รวดเร็ว ข้อมูลครบถ้วน
 - ๒) ประสานตัวแทนระดับ หมู่บ้าน ในการประสานการเก็บข้อมูล
 - ๓) ประสานงานกับ ตัวแทนระดับภาค / มหาวิทยาลัย
 - ๔) รายงานส่งข้อมูลกับตัวแทนระดับจังหวัด จนกว่าการเก็บข้อมูล รายงาน ข้อมูลแล้วเสร็จ
 - ๕) จัดเวที รับรองข้อมูล ระดับตำบล เมื่อเก็บข้อมูลแล้วเสร็จทุกหมู่บ้าน
- ผอ.รพ.สต. / ตัวแทน - พช.ประจำตำบล / ตัวแทน
กำนันประจำตำบล / หากพื้นที่ใดเป็นเขตชุมชน ให้ประธานชุมชน
ตัวแทน ผอ.บ. / หากพื้นที่ใดเป็นเขตชุมชน ให้ประธานชุมชน
ตัวแทนประชาชน ในพื้นที่
นายก อบท/ผู้แทน - ปลัดประจำตำบล/ ผู้แทน

คุณสมบัติ ตัวแทน จปฐ ระดับอำเภอ ตำบล หมู่บ้าน



แกนนำระดับอำเภอ

- *- เป็นผู้นำชุมชน
- * มีความเชี่ยวชาญในพื้นที่
- * มีจิตสาธารณะ
- * มีความรู้ ความเข้าใจการจัดเก็บ จปฐ



แกนนำระดับตำบล

- * เป็นผู้นำชุมชน
- * มีความเชี่ยวชาญในพื้นที่
- * มีจิตสาธารณะ
- * มีความรู้ ความเข้าใจการจัดเก็บ จปฐ
- * สามารถใช้ Smart Phone ได้เป็นอย่างดี



ผู้จัดเก็บข้อมูลระดับหมู่บ้าน

- * เป็นผู้นำในชุมชน /นักเรียน/ นักศึกษา / เยาวชน
- * มีความรู้ ความเข้าใจการจัดเก็บ จปฐ
- * สามารถใช้ Smart Phone ได้เป็นอย่างดี

หน้าที่ ตัวแทนระดับจังหวัด :

- ๑) ควบคุมสั่งการ การจัดเก็บข้อมูลให้ เรียบร้อย รวดเร็ว ข้อมูลครบถ้วน
- ๒) ประสานตัวแทนระดับ หมู่บ้าน ในการประสานการเก็บข้อมูล
- ๓) ประสานงานกับ ตัวแทนระดับภาค / มหาวิทยาลัย
- ๔) รายงานส่งข้อมูลกับตัวแทนระดับจังหวัด จนกว่าการเก็บข้อมูล รายงาน ข้อมูลแล้วเสร็จ
- ๕) จัด เวที รับรองข้อมูล ระดับตำบล เมื่อเก็บข้อมูลแล้วเสร็จทุกหมู่บ้าน
 - ผอ.รพ.สต. / ตัวแทน - พช.ประจำตำบล / ตัวแทน
 - กำนันประจำตำบล / หากพื้นที่ใดเป็นเขตชุมชน ให้ประธานชุมชน
 - ตัวแทน ผอ.บ. / หากพื้นที่ใดเป็นเขตชุมชน ให้ประธานชุมชน
 - ตัวแทนประชาชน ในพื้นที่
 - นายก อปท./ผู้แทน - ปลัดประจำตำบล/ ผู้แทน

คณะกรรมการดำเนินงานโครงการการบริหารการจัดเก็บข้อมูลความจำเป็นพื้นฐาน (จปฐ.)

ด้วยเครื่องมืออิเล็กทรอนิกส์ ประจำปี ๒๕๖๓

ตามคำสั่งมหาวิทยาลัยราชภัฏสวนสุนันทา ที่ ๘๒๖/๒๕๖๓ ลงวันที่ ๕ มีนาคม ๒๕๖๓

คณะกรรมการโครงการฯ

| | | |
|-----|--|---------------------|
| ๑. | รองศาสตราจารย์ ดร.ธนสุวิทย์ ทับทิมรักรักษ์ | ประธาน |
| ๒. | ผู้ช่วยศาสตราจารย์ ดร.สุนันท์ เครือน้ำคำ | รองประธานคนที่ ๑ |
| ๓. | ผู้ช่วยศาสตราจารย์ ดร.ดวงสมร รุ่งสวรรค์โพธิ์ | รองประธานคนที่ ๒ |
| ๔. | ผู้ช่วยศาสตราจารย์ ดร.สิทธิชัย ธรรมเสนห์ | รองประธานคนที่ ๓ |
| ๕. | ดร.สุรศักดิ์ สุวฒโท | กรรมการ |
| ๖. | นายเกษม มุกกันต์ | กรรมการ |
| ๗. | นายเพชร สุรพัฒน์ | กรรมการ |
| ๘. | นายวิชาญ โล่ห์วิญญู | กรรมการ |
| ๙. | นายธนกฤต เกสัชชะ | กรรมการ |
| ๑๐. | นายเดชา ตริภพ | กรรมการ |
| ๑๑. | นางสาวสุมาลัย สืบเสนาะ | กรรมการ |
| ๑๒. | นางรุ่งเพชร ว่องเจริญพร | กรรมการ |
| ๑๓. | นางสาววิมลภักดิ์ เสืออุดมพันธ์ | กรรมการ |
| ๑๔. | นางสาววราภรณ์ จันทมาตร | กรรมการ |
| ๑๕. | นางสาวณิชากรนต์ เพชรปานกัน | กรรมการ |
| ๑๖. | นายวราพงษ์ ทำขนุน | กรรมการ |
| ๑๗. | นางสาวพัชพรกานต์ ศรีบุญเพ็ง | กรรมการ |
| ๑๘. | นางสาวณัฐริกานต์ แก้วโกสฐาภู่ | กรรมการ |
| ๑๙. | นางสาวกุลภัสสรณ์ ศรีบุญเพ็ง | กรรมการและเลขานุการ |

หน้าที่

๑. ดำเนินงานโครงการการบริหารการจัดเก็บข้อมูลความจำเป็นพื้นฐาน (จปฐ.) ด้วยเครื่องมืออิเล็กทรอนิกส์ ประจำปี ๒๕๖๓ จัดทำแผนการดำเนินงานของโครงการ
๒. ประสานงานกับกรรมการพัฒนาชุมชน ในการดำเนินการต่าง ๆ ตามสัญญาที่ได้รับว่าจ้าง
๓. ตรวจสอบความถูกต้องของข้อมูล ในการดำเนินงาน
๔. ดำเนินงานตามแผนการดำเนินงานให้บรรลุตามวัตถุประสงค์
๕. ติดตาม ประเมินผล และรายงานผลความก้าวหน้าตามแผนการดำเนินงาน
๖. ดำเนินงานธุรการ การเงิน พัสดุ ตามระเบียบมหาวิทยาลัยราชภัฏสวนสุนันทา ว่าด้วยการให้บริการทางวิชาการ พ.ศ.๒๕๖๐
๗. ประสานหน่วยงานอื่น ๆ ที่เกี่ยวข้องในการดำเนินการ
๘. รายงานผลการดำเนินงานต่อคณะกรรมการอำนวยการ
๙. อื่น ๆ ตามที่ได้รับมอบหมาย

แนวทางการตรวจสอบข้อมูล จปฐ. ปี ๒๕๖๓

๑. การตรวจสอบความถูกต้อง ครบถ้วน และเป็นไปตามข้อเท็จจริง

๑.๑ ศึกษาคู่มือการจัดเก็บข้อมูลความจำเป็นพื้นฐาน (จปฐ.) ปี ๒๕๖๐ - ๒๕๖๔ โดยเฉพาะประเด็นคำนิยาม/เงื่อนไขข้อคำถาม ตัวชี้วัด และการตรวจสอบความถูกต้อง ความสมเหตุสมผลของข้อมูล จปฐ. (หน้า ๓๕ - ๔๐)

๑.๒ ตรวจสอบข้อมูลของทุกหมู่บ้าน/ชุมชน ว่าได้มีการจัดเก็บข้อมูล จปฐ. ครบทั้งหมดทุกครัวเรือน

๑.๓ ตรวจสอบข้อมูลความถูกต้อง ครบถ้วน เป็นไปตามข้อเท็จจริง และความสมเหตุสมผลของข้อมูล จปฐ. ที่จัดเก็บในระบบ ให้ถูกต้อง โดยเฉพาะครัวเรือนที่มีสมาชิกครัวเรือนเป็นบุคคลสำคัญหรือผู้มีชื่อเสียง เช่น ข้าราชการ นักการเมือง ผู้บริหารท้องถิ่น ผู้บริหารท้องถิ่น เป็นต้น

๑.๔ ตรวจสอบความถูกต้องของข้อมูลครัวเรือน ประเด็นเขตพื้นที่การปกครองและเขตพื้นที่บริการขององค์กรปกครองส่วนท้องถิ่น (อปท.)

๑.๕ ตรวจสอบความสอดคล้องของข้อมูลอายุและระดับการศึกษาของเด็กอายุ ๖ - ๑๔ ปี

๑.๖ ตรวจสอบความสอดคล้องของข้อมูลอาชีพ อายุ ระดับการศึกษา และรายได้

๑.๗ ตรวจสอบความถูกต้องของข้อมูล จปฐ. กับข้อมูลในความรับผิดชอบของหน่วยงานภาครัฐระดับจังหวัดและระดับอำเภอ เช่น ข้อมูลผู้พิการ ผู้ป่วยเรื้อรัง ข้อมูลเด็กแรกเกิด เป็นต้น

๒. จำนวนครัวเรือน

๒.๑ จัดเก็บข้อมูลครัวเรือนเป้าหมายในโครงการต่าง ๆ ของกรมการพัฒนาชุมชน ให้ครบทุกครัวเรือน เช่น โครงการพัฒนาอาชีพและคุณภาพชีวิตผู้มีรายได้น้อยฯ โครงการหมู่บ้านเศรษฐกิจพอเพียง โครงการส่งเสริมการสร้างสัมมาชีพชุมชนในระดับหมู่บ้าน โครงการแก้ไขปัญหาความยากจนเชิงบูรณาการ เป็นต้น

๒.๒ หมู่บ้าน/ชุมชน ที่มีจำนวนครัวเรือนน้อยกว่า ๒๐ ครัวเรือน ทำการตรวจสอบข้อเท็จจริงอีกครั้ง อาจมีบางหมู่บ้าน/ชุมชนใช้พื้นที่ในการจัดเก็บ/บันทึกข้อมูลไม่ถูกต้อง

๓. จำนวนประชากร

๓.๑ จำนวนประชากรเด็ก กรณีพบประชากรอายุน้อยกว่า ๑๕ ปี เป็นหัวหน้าครัวเรือน ให้ตรวจสอบข้อมูลอีกครั้ง

๓.๒ จำนวนประชากรผู้สูงอายุ กรณีพบประชากรอายุมากกว่า ๙๐ ปี ให้ตรวจสอบข้อมูลอีกครั้ง

๓.๓ จำนวนประชากรต่างด้าว กรณีครัวเรือนที่มีจำนวนประชากรไทยน้อยกว่าจำนวนประชากรต่างด้าว ให้ตรวจสอบข้อมูลอีกครั้ง

๓.๔ หมู่บ้าน/ชุมชน ที่มีจำนวนประชากรเฉลี่ยน้อยกว่า ๓ คน/ครัวเรือน ทำการตรวจสอบข้อเท็จจริงอีกครั้ง อาจมีบางหมู่บ้าน/ชุมชน เลือกพื้นที่ในการบันทึกข้อมูลไม่ถูกต้อง หรือบันทึกข้อมูลประชากรไม่เป็นไปตามข้อเท็จจริง

๔. รายได้เฉลี่ย

๔.๑ ตรวจสอบรายได้ของครัวเรือนเป้าหมายในโครงการต่าง ๆ ของกรมการพัฒนาชุมชน ให้ครบทุกครัวเรือน โดยเฉพาะโครงการพัฒนาอาชีพและคุณภาพชีวิตผู้มีรายได้น้อยฯ โครงการหมู่บ้านเศรษฐกิจพอเพียง โครงการส่งเสริมการสร้างสัมมาชีพชุมชนในระดับหมู่บ้าน โครงการแก้ไขปัญหาความยากจนเชิงบูรณาการ

๔.๒ กรณีครัวเรือนมีรายได้เฉลี่ย ๐ บาท/คน/ปี ให้ตรวจสอบข้อมูลอีกครั้ง

๔.๓ กรณีครัวเรือนมีรายได้เฉลี่ยน้อยกว่า ๓๘,๐๐๐ บาท/คน/ปี ให้ตรวจสอบข้อมูลอีกครั้ง

๔.๔ กรณีครัวเรือนมีรายได้เฉลี่ยมากกว่า ๑,๐๐๐,๐๐๐ บาท/คน/ปี ให้ตรวจสอบข้อมูลอีกครั้ง

แผนการพัฒนาคุณภาพชีวิตของประชาชน จากข้อมูลความจำเป็นพื้นฐาน (จปฐ.) ปี 2563

ตัวชี้วัด :

หน่วยงาน :

| เป้าหมายการดำเนินการ | | สาเหตุ | แนวทางแก้ไขปัญหา | โครงการ/กิจกรรมแก้ไขปัญหา (โปรดระบุวัตถุประสงค์ จำนวน กลุ่มเป้าหมาย งบประมาณ ระยะเวลาดำเนินการ และหน่วยงานที่รับผิดชอบ) | หมายเหตุ |
|---------------------------------|--|--------|------------------|--|----------|
| จำนวนที่สำรวจ (คน/ครัวเรือน) | จำนวนที่ไม่ผ่านเกณฑ์ (คน/ครัวเรือน) | | | | |
| | | | | | |

*** หมายเหตุ : รายงานให้กรรมการพัฒนาชุมชนทราบ ภายในวันที่ 31 สิงหาคม 2563 ทางเว็บไซต์ <http://app2.cdd.go.th/pdr>

ผลการพัฒนาคุณภาพชีวิตของประชาชน จากข้อมูลความจำเป็นพื้นฐาน (จปฐ.) ปี 2563

ตัวชี้วัด :

หน่วยงาน :

| จำนวนที่สำรวจ (คน/ครัวเรือน) | เป้าหมายการดำเนินการ | | วัน เวลา และสถานที่ ดำเนินการ | กิจกรรมที่ดำเนินการ | ผลการดำเนินงาน | หมายเหตุ |
|---------------------------------|--|--------|----------------------------------|---------------------|----------------|----------|
| | จำนวนที่ไม่ผ่านเกณฑ์ (คน/ครัวเรือน) | ร้อยละ | | | | |
| | | | | | | |

*** หมายเหตุ : รายงานให้กรรมการพัฒนาชุมชนทราบ ภายในวันที่ 30 กรกฎาคม 2564 ทางเว็บไซต์ <http://app2.cdd.go.th/pdr>



บันทึกข้อความ

ส่วนราชการ กระทรวงมหาดไทย กรมการพัฒนาชุมชน โทรศัพท์ ๐ ๒๑๔๑ ๖๒๗๙

ที่ มท ๐๔๐๕.๖/๕๖๑๑

วันที่ ๑ เมษายน ๒๕๖๓

เรื่อง การจัดเก็บข้อมูลความจำเป็นพื้นฐาน (จปฐ.) ด้วยเครื่องมืออิเล็กทรอนิกส์ ปี ๒๕๖๓

เรียน อธิบดีกรมส่งเสริมการปกครองท้องถิ่น

ด้วยกระทรวงมหาดไทย มอบหมายให้กรมการพัฒนาชุมชนรับผิดชอบการบริหารจัดการเก็บข้อมูลความจำเป็นพื้นฐาน (จปฐ.) เป็นประจำทุกปี โดยในปี ๒๕๖๓ กรมการพัฒนาชุมชนกำหนดดำเนินโครงการการบริหารจัดการเก็บข้อมูลความจำเป็นพื้นฐาน (จปฐ.) ด้วยเครื่องมืออิเล็กทรอนิกส์ ปี ๒๕๖๓ ซึ่งปรับเปลี่ยนรูปแบบการเก็บข้อมูลจากรูปแบบเดิม เป็นการเก็บข้อมูลด้วยเครื่องมืออิเล็กทรอนิกส์ (Smart Phone) : Smart Survey Smart Data System เพื่อลดขั้นตอน ลดระยะเวลาในการเก็บข้อมูล สนองตอบนโยบายรัฐบาลในการขับเคลื่อนเศรษฐกิจและสังคมของประเทศไปสู่ความมั่นคง มั่งคั่ง และยั่งยืน ด้วยเทคโนโลยีดิจิทัล และได้ดำเนินการจ้างมหาวิทยาลัยราชภัฏสวนสุนันทา เป็นผู้ดำเนินการโครงการฯ โดยกำหนดดำเนินการจัดเก็บข้อมูลความจำเป็นพื้นฐาน (จปฐ.) ด้วยเครื่องมืออิเล็กทรอนิกส์ ปี ๒๕๖๓ ระหว่างเดือนเมษายน - มิถุนายน ๒๕๖๓ ทั้งนี้ ในการดำเนินการโครงการฯ ทุกกิจกรรม กำหนดให้พิจารณาถึงความเหมาะสมและสอดคล้องกับบริบทของพื้นที่อย่างรอบคอบ และปฏิบัติตามมาตรการเฝ้าระวัง ป้องกัน ควบคุม และลดความเสี่ยงการแพร่ระบาดของโรคติดเชื้อไวรัสโคโรนา ๒๐๑๙ (COVID-๑๙) รวมทั้งมาตรการอื่น ๆ ที่เกี่ยวข้อง จากภาครัฐอย่างเคร่งครัด รวมทั้งคำนึงถึงความเสี่ยงต่อสาธารณสุขโดยรวมต่อการแพร่ระบาดของโรคเป็นสำคัญ

เพื่อให้การดำเนินการโครงการการบริหารจัดการเก็บข้อมูลความจำเป็นพื้นฐาน (จปฐ.) ด้วยเครื่องมืออิเล็กทรอนิกส์ ปี ๒๕๖๓ เป็นไปด้วยความเรียบร้อย มีประสิทธิภาพ ได้ข้อมูลที่มีความถูกต้อง ครบถ้วนทุกครัวเรือนและมีคุณภาพ พร้อมทั้งใช้ประโยชน์ข้อมูลความจำเป็นพื้นฐาน (จปฐ.) ในการวางแผนพัฒนาท้องถิ่นขององค์กรปกครองส่วนท้องถิ่น ให้เป็นไปตามระเบียบกระทรวงมหาดไทยว่าด้วยการจัดทำแผนและประสานแผนพัฒนาพื้นที่ในระดับอำเภอและตำบล พ.ศ. ๒๕๖๒ ขอให้กรมส่งเสริมการปกครองท้องถิ่นได้แจ้งประสานองค์กรปกครองส่วนท้องถิ่นทุกแห่ง ให้ความร่วมมือในการสนับสนุนการดำเนินการโครงการการบริหารจัดการเก็บข้อมูลความจำเป็นพื้นฐาน (จปฐ.) ด้วยเครื่องมืออิเล็กทรอนิกส์ ปี ๒๕๖๓ รายละเอียดตามสำเนาหนังสือกระทรวงมหาดไทย ที่ มท ๐๔๐๕.๖/ว ๑๙๖๐ ลงวันที่ ๑ เมษายน ๒๕๖๓ ที่ส่งมาพร้อมนี้

จึงเรียนมาเพื่อพิจารณาดำเนินการ

(นายบุญธรรม เลิศสุขีเกษม)

รองปลัดกระทรวงมหาดไทย ปฏิบัติราชการแทน
ปลัดกระทรวงมหาดไทย