



เอกสารถอดบทเรียน

โครงการเสริมสร้างและพัฒนาผู้นำการเปลี่ยนแปลง

กิจกรรมที่ ๘ สร้างพลังเครือข่ายและขยายผลผู้นำการเปลี่ยนแปลง

กิจกรรมย่อยที่ ๘.๒ จัดเวทีแลกเปลี่ยนบทเรียนความสำเร็จผู้นำการเปลี่ยนแปลง (ระดับอำเภอ)



สร้างความมั่นคง



สร้างความมั่งคั่ง



สร้างความยั่งยืน

“ชุมชนเข้มแข็งสู่การพัฒนาที่ยั่งยืน”

จังหวัดน่าน..... อำเภอสันติสุข.... ตำบล ...พงษ์....



แบบถอดบทเรียน

โครงการเสริมสร้างและพัฒนาผู้นำการเปลี่ยนแปลง กิจกรรมที่ ๘ สร้างพลังเครือข่ายและขยายผลผู้นำการเปลี่ยนแปลง กิจกรรมย่อยที่ ๘.๒ จัดเวทีแลกเปลี่ยนบทเรียนความสำเร็จผู้นำการเปลี่ยนแปลง (ระดับอำเภอ)

ประเด็นในการเก็บข้อมูลดังนี้

ตอนที่ ๑ ข้อมูลทั่วไปของตำบล

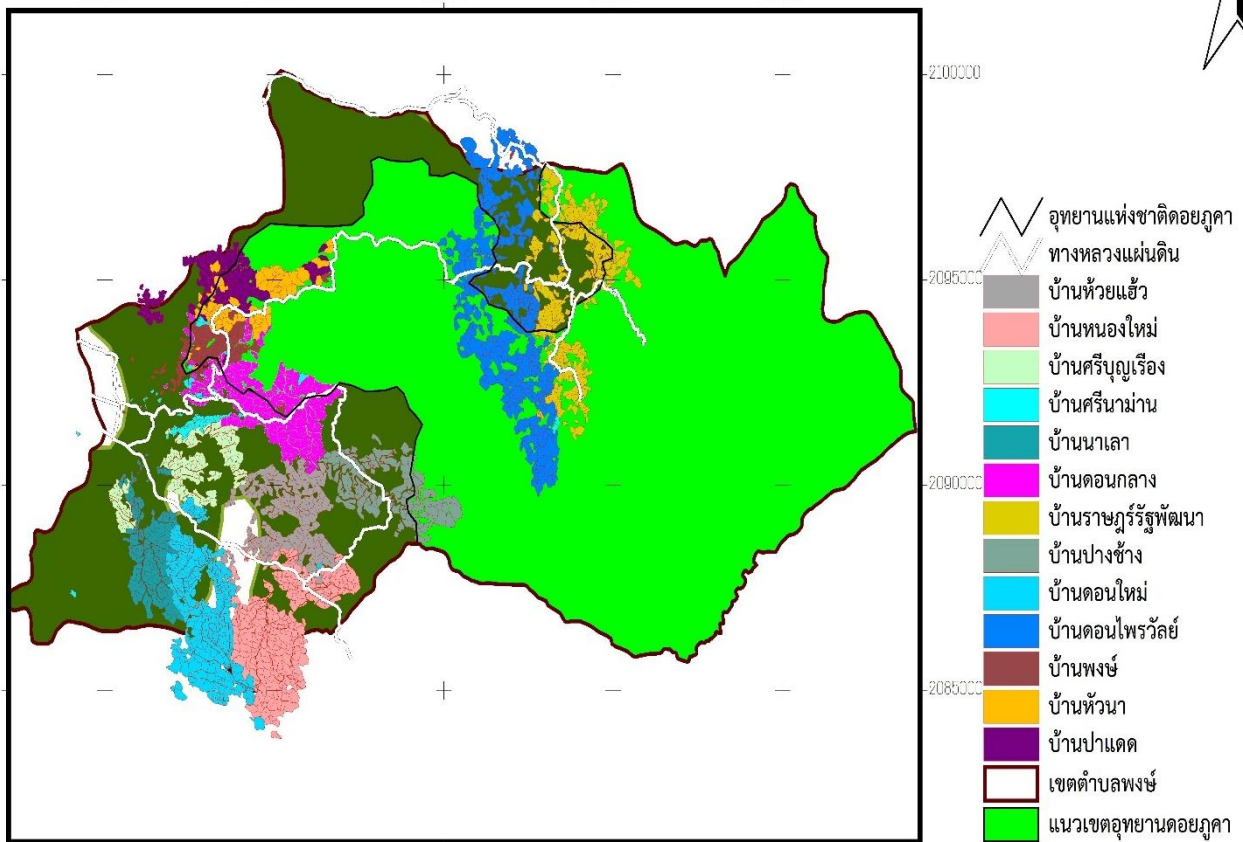
ตอนที่ ๒ ผลสำเร็จของการดำเนินงานเสริมสร้างและพัฒนาผู้นำการเปลี่ยนแปลง ปีงบประมาณ พ.ศ. ๒๕๖๘

ตอนที่ ๓ ถอดบทเรียนความสำเร็จการดำเนินงานเสริมสร้างและพัฒนาผู้นำการเปลี่ยนแปลง ปีงบประมาณ พ.ศ. ๒๕๖๘

๑. ด้านข้อมูลทั่วไปตำบล

๑.๑ พื้นที่ในการดำเนินงาน จังหวัดน่าน อำเภอสันติสุข ตำบลพงษ์ จำนวน ๑๓ หมู่บ้าน

แผนที่ตำบลพงษ์



๑.๒ ครู ข และ ครู ข ขยายผลสร้างทีมผู้นำนักขับเคลื่อนยุทธศาสตร์นำการเปลี่ยนแปลง ระดับตำบล

- ๑) นายเอกรัตน์ ดีสม อายุ ๕๙ ปี ตำแหน่งทางสังคม ผู้ใหญ่บ้านบ้านห้วยแฮ้ว หมู่ที่ ๑๓
- ๒) นางสาวพิมชญา นาอิน อายุ ๔๕ ปี ตำแหน่งทางสังคม เจ้าพนักงานธุรการ อบต.พงษ์
- ๓) นายธีรยุทธ ป้อมรบ อายุ ๓๓ ปี ตำแหน่งทางสังคมผู้นำ อช.ตำบลพงษ์
- ๔) นางกัลยา ดีสม อายุ ๔๓ ปี ตำแหน่งทางสังคม ประธาน กพสม.
- ๕) นางยุพิน กันไชย อายุ ๕๒ ปี ตำแหน่งทางสังคม ประธาน กพสม.
- ๖) นายนพ กันไชย อายุ ๕๓ ปี ตำแหน่งทางสังคม กำนันตำบลพงษ์
- ๗) นายอานนท์ กุศล อายุ ๓๕ ปี ตำแหน่งทางสังคม สารวัตรกำนันตำบลพงษ์
- ๘) นายสมบูรณ์ คำมงคล อายุ ๕๕ ปี ตำแหน่งทางสังคม ผู้ใหญ่บ้านบ้านป่าแดด หมู่ที่ ๑
- ๙) นางสุพรรณ บูรณเทศ อายุ ๕๓ ปี ตำแหน่งทางสังคม ผู้ใหญ่บ้านบ้านศรีบุญเรือง หมู่ที่ ๒
- ๑๐) นายชิต กันเสน อายุ ๕๖ ปี ตำแหน่งทางสังคม ผู้ใหญ่บ้านบ้านนาเลา หมู่ที่ ๓
- ๑๑) นางสุพิน ไชยกำอินทร์ อายุ ๕๙ ปี ตำแหน่งทางสังคม ผู้ใหญ่บ้านบ้านดอนใหม่ หมู่ที่ ๕
- ๑๒) นายประเมษฐ์ โลงันท์ อายุ ๕๙ ปี ตำแหน่งทางสังคม ผู้ใหญ่บ้านบ้านพงษ์ หมู่ที่ ๖
- ๑๓) นายกฤษฎา ก้าวงค์ อายุ ๕๗ ปี ตำแหน่งทางสังคม ผู้ใหญ่บ้านบ้านศรีนามาน หมู่ที่ ๗
- ๑๔) นายพรพิพัฒน์ อ้วนธนะ อายุ ๕๙ ปี ตำแหน่งทางสังคม ผู้ใหญ่บ้านบ้านดอนกลาง หมู่ที่ ๘
- ๑๕) นายวุฒิชัย วุฒิ อายุ ๕๔ ปี ตำแหน่งทางสังคม ผู้ใหญ่บ้านบ้านห้วยนา หมู่ที่ ๙
- ๑๖) นายจำ ชาญญาณกุล อายุ ๕๙ ปี ตำแหน่งทางสังคม ผู้ใหญ่บ้านบ้านดอนไพรวัลย์ หมู่ที่ ๑๐
- ๑๗) นายบูรณ์พิภพ บุญอินทร์ อายุ ๓๕ ปี ตำแหน่งทางสังคม ผู้ใหญ่บ้านบ้านราษฎร์รัฐพัฒนา หมู่ที่ ๑๑
- ๑๘) นายสิทธิพร เกษมวัฒน์ อายุ ๕๘ ปี ตำแหน่งทางสังคมผู้ใหญ่บ้านบ้านปางช้าง หมู่ที่ ๑๒

๑.๓ จำนวนครัวเรือน ขยายผลดำเนินการขับเคลื่อนตามโครงการฯ ในระดับตำบล .

จำนวน ๑๓ หมู่บ้าน จำนวนครัวเรือน ๑,๒๖๐ ครัวเรือน คิดเป็นร้อยละ ๙๐.๖๔ (ของครัวเรือนทั้งหมดในตำบล)

๑.๔ โครงการ/กิจกรรมที่ขับเคลื่อนตำบลเข้มแข็งตามหลักปรัชญาของเศรษฐกิจพอเพียง

๑) โครงการสร้างคลังอาหารชุมชน “ตน” ตำบลพงษ์

มีวัตถุประสงค์เพื่อพัฒนาและยกระดับคุณภาพชีวิตของประชาชนในตำบลพงษ์ ให้สามารถลดรายจ่าย เพิ่มรายได้ และพึ่งตนเองได้ ชุมชนเกิดความสามัคคี รู้จักแบ่งปัน มีความมั่นคงทางอาหาร เกิดเป็นชุมชนเข้มแข็งอย่างยั่งยืน

๒) โครงการพัฒนาคุณภาพชีวิตผู้สูงอายุและกลุ่มเปราะบางในการสร้างความมั่นคงทางอาหาร

มีวัตถุประสงค์เพื่อให้ผู้สูงอายุ และกลุ่มเปราะบางสามารถสร้างความมั่นคงทางอาหาร ลดรายจ่าย และพึ่งตนเองได้ ในพื้นที่หมู่ที่ ๑ – ๑๓ ต.พงษ์

๓) กิจกรรมส่งเสริมผู้นำชุมชนเป็นแบบอย่างในการสร้างความมั่นคงทางอาหาร “ผู้นำต้นแบบตัวอย่างที่เห็นจริง” “ผู้นำต้องทำก่อน” การน้อมนำแนวพระราชดำริสมเด็จพระกนิษฐาธิราชเจ้า กรมสมเด็จพระเทพรัตนราชสุดาฯ สยามบรมราชกุมารี สร้างความมั่นคงทางอาหาร โดยส่งเสริมให้ผู้นำท้องที่ ท้องถิ่นในตำบลพงษ์ เป็นแบบอย่างที่ดีในด้านการสร้างความมั่นคงทางอาหาร

๒. ผลสำเร็จของการดำเนินงานเสริมสร้างและพัฒนาผู้นำการเปลี่ยนแปลง ปีงบประมาณ พ.ศ. ๒๕๖๘

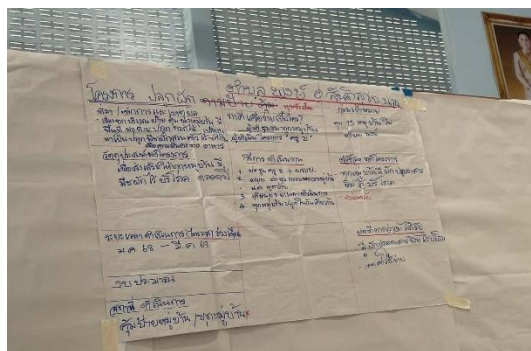
๒.๑ ผลสำเร็จจากการบูรณาการ ที่ทำให้ตำบลเข้มแข็งตามหลักปรัชญาของเศรษฐกิจพอเพียง

๑. การสร้างความมั่นคง

๑.๑ ด้านความมั่นคงทางอาหาร

๑.๑.๑ มีแหล่งอาหารที่เพียงพอ ประชาชนในตำบลพงษ์ มากกว่าร้อยละ ๙๐ ของจำนวนครัวเรือนทั้งหมด ในตำบล มีการปลูกพืชผักสวนครัว เลี้ยงสัตว์ ถนอมอาหารหรือแปรรูปอาหาร ไว้เพื่อบริโภคอย่างเพียงพอ

๑) ที่มหาวิทยาลัยราชภัฏ ๒ ตำบลพงษ์ อำเภอสันติสุข ขับเคลื่อนแผนพัฒนาตำบลสู่ตำบลเข้มแข็งตามหลักปรัชญาของเศรษฐกิจพอเพียง ร่วมกันดำเนินโครงการสร้างคลังอาหารชุมชน “ตน” ตำบลพงษ์ โดยมีวัตถุประสงค์เพื่อส่งเสริมให้ทุกครัวเรือน ทุกหมู่บ้านในตำบลพงษ์ ปลูกผักสวนครัวไว้บริโภคในครัวเรือนสร้างความมั่นคงทางอาหาร ให้สามารถพึ่งตนเองได้อย่างยั่งยืน และชุมชนมีความเข้มแข็ง



๒) ผู้นำชุมชนในตำบลพงษ์ ทุกหมู่บ้านร่วมกันส่งเสริมให้คนในชุมชน ดำเนินชีวิตตามหลักปรัชญาของเศรษฐกิจพอเพียง และเป็นต้นแบบในการปลูกผักสวนครัว เพื่อสร้างความมั่นคงทางอาหาร “ผู้นำต้นแบบ ตัวอย่างที่เห็นจริง” “ผู้นำต้องทำก่อน”





๓) ประชาชนในตำบลพงษ์ มีการน้อมนำหลักปรัชญาของเศรษฐกิจพอเพียงไปประยุกต์ใช้ใน ชีวิตประจำวัน โดยครัวเรือนในชุมชน มีการปลูกผักสวนครัว ทำสวนเกษตรผสมผสาน ทำสวนผลไม้ และเลี้ยงสัตว์ มีการถนอมอาหาร และแปรรูปอาหาร เพื่อบริโภคในครัวเรือน



๔) จัดตั้งศูนย์แบ่งปันเมล็ดพันธุ์ต้นกล้าตำบลพงษ์ ส่งเสริมให้ทุกครัวเรือนปลูกผักสวนครัว อย่างน้อย ๓๐ ชนิด ได้แก่ ตะไคร้ ข่า ขมิ้น สะระแหน่ โหระพา กระเพรา แมงลัก พริก ชะอม มะเขือ มะเขือพวง บวบ ผักกาด ผักบุ้ง มะกรูด มะนาว ผักชี ต้นหอม เป็นต้น ‘กินทุกอย่างที่ปลูก ปลูกทุกอย่างที่กิน’ “ปลูกผักสวนครัว รั้วกินได้” นอกจากนี้ยังมีการทำปุ๋ยหมัก ปุ๋ยชีวภาพ และน้ำหมักชีวภาพ



๕) ส่งเสริมการเลี้ยงสัตว์ที่เป็นอาหารของครัวเรือน โดยส่งเสริมให้ครัวเรือนมีการเลี้ยงสัตว์ไว้เพื่อการบริโภค รวมทั้งมีบางส่วนเหลือไว้จำหน่าย เป็นรายได้เสริมของครัวเรือน สัตว์ที่เลี้ยง ได้แก่ ไข่ เป็ด กบ ปลา



๖) ส่งเสริมการรวมกลุ่มอาชีพเพื่อเพิ่มรายได้ในครัวเรือน ได้แก่

๑. กลุ่มผลิตลูกประคบสมุนไพรเพื่อจำหน่าย หมู่ที่ ๓ ตำบลพงษ์ อำเภอสันติสุข

๒. กลุ่มวิสาหกิจลูกประคบสมุนไพรบ้านศรีบุญเรือง หมู่ที่ ๒ ตำบลพงษ์ สนับสนุนให้พัฒนาผลิตภัณฑ์ โดยนำพืชสมุนไพรที่มีอยู่ในชุมชนมาพัฒนาเป็นผลิตภัณฑ์ชุมชนภูมิปัญญาพื้นบ้าน เช่น สบู่เนียมหอมสมุนไพรจากธรรมชาติ

๓. ข้าวไรซ์เบอร์รี่แม่สุดใจ หมู่ที่ ๒ ตำบลพงษ์ ส่งเสริมการพัฒนาผลิตภัณฑ์จากเมล็ดข้าว สู่วิจัยสมุนไพรเพื่อจำหน่าย



๑.๑.๒ การแบ่งปันอาหารในตำบล มีกิจกรรมแลกเปลี่ยนเรียนรู้ และแบ่งปันอาหารระหว่างคนในหมู่บ้าน ตำบล โดยมีกิจกรรมที่ดำเนินการ ดังนี้

๑) รมรงค์ให้ทุกหมู่บ้านในพื้นที่ตำบลพงษ์ สร้างความมั่นคงทางอาหาร โดยใช้พื้นที่สาธารณะประโยชน์ในชุมชน ปลูกผักตามคุ่มต่าง ๆ ในหมู่บ้าน เพื่อเป็นต้นแบบให้คนในชุมชนนำไปปฏิบัติตาม การบริหารการปลูกและบริโภคผักผลไม้ปลอดสารพิษ มีการปลูกพืชผักบริเวณข้างทางตามถนนในหมู่บ้าน พื้นที่สาธารณะเพื่อแบ่งปันกันในหมู่บ้าน ตำบล ตามแนวทางการดำเนินงาน “ถนนสายผัก ปันรัก ปันสุข”



๒) ศูนย์แบ่งปันเมล็ดพันธุ์ต้นกล้าตำบลพงษ์ ส่งเสริมให้ทุกครัวเรือนปลูกผักสวนครัว ได้แก่ ตะไคร้ ข่า ขมิ้น สะระแหน่ โหระพา กระเพรา แมงลัก พริก ชะอม มะเขือ มะเขือพวง บวบ ผักกาด ผักบุ้ง มะกรูด มะนาว ผักชี ต้นหอม เป็นต้น และมีการแบ่งปันพืชผักให้กลุ่มคนเปราะบางในหมู่บ้าน ตำบล โดยนำกล้าผัก พันธุ์พืชผักและเมล็ดพันธุ์ ไปแบ่งปันให้กับกลุ่มเปราะบาง ส่งเสริมให้ “กินทุกอย่างที่ปลูก ปลูกทุกอย่างที่กิน” “ปลูกผักสวนครัว ร้วบ้านรัก”



๑.๑.๓ การบริโภคอาหารปลอดภัย ทุกหมู่บ้านในตำบลพงษ์ ได้รับการสนับสนุนและความช่วยเหลือทางวิชาการจากองค์การบริหารส่วนตำบลพงษ์ และหน่วยงานภาคีเครือข่าย

๑) สำนักงานเกษตรอำเภอสันติสุข ให้ความรู้เรื่องการปลูกผักปลอดสารพิษ และคุณสมบัติของผักและผลไม้พื้นบ้าน

๒) โรงพยาบาลส่งเสริมสุขภาพตำบล อบรมให้ความรู้เรื่องโทษจากสารพิษตกค้าง

๓) การทำแปลงตัวอย่างปลูกพืชผักสวนครัว ในหมู่บ้าน ๆ ละ ๑ แห่ง โดยมีผู้นำชุมชนและตัวแทนครัวเรือนร่วมกันพัฒนาให้เป็นแหล่งเรียนรู้ และแลกเปลี่ยนพืชผักสมุนไพร ผลไม้พื้นบ้านและขยายพันธุ์พืชผักผลไม้พื้นบ้าน เช่น ข่า ตะไคร้ พริก มะกรูด มะเขือพวง หน่อกล้วย มะเฟือง ไปแจกจ่ายให้ครัวเรือนในชุมชน และเป็นแหล่งเรียนรู้ต้นแบบของชุมชน



๔) การส่งเสริมครัวเรือนต้นแบบขยายผลการปลูกผักผลไม้ปลอดสารพิษเพื่อบริโภคและจำหน่าย
ในชุมชน และจำหน่ายตามท้องตลาดภายในชุมชนและนอกชุมชน



(๕) การจัดกิจกรรมรณรงค์เสริมสร้างความปลอดภัยของอาหาร โครงการอาหารปลอดภัยใน
ชุมชน มีการรณรงค์ประชาสัมพันธ์และอบรมให้ความรู้เกี่ยวกับโทษของการบริโภคอาหารสุก ๆ ดิบ ๆ งดนำ
อาหารประเภทเนื้อสัตว์สุก ๆ ดิบ ๆ ขึ้นโต๊ะเวลาจัดเลี้ยงงดใช้ภาชนะบรรจุอาหารประเภทโฟม
และพลาสติก



๒. การสร้างความมั่นคง

๒.๑ การสร้างโอกาสและลดความเหลื่อมล้ำทางสังคม

๒.๑.๑ กิจกรรมเพื่อขจัดความยากจนและพัฒนาคนทุกช่วงวัยอย่างตรงจุด จากการดำเนินการ
แก้ไขปัญหาเพื่อขจัดความยากจนและพัฒนาคนทุกช่วงวัยในพื้นที่ตำบลพงษ์ มีการดำเนินการแบบบูรณาการ ทุกภาคส่วน
โดยมีกิจกรรมที่ดำเนินการ ดังนี้

๑) กิจกรรมด้านการส่งเสริมสุขภาพ เป็นการดำเนินกิจกรรมในการแก้ไขปัญหาครัวเรือน
ยากจนที่ตกเกณฑ์มีมิติด้านสุขภาพ มีการดำเนินการทุกหมู่บ้านโดยมีอาสาสมัครสาธารณสุขประจำหมู่บ้าน (อสม.)
เป็นแกนนำในการดูแลด้านสุขภาพของคนในหมู่บ้าน โดยมีกิจกรรมด้านสุขภาพ ดังนี้

- รณรงค์ให้ครัวเรือนยากจนในพื้นที่ตำบลพงษ์ ตรวจสุขภาพประจำปี
- การส่งเสริมการออกกำลังกาย เช่น การเล่นเปตอง เต้นแอโรบิค เดินวิ่ง การปั่นจักรยาน

การส่งเสริมการเล่นกีฬา

- การรณรงค์ ประชาสัมพันธ์และอบรมให้ความรู้ในเรื่องอาหารปลอดภัย การ
ประชาสัมพันธ์และอบรมให้ความรู้แก่ประชาชนในเรื่อง การ อด ละ เลิกการดื่มเครื่องดื่มที่มีแอลกอฮอล์ การเลิก
สูบบุหรี่ โทษและพิษภัยของยาเสพติด เช่นโครงการงดเหล้าเข้าพรรษา กิจกรรมวันต่อต้านยาเสพติด

๒) กิจกรรมส่งเสริมอาชีพแก่ครัวเรือนยากจน ที่ตกเกณฑ์มิติด้านรายได้ ในพื้นที่ตำบลพงษ์ สำนักงานพัฒนาชุมชนอำเภอร่วมกับคณะกรรมการพัฒนาสตรีอำเภอ ชมรมอาสาพัฒนาชุมชนอำเภอ และ คณะทำงานขับเคลื่อนกองทุนพัฒนาบทบาทสตรี ดำเนินโครงการพัฒนาคุณภาพชีวิตครัวเรือนยากจนอำเภอสันติสุข เพื่อสนับสนุนให้ความช่วยเหลือครัวเรือนยากจนในพื้นที่อำเภอสันติสุข ทุกตำบล ให้มีคุณภาพชีวิตที่ดีขึ้น และสามารถพึ่งพาตนเองได้ตามหลักปรัชญาของเศรษฐกิจพอเพียง โดยให้ความรู้หลักปรัชญาของเศรษฐกิจพอเพียง ๓ สร้างทางรอดสังคมไทย และการฝึกอาชีพแก่ครัวเรือนยากจน ได้แก่การทำน้ำพริกข่า น้ำพริกลาบ การทำไม้กวาดดอกหญ้า แคนหมู แหนหมู แหนมซี่โครงหมู น้้ายาอเนกประสงค์



๓) กิจกรรมส่งเสริมการปลูกผักสวนครัว เป็นการแก้ไขปัญหาครัวเรือนยากจนที่ตกเกณฑ์ มิติด้านรายได้ มีการส่งเสริมให้ทุกครัวเรือนปลูกผักสวนครัวไว้เพื่อการบริโภค เพื่อลดรายจ่าย

“กินทุกอย่างที่ปลูก ปลูกทุกอย่างที่กิน” ซึ่งในการปลูกผักสวนครัวมีการใช้ปุ๋ยหมัก ปุ๋ยชีวภาพ น้ำหมักชีวภาพ สารไล่แมลงด้วยสมุนไพร



๒.๑.๓ การติดตามสนับสนุนครัวเรือนยากจนอย่างต่อเนื่อง

ทีมปฏิบัติการฯ ร่วมกับทีมพี่เลี้ยงในพื้นที่ ลงพื้นที่ติดตาม สนับสนุน ให้กำลังใจแก่ ครัวเรือนยากจนเป้าหมาย เป็นประจำทุกเดือน เพื่อติดตามสอบถามปัญหา ค้นหาแนวทางแก้ไขร่วมกัน และส่งต่อ ข้อมูลให้กับหน่วยงานที่เกี่ยวข้องในการให้ความช่วยเหลืออย่างต่อเนื่อง

- ทีม อสม.ในพื้นที่ ติดตามสนับสนุนและให้ความรู้ในการดูแลสุขภาพของประชาชน ในครัวเรือนตกเกณฑ์ TPMAP ในพื้นที่อย่างต่อเนื่อง

- ผู้นำชุมชน หน่วยงานราชการในพื้นที่ ประชาสัมพันธ์สร้างตระหนักรู้ถึงความจำเป็น

และความสำคัญในการดูแลสุขภาพอนามัย

- การดูแลผู้สูงอายุในครัวเรือนยากจน มีการจัดกิจกรรมในการดูแลผู้สูงอายุและสร้างความสุข ให้ผู้สูงอายุในชุมชน เช่น การเยี่ยมเยียนและตรวจสุขภาพผู้สูงอายุ ประสานขอรับการสนับสนุนเบี้ยยังชีพแก่ผู้สูงอายุจากองค์การบริหารส่วนตำบลพงษ์

- การส่งเสริมอาชีพแก่ครัวเรือนยากจนอย่างต่อเนื่อง และสนับสนุนให้เข้ารับการอบรมในหลักสูตรที่เป็นประโยชน์ต่อการประกอบอาชีพ เพื่อให้มีรายได้เพิ่มขึ้น เช่น จักสาน ทำไม้กวาดดอกหญ้า ปักผ้า การแปรรูปอาหารเพื่อจำหน่าย

- สนับสนุนต้นกล้า เมล็ดพันธุ์ผัก ให้กับครัวเรือนยากจนอย่างต่อเนื่อง ติดตามให้กำลังใจ

๒.๒ เศรษฐกิจชุมชนเข้มแข็ง

๒.๒.๑ มีกลุ่มการผลิต กลุ่มการแปรรูป กลุ่มการตลาด สร้างความเข้มแข็งให้ชุมชนได้

ในพื้นที่ตำบลพงษ์ มีกลุ่มการผลิต กลุ่มการแปรรูป กลุ่มการตลาด เป็นเศรษฐกิจระดับฐานรากที่สร้างความเข้มแข็งให้กับชุมชนได้ ดังนี้

๑. **กลุ่มการผลิต** เป็นการรวมตัวของชาวบ้านในหมู่บ้าน/ตำบล ที่มีการประกอบอาชีพเดียวกัน ดำเนินกิจกรรมด้านอาชีพ กิจกรรมการผลิตอย่างต่อเนื่อง โดยมีการดำเนินการในรูปแบบของกลุ่ม มีการบริหารจัดการกลุ่มตามหลัก ๕ ก (กลุ่มสมาชิก กรรมการ กติกา กิจกรรม กองทุน) ดังนี้

๑) กลุ่มอาชีพด้านการเลี้ยงสัตว์ ได้แก่ การเลี้ยงโค กระบือ สุกร ไก่ เป็ด ปลูก การเลี้ยงกบ

๒) กลุ่มอาชีพด้านการเพาะปลูก ได้แก่ กลุ่มยางพารา กลุ่มเกษตรกรทำไร่ข้าวโพด กลุ่มปลูกพืชผักปลอดสารพิษ

๒. กลุ่มแปรรูปและกลุ่มผู้ผลิต ผู้ประกอบการ OTOP ในพื้นที่ตำบลพงษ์ ดังนี้

๑) วิสาหกิจชุมชนลูกประคบสมุนไพรบ้านศรีบุญเรือง หมู่ที่ ๒ ตำบลพงษ์

๒) วิสาหกิจชุมชนกลุ่มถ่านอัดแท่งจากชังข้าวโพดบ้านศรีบุญเรือง หมู่ที่ ๒ ตำบลพงษ์

๓) ข้าวไรซ์เบอร์รี่แม่สุดใจ หมู่ที่ ๒ ตำบลพงษ์

๔) กลุ่มลูกประคบสมุนไพรแม่คำดี หมู่ที่ ๓ ตำบลพงษ์

๕) กลุ่มวิสาหกิจชุมชนแปรรูปเกษตรเมืองโพง หมู่ที่ ๖ ตำบลพงษ์

๖) กลุ่มวิสาหกิจกล้วยฉาบ หมู่ที่ ๘ ตำบลพงษ์

๗) กลุ่มวิสาหกิจชุมชนโกโก้สีม่วง หมู่ที่ ๘ ตำบลพงษ์

๘) กลุ่มผ้าปักบ้านปางช้าง หมู่ที่ ๑๒ ตำบลพงษ์



๓. การสร้างความยั่งยืน

๓.๑ การน้อมนำหลักปรัชญาของเศรษฐกิจพอเพียงไปใช้ในการดำเนินชีวิต มีกิจกรรมส่งเสริมการน้อมนำหลักปรัชญาของเศรษฐกิจพอเพียงไปใช้ในการดำเนินชีวิต ใน ๓ ด้าน ได้แก่

๑. ด้านพอประมาณ

หมายถึง ความพอดีต่อความจำเป็น และเหมาะสมกับฐานะของตนเอง สังคม สิ่งแวดล้อม รวมทั้งวัฒนธรรมในแต่ละท้องถิ่น ไม่มากเกินไป ไม่น้อยเกินไป และต้องไม่เบียดเบียนตนเองและผู้อื่น

๑) การเพิ่มรายได้

ครัวเรือนมีอาชีพเสริม ประชาชนแต่ละครัวเรือนในหมู่บ้านมีกิจกรรมการเพิ่มรายได้ในครัวเรือน โดยการประกอบอาชีพเสริม ที่นอกเหนือจากอาชีพเกษตรกรรม การเลี้ยงโค กระบือ สุกร ไข่ เป็ด การเลี้ยงปลาดุก การเลี้ยงกบ ปลูกพืชผักปลอดสารพิษ การจักสาน การทำไม้กวาด การปักผ้า การแปรรูปอาหาร สมุนไพรภูมิปัญญาพื้นบ้าน เป็นต้น

๒) การลดรายจ่าย

ครัวเรือนทำสวนครัว มีการปลูกผักสวนครัวไว้เพื่อการบริโภค ที่เหลือนำไปจำหน่ายเป็นรายได้เสริมของครัวเรือน เช่น ตะไคร้ ข่า ขมิ้น สะระแหน่ โหระพา กระเพรา แมงลัก ชะอม มะเขือ มะเขือพวง บวบ ผักกาด ผักบุ้ง มะกรูด มะนาว ผักชี พริก ต้นหอม เป็นต้น

๒. ด้านความมีเหตุผล

หมายถึง การตัดสินใจดำเนินการเรื่องต่าง ๆ อย่างมีเหตุผลตามหลักวิชาการ หลักกฎหมาย หลักศีลธรรมจรรยา และวัฒนธรรมที่ดีงาม โดยพิจารณาจากเหตุปัจจัยที่เกี่ยวข้อง ตลอดจนคำนึงถึงผลที่คาดว่าจะเกิดขึ้นจากการกระทำนั้น ๆ อย่างรอบรู้และรอบคอบ

๑) ครัวเรือนปลอดอบายมุข สมาชิกทุกคนในครัวเรือน ไม่ยุ่งเกี่ยวกับอบายมุข ได้แก่ ไม่เสพสิ่งเสพติด ไม่เล่นการพนัน และประพฤติตนอยู่ในศีลธรรมอันดี

๒) ครัวเรือนปฏิบัติตามกฎหมาย ระเบียบทางสังคม และกฎของหมู่บ้านอย่างเคร่งครัด เพื่อให้เกิดความสงบสุขและความสามัคคีในหมู่บ้าน ชุมชน

๓) ทุกครัวเรือนรักษายกย่องขนบธรรมเนียม ประเพณี อันดีงามของชุมชน และสืบสานศิลปวัฒนธรรม สืบทอดภูมิปัญญาท้องถิ่นจากรุ่นสู่รุ่น

๓. ด้านการมีภูมิคุ้มกัน

หมายถึง การเตรียมตัวให้พร้อมรับมือต่อผลกระทบและการเปลี่ยนแปลงในด้านต่าง ๆ ไม่ว่าจะเป็นด้านเศรษฐกิจ สังคม สิ่งแวดล้อม และวัฒนธรรม เพื่อให้สามารถปรับตัวและรับมือได้อย่างทันที่

๑) ครัวเรือนใช้เทคโนโลยีที่เหมาะสม ครัวเรือนมีการใช้พลังงานทดแทน อุปกรณ์หรือสิ่งอำนวยความสะดวกในครัวเรือนที่เหมาะสมกับสภาพท้องถิ่น ทำให้เกิดความคุ้มค่าและประหยัด เช่น การทำน้ำยาอเนกประสงค์ไว้ใช้ในครัวเรือน เช่น น้ำยาล้างจาน แชมพู น้ำยาซักผ้า น้ำยาปรับผ้านุ่ม

๒) ลดการพึ่งสารเคมีในการทำการเกษตรกรรม มีการรณรงค์ ส่งเสริมการทำเกษตรอินทรีย์ ร่วมกิจกรรมลด งดการใช้สารเคมี ปุ๋ยเคมี โดยมีการผลิตปุ๋ยหมัก ปุ๋ยอินทรีย์ และน้ำหมักชีวภาพไว้ใช้แทนสารเคมี

๓) ครัวเรือนมีการออมเงิน ในรูปแบบต่าง ๆ คนในครัวเรือนทุกครัวเรือน (ร้อยละ ๑๐๐) มีการออมเงินกับสถาบันการเงินและกองทุนชุมชน ได้แก่ ธนาคารเพื่อการเกษตรและสหกรณ์การเกษตร (ธกส.) สหกรณ์การเกษตร กลุ่มออมทรัพย์เพื่อการผลิต กองทุนหมู่บ้านและชุมชนเมือง และศูนย์จัดการกองทุนชุมชน รวมทั้งการออมในรูปแบบอื่น ๆ

๓.๒ การมีศูนย์เรียนรู้ชุมชนเพื่อส่งเสริมการเรียนรู้ของประชาชน

๑) มีศูนย์เรียนรู้ชุมชนหรือจุดเรียนรู้ที่เป็นคลังภูมิปัญญา ที่รวบรวมข้อมูล องค์ความรู้และ เป็นแหล่งเรียนรู้ สืบทอดประเพณี วัฒนธรรม อัตลักษณ์และค่านิยมของชุมชน อยู่ที่วัดป่าแดด หมู่ที่ ๑ ตำบลพงษ์ อำเภอสันติสุข

๒) มีศูนย์เรียนรู้เศรษฐกิจพอเพียง การน้อมนำหลักปรัชญาของเศรษฐกิจพอเพียงสู่การปฏิบัติ จนเป็นวิถีชีวิต และศูนย์เรียนรู้ด้านการกำจัดขยะ อยู่ที่บ้านศรีบุญเรือง หมู่ที่ ๒ ตำบลพงษ์ อำเภอสันติสุข

๓) จุดเรียนรู้ภูมิปัญญาท้องถิ่นด้านอาชีพ จากกลุ่มผู้ผลิต ผู้ประกอบการ OTOP ได้แก่

๑. วิสาหกิจชุมชนลูกประคบน้ำสมุนไพรบ้านศรีบุญเรือง หมู่ที่ ๒ ตำบลพงษ์

๒. วิสาหกิจชุมชนกลุ่มถ่านอัดแท่งจากซังข้าวโพดบ้านศรีบุญเรือง หมู่ที่ ๒ ตำบลพงษ์

๓. ข้าวไรซ์เบอร์รี่แม่สุดใจ หมู่ที่ ๒ ตำบลพงษ์

๔. กลุ่มลูกประคบสมุนไพรแม่คำดี หมู่ที่ ๓ ตำบลพงษ์

๕. กลุ่มวิสาหกิจชุมชนแปรรูปเกษตรเมืองโพง หมู่ที่ ๖ ตำบลพงษ์

๖. กลุ่มวิสาหกิจกล้วยฉาบ หมู่ที่ ๘ ตำบลพงษ์

๗. กลุ่มวิสาหกิจชุมชนโกโก้สีม่วง หมู่ที่ ๘ ตำบลพงษ์

๘. กลุ่มผ้าปักบ้านปางช้าง หมู่ที่ ๑๒ ตำบลพงษ์

๔) ทุกหมู่บ้านมีศูนย์ข้อมูลข่าวสารของหมู่บ้าน ณ หอประชุมหมู่บ้าน เป็นศูนย์เรียนรู้ ให้คนในหมู่บ้านและนอกหมู่บ้านได้มาแลกเปลี่ยนเรียนรู้ร่วมกัน

๓. ถอดบทเรียนความสำเร็จการดำเนินงานเสริมสร้างและพัฒนาผู้นำการเปลี่ยนแปลง ปีงบประมาณ พ.ศ. ๒๕๖๘

๓.๑ ท่านคิดว่า **สิ่งที่เกิดขึ้น**เป็นไปตามความคาดหวังหรือไม่ อย่างไร (ผลปรากฏที่เกิดขึ้นในตำบล)

การดำเนินงานเสริมสร้างและพัฒนาผู้นำการเปลี่ยนแปลงในการขับเคลื่อนตำบลเข้มแข็งตามหลักปรัชญาเศรษฐกิจพอเพียง เป็นไปตามความคาดหวัง ประชาชนในตำบลพงษ์ สามารถพัฒนาและยกระดับคุณภาพชีวิตของประชาชนในตำบลพงษ์ ให้สามารถลดรายจ่าย เพิ่มรายได้ และพึ่งตนเองได้ ชุมชนเกิดความสามัคคี รู้จักแบ่งปัน มีความมั่นคงทางอาหาร เกิดเป็นชุมชนเข้มแข็งอย่างยั่งยืน ผู้สูงอายุ และกลุ่มเปราะบางสามารถสร้างความมั่นคงทางอาหาร ลดรายจ่ายและพึ่งตนเองได้ โดยมีผู้นำชุมชนเป็นแบบอย่างในการสร้างความมั่นคงทางอาหาร “ผู้นำต้นแบบ ตัวอย่างที่เห็นจริง” “ผู้นำต้องทำก่อน” ตำบลพงษ์ได้มีการน้อมนำแนวพระราชดำริสมเด็จพระกนิษฐาธิราชเจ้า กรมสมเด็จพระเทพรัตนราชสุดาฯ สยามบรมราชกุมารี สร้างความมั่นคงทางอาหาร โดยส่งเสริมให้ผู้นำท้องที่ ท้องถิ่นในตำบลพงษ์ เป็นแบบอย่างที่ดีในด้านการสร้างความมั่นคงทางอาหาร

๓.๒ **ปัจจัยความสำเร็จ** ที่ทำให้ผลการดำเนินงานของผู้นำการเปลี่ยนแปลงในพื้นที่ของท่านประสบความสำเร็จ มีอะไรบ้าง และเพราะอะไร

- ความรับผิดชอบต่อการกิจที่ได้รับของผู้นำการเปลี่ยนแปลง
- ความร่วมมือของภาคีเครือข่ายในการร่วมกันพัฒนา
- ความสามัคคีของผู้นำชุมชน และประชาชนตำบล
- ความพร้อมที่จะเรียนรู้ และกล้าเปลี่ยนแปลงเพื่อสิ่งที่ดีกว่า

ความภาคภูมิใจ รู้สึกอย่างไร กับสิ่งที่เกิดขึ้น ?

ผู้นำการเปลี่ยนแปลงมีความภาคภูมิใจ ที่ได้เห็นการเปลี่ยนแปลงสู่สิ่งที่ดีกว่า ประชาชนในตำบลพงษ์ มีคุณภาพชีวิตที่ดีขึ้น มีคลังอาหารในหมู่บ้าน ตำบล สามารถลดรายจ่าย เพิ่มรายได้ และพึ่งตนเอง มีการน้อมนำหลักปรัชญาของเศรษฐกิจพอเพียงสู่การปฏิบัติจนเป็นวิถีชีวิต เกิดเป็นชุมชนเข้มแข็งอย่างยั่งยืน

๓.๓ ปัจจัยที่ทำให้เกิดความล้มเหลวของกิจกรรม คืออะไรบ้าง และแก้ไขอย่างไร

- การส่งเสริมการปลูกผักสวนครัว ฤดูกาลเพาะปลูกผักแต่ละชนิด ขึ้นอยู่กับสภาพอากาศและน้ำ ทำให้พืชผักบางชนิดไม่สามารถเติบโตให้ผลผลิตได้ตามเป้าหมาย ดังนั้น จึงต้องระมัดระวังเลือกพันธุ์พืชที่จะปลูกให้เหมาะสมกับฤดูกาล

- ประชาชนบางส่วนอาจไม่เห็นความสำคัญของการปลูกผักสวนครัว เพื่อสร้างความมั่นคงทางอาหาร ผู้นำการเปลี่ยนแปลง ผู้นำท้องที่ ท้องถิ่นจึงต้องทำความเข้าใจสร้างความตระหนักถึงความสำคัญของหลักปรัชญาของเศรษฐกิจพอเพียง การสร้างความมั่นคงทางอาหาร โดยผู้นำต้องเป็นแบบอย่างที่ดีให้ประชาชน

๓.๔ ได้เรียนรู้อะไรบ้างกับการขับเคลื่อนกิจกรรมตามโครงการเสริมสร้างและพัฒนาผู้นำการเปลี่ยนแปลงครั้งนี้

ผู้นำการเปลี่ยนแปลงต้องอาศัยความร่วมมือจากภาคีเครือข่ายทุกภาคส่วน ต้องร่วมกันสร้างจิตสำนึก ความรู้ความเข้าใจในหลักปรัชญาของเศรษฐกิจพอเพียง ให้ประชาชนได้ตระหนักถึงความสำคัญ ผู้นำต้องเป็นแบบอย่างที่ดี ทำให้ประชาชนเกิดความเชื่อมั่น ศรัทธา และยินดีปฏิบัติตามเพื่อให้เกิดการเปลี่ยนแปลงที่ดียิ่งขึ้น

๓.๕ ปัญหา อุปสรรค และข้อเสนอแนะ (อยากบอกอะไรกับคนที่อยากทำแบบเรา)

ผู้นำการเปลี่ยนแปลง และภาคีเครือข่ายพัฒนา ควรมีการประชุมขับเคลื่อนงานอย่างต่อเนื่อง เพื่อนำเสนอผลการดำเนินงาน ปัญหา อุปสรรค หาแนวทางแก้ไขปัญหา และวิธีปฏิบัติที่ดีร่วมกัน

พัฒนากรผู้ประสานงาน ในการถอดบทเรียน

ชื่อ-สกุล นางกัญชพร อุบลน้อย ตำแหน่ง.นักวิชาการพัฒนาชุมชนชำนาญการ

สังกัด สำนักงานพัฒนาชุมชนอำเภอสันติสุข จ.น่าน เบอร์โทรศัพท์ ๐๙๑-๘๕๘๗๐๑๓

ขอขอบพระคุณ มา ณ โอกาสนี้

“ชุมชนเข้มแข็งสู่การพัฒนาที่ยั่งยืน”



World
Soil Day